

# Maanmittauslaitoksen tilinpäätös vuodelta 2013

---



## Maanmittauslaitoksen tilinpäätös

Sisällys:

1. TOIMINTAKERTOMUS.....	1
1.1. JOHDON KATSAUS .....	1
1.2. VAIKUTTAVUUS .....	4
1.2.1. Toiminnan vaikuttavuus.....	4
1.2.2. Siirtomenojen vaikuttavuus.....	6
1.3. TOIMINNALLINEN TEHOKKUUS.....	6
1.3.1. Toiminnan tuottavuus .....	8
1.3.2. Toiminnan taloudellisuus .....	10
1.3.3. Maksullisen toiminnan tulos ja kannattavuus .....	14
1.3.4. Yhteisrahoitteisen toiminnan kustannusvastaavuus.....	21
1.3.5. Keskeiset kehittämistavoitteet sekä tuottavuus- ja investointihankkeet .....	21
1.4. TUOTOKSET JA LAADUNHALLINTA.....	23
1.4.1. Suoritteiden määrät ja aikaansaadut julkishyödykkeet.....	23
1.4.2. Palvelukyky sekä suoritteiden ja julkishyödykkeiden laatu.....	26
1.5. HENKISTEN VOIMAVAROJEN HALLINTA JA KEHITTÄMINEN.....	31
1.5.1. Henkilöstön määrä ja rakenne .....	32
1.5.2. Henkilöstön työhyvinvoinnin ylläpito .....	33
1.5.3. Koulutustaso ja osaamisen varmistaminen .....	34
1.5.4. Henkilöstökulut .....	35
1.6. TILINPÄÄTÖSANALYYSI .....	35
1.6.1. Rahoituksen rakenne.....	35
1.6.2. Talousarvion toteutuminen .....	37
1.6.3. Tuotto- ja kululaskelma.....	38
1.6.4. Tase .....	40
1.7. SISÄISEN VALVONNAN ARVIOINTI- JA VAHVISTUSLAUSUMA .....	41
1.8. ARVIOINTIEN TULOKSET .....	42
1.9. YHTEENVETO VÄÄRINKÄYTÖKSISTÄ.....	42
2. TALOUSARVION TOTEUMALASKELMA .....	43
3. TUOTTO- JA KULULASKELMA.....	44
4. TASE .....	45
5. LIITETIEDOT .....	46
6. ALLEKIRJOITUS .....	53
TILINPÄÄTÖKSEN LIITTEET .....	54
LIITE 1 TULOKSELLISUUDEN TUNNUSLUVUT.....	54
LIITE 2 MAKSULLISEN TOIMINNAN KUSTANNUSVASTAAVUUSLASKELMAT .....	56
LIITE 3 TOIMITUSTUOTANTO .....	58
LIITE 4 MAANMITTAUSLAITOKSEN TULOSKORTTI 2013 .....	59

25.2.2014

## 1. TOIMINTAKERTOMUS

## 1.1. JOHDON KATSAUS

## Toimintaympäristön ja toiminnan muutokset

Maastotietojen avaamisen seurauksena niiden käyttö on lisääntynyt ja uutta käyttöä on syntynyt kaikissa käyttäjäryhmissä. Uusia käyttäjiä on suhteessa eniten Pk-yrityksissä ja yksityishenkilöissä. Julkishallinto arvostaa nyt helposti käyttöön saatavia hyvälaatuisia maastotietoja. Vaikka maksuttomuus on ollut tärkein yksittäinen tekijä niin myös helppokäyttöiset latauspalvelut ja tietopalvelurajapinnat sekä yksinkertaiset käyttöehdot ovat vaikuttaneet käytön lisääntymiseen. Laitoksen tarjoaman Kiinteistötietopalvelun käyttäjämäärät kasvoivat edelleen. Paikkatietoinfrastruktuurin kehittäminen jatkui INSPIRE-direktiivin, sen toimeenpanosäännösten ja kansallisen lainsäädännön mukaisesti.

Toimintaympäristössä talouskasvun hiljentyminen vaikutti edelleen myös laitoksen palveluiden kysyntään. Maanmittaustoimitusten kysyntä laski odotuksia enemmän ollen n. 13 % ja kirjaamisasioiden osalta n. 6 % vertailujaksoa pienempänä. Maanmittaustoimitusten yleisimmän palvelun lohkomisten kysyntä laski 16 %. Tilusjärjestelyjen kysyntä puolestaan ylitti tukemisvarojen leikkausten vuoksi vähennetyn tuotannon. Toimitustuotannon henkilöstömäärä laski alentuneesta kysynnästä sekä maanteiden rajaamistoimitusten loppumisesta johtuen.

Maanmittauslaitoksen uusi organisaatorakenne otettiin käyttöön vuoden 2014 alussa. Valtakunnallisen organisaation tärkeimmät tavoitteet ovat toiminnan tehokkuuden kasvattaminen, asiakkaiden saamien palveluiden parantaminen ja palvelutasoerojen pienentäminen. Suunnitelma Maa- ja metsätalousministeriön tietopalvelukeskus Tiken ICT-palvelukeskustoimintojen ja Geodeettisen laitoksen yhdistämisestä Maanmittauslaitokseen linjaa periaatteet, joiden mukaan yhdistäminen toteutetaan vuoden 2015 alussa.

## Tuloksellisuuden toteutuminen ja kehittyminen

Maanmittauslaitokselle asetetut tulostavoitteet saavutettiin kokonaisuutena. Tulostavoitteet toteutuivat suunniteltua paremmin henkisten voimavarojen hallinnan tunnuslukujen sekä työhyvinvoinnin osalta. Kehitettävää tulostavoitteiden saavuttamisessa jäi puolestaan eräiden yksikkökustannusten, kirjaamisasioiden kustannusvastaavuuden, kokonaisarkkitehtuurin sekä eräiden tuotantomäärien ja kestoaikojen osalta. Tulostavoitteiden toteuman arvosanat eri väliraportin osa-alueittain on esitetty seuraavassa taulukossa. Tulostavoitteiden arvioinnissa on käytetty valtion tulostietojärjestelmän (Netra) asteikkoa. Tulostavoitteiden yksityiskohtaiset toteumat on esitetty jäljempänä tässä tilinpäätöksessä.

Tilinpäätöksen osa-alue	Tavoite ylittyi (5)	Toteutui suunnitel. (4)	Toteutui osittain (3)	Ei toteut. (2)	Luovuttu tavoit. (1)	Lkm yhteensä
Yhteiskunnallinen vaikuttavuus	0	7	0	0	0	7
Siirtomenojen vaikuttavuus	0	1	0	0	0	1
Toiminnallinen tehokkuus	0	4	3	0	0	7
Tuottavuus- ja kehittämistavoitteet	0	11	3	0	0	14
Tuotokset	0	0	1	0	0	1
Laadunhallinta	0	8	1	0	0	9
Henkiset voimavarat	2	4	0	0	0	6
Taloudelliset voimavarat	0	3	0	0	0	3
<b>Yhteensä</b>	<b>2</b>	<b>38</b>	<b>8</b>	<b>0</b>	<b>0</b>	<b>48</b>
%-osuus, toteuma 2013	4 %	79 %	17 %	0 %	0 %	
%-osuus, toteuma 2012	11 %	77 %	11 %	0 %	0 %	

25.2.2014

Maanmittaustoimitusten tuotanto oli kysyntää suurempi, mutta jäi hieman määrällisestä tavoitteesta. Toimitusten kestoajat säilyivät ennallaan. Toimitustuotannon sekä muiden osaluokkien kustannusvastaavuustavoitteet saavutettiin kirjaamisasioita lukuun ottamatta. Uusi kiinteistötunnusjärjestelmä valmistui suunnitelman mukaisesti. Säädosperusteisten rekisterien ylläpidon ja kiinteistörekisterin perusparannuksen tuotantotavoitteet ylitettiin useimpien osatehtävien osalta. Maastotietotuotannossa tavoitteet saavutettiin ja osin ylitettiin.

Uusi kirjaamisjärjestelmä otettiin käyttöön 13.5.2013, noin kaksi kuukautta alkuperäisestä suunnitelmasta myöhemmin. Käyttöönottoa edelsi 10 päivän käyttökato, jona aikana kirjaamisasioita ei voitu ratkaista. Uuden kirjaamisjärjestelmän käyttöönoton sujui teknisesti suunnitellusti, mutta ratkaisutoimintaa hidasti alkuvaiheessa uuden sähköisen prosessin ja tietojärjestelmän käytön opettelu. Ratkaisutoiminnan pysähtyminen ja hidastuminen touko-elokuussa johti siihen, että suoritettävää jäi 9 % kysyntää pienemmäksi ja palveluajat pitenevät merkittävästi. Muutokset olivat välttämättömiä sähköisen asiointin mahdollistamiseksi ja toiminnan turvaamiseksi. Kiinteistökaupan verkkopalvelu otettiin käyttöön 1.11.2013. Kirjaamisprosessin kustannusvastaavuustavoite ei toteutunut uuden kirjaamisjärjestelmän käyttöönoton aiheuttamasta touko-syyskuun tuotantoviiveestä johtuen. Loppuvuotta kohden kirjaamisasioiden kustannusvastaavuus parantui.

Maanmittauslaitoksen sähköinen pysyvä arkistointi laajeni toukokuussa uuden kirjaamisjärjestelmän käyttöönoton yhteydessä myös kirjaamisprosessiin ja paperimuotoisen aineiston kasvu päättyi. Hallinnollisten asioiden asianhallintajärjestelmä otettiin käyttöön maaliskuussa 2013. Asianhallintaratkaisu täyttää SÄHKE2-normin ja mahdollistaa myös hallintoarkistossa siirtymisen pelkäästä sähköiseen arkistointiin. Maanmittauslaitoksen toiminta on tietoturvallisuuden perustason vaatimuksien mukaista, perustason auditointi tehtiin syyskuussa. Maanmittauslaitos teki tietoturva-asetuksen mukaisen tietoaineistojen luokittelupäätöksen syyskuussa. Identiteetin hallinnan ja lokienhallinnan kilpailutukset toteutettiin suunnitellusti ja käyttöönotto jatkuu vuonna 2014.

Laitoksen kokonaistuottavuus on kasvanut viiden vuoden tarkastelujaksolla keskimäärin yli neljä prosenttia vuosittain. Toimintavuoden osalta tuottavuuskehitys säilyi lähes samalla tasolla, vaikka sitä heikensivät sopeutuminen alentuneeseen kysyntään ja rajaamisasioiden päättymiseen sekä kirjaamisprosessin tuotantoviiveet.

Laitoksen toimintamenorahoitukseen kohdistuu kehyskaudella noin viidenneksen määrärahaheikkaukset vuoden 2011 tasoon verrattuna, minkä vuoksi talouden johtamisen on oltava pitkäjänteistä. Talousarviorahoitus toteutui toimintavuonna toimintamenojen osalta budjetoitua paremmin tulevien menoleikkausten ennakoinnin johdosta. Maanmittauslaitoksen toimintamomentin siirtynyt määräraha on varattu käytettäväksi monivuotisen tulossopimuksen mukaisesti useisiin käyttökohteisiin, joista merkittävämmät ovat maksullisen toiminnan tulorahoitusriskiin varautuminen, useat tietojärjestelmien ja toiminnan kehittämishankkeet sekä menovähennyksiin sopeutuminen.

Maanmittauslaitos kehitti toimintavuonna ennaltaehkäisevää työhyvinvointitoimintaa sekä osaamisen johtamista mm. rakennettiin esimiestyön laatumalli. Lisäksi valmisteltiin sopimukset yhteistoiminnan, työsuojelun yhteistoiminnan sekä luottamusmiestoiminnan osalta tukemaan uutta organisaatiota.

Maanmittauslaitoksen toiminnan tuloksellisuutta ja sen kehitystä on kuvattu myös tulostietokirjassa (liite 4).

25.2.2014

Maanmittauslaitoksen toiminta vaikuttaa monin tavoin sen eri sidosryhmien taloudelliseen hyvinvointiin. Alla olevassa kaaviossa on kuvattu Maanmittauslaitoksen ja keskeisten toimijoiden väliset rahavirrat.

### MAANMITTAUSLAITOKSEN RAHAVIRRAT 2013



#### Lähtitulevaisuuden kehitysnäkymät

Keskeiset kiinteistörekisterin ylläpidon ja maastotietotuotannon tuotantjärjestelmät ovat vakiintuneet ja niiden elinkaarta on vielä jäljellä, lainhuuto- ja kiinnitysrekisteri on juuri uusittu. Tuotannon tietojärjestelmien elinkaari- ja vaatimusanalyysi tulee kuitenkin ajankohtaiseksi lähitulevaisuudessa. Prosesseja voidaan edelleen kehittää, ja hyvä työskentelyilmapiiri motivoi henkilöstöä. Paikkatietoinfrastruktuurin kehittyminen luo myös uusia mahdollisuuksia toiminnan vaikuttavuuden lisäämiseksi. Laitos on sitoutunut hallinnonalan ja valtion yhteisten kehittämishankkeiden toteuttamiseen, joista esimerkkeinä ovat Kieku-tietojärjestelmä, toimialariippumattomat ICT-palvelut (Valtori) ja Kansallinen palveluarkkitehtuuriohjelma (kansallinen palveluväylä).

Prosessien ja tietojärjestelmien kehittämisessä panostetaan sähköisen asioinnin ja erityisesti kaksisuuntaisen asioinnin ratkaisuihin. VM on hyväksynyt JulkICT Lab:in projektisuunnitelmaan toteutettaviksi pilottihankkeiksi MML:n ehdottamat paikkatiedon palvelualueen, hallinnon karttapalvelun käyttöönoton ja tietojohtamisen pilotit. Vuonna 2013 käyttöön otettujen uuden kirjaamisjärjestelmän ja kiinteistökaupan verkkopalvelun toiminnallisuuksia parannetaan prosessien tehostamiseksi. Kiinteistökaupan verkkopalvelun käytön laajentumista ja vakiintumista tuetaan sidosryhmäkohtaisilla käyttöönottoprojekteilla. Kokonaisarkkitehtuurikuvaukset laaditaan ja kokonaisarkkitehtuurin hallintamalli jalkautetaan koko laitoksen toimintaan.

Maa- ja metsätalousministeriön "Kiinteistörekisteri 2015 - päämäärä ja toimintalinjat" -asiakirjassa mainitut kiinteistörekisterin perusparannuksen osatehtävät valmistuvat tavoitteen mukaisesti vuoden 2015 loppuun mennessä lukuun ottamatta pientä osaa erillisistä vesijätöistä, koska niiden käsittelyn helpottamista koskevaa lainsäädäntöä ei ehkä tule riittävän ajoissa voimaan. Vaikka suurin osa kiinteistörekisterin perusparannusurakasta tulee valmiiksi, tieoikeuksien rekisteröinnin puutteet ja epäselvyydet haittaavat edelleen huomattavasti erityisesti toimitustuotantoa ja sähköisten palvelujen kehittämistä. Maanmittauslaitos pitää tärkeänä, että kiinteistörekisterin perusparannuksen jäljellä olevat työt voidaan toteuttaa. Kolmiulotteisten kiinteistöjen (3D-kiinteistö) muodostaminen ja rekisteröinti on mahdollista vuoden 2016 loppuun mennessä.

Maastotietojärjestelmästä kehitetään entistä parempi ja monikäyttöisempi paikkatiedonhallinnan yhteinen perusta koko julkiselle hallinnolle ja myös muille toimijoille.

25.2.2014

Toimitusinsinöörien kelpoisuusvaatimuksia koskevaa lainsäädäntöä esitetään tarkistettavaksi tavoitteena varmistaa riittävä osaaminen myös tulevaisuudessa.

Kansainvälisen toiminnan kautta alan voimakasta kehitystä pystytään seuraamaan ja vaikuttamaan asioihin. Kansainvälisen toiminnan painopiste on Euroopan unionissa ja erityisesti maissa, joissa on samankaltaiset kehityssuunnat kuin Suomessa. Ajankohtainen hanke on EU-komission rahoittama ELF-projekti (European Location Framework), jota Norjan Kartverket johtaa. Projektin tekninen koordinointi on MML:n vastuulla. Projektissa otetaan Euroopan tasolla käyttöön Paikkatiedon palvelualusta sekä kehitetään siihen Euroopan tason ratkaisuja. MML:n osuus keskittyy karttaportaalin toteuttamiseen, joka luontevasti sopii MML:n tehtäviin.

Hidas talouskasvu tulee lähitulevaisuudessa vähentämään laitoksen palveluiden kysyntää. Lisäksi toimitustuotannossa jatketaan sopeuttamista maanteiden rajaamistoimitusten päätymisen johdosta. Liikenneviraston kanssa on sovittu rautatiealueiden ulottuvuuksien selvittämisestä. Toimitustuotantoa kehitetään 31.1.2013 julkistetun ministeriön kiinteistötoimitusstrategian mukaisesti.

## 1.2. VAIKUTTAUVUUS

### 1.2.1. Toiminnan vaikuttavuus

Maanmittauslaitoksen tavoitteena ovat laitoksen tuottamien ja ylläpitämien aineistojen ja rekisterien kattavuus, ajantasaisuus ja riittävä laatu. Vaikuttavuutta koskevien tunnuslukujen toteuma on esitetty liitteessä 1 Tuloksellisuuden tunnusluvut. Yhteiskunnallista vaikuttavuutta tukevat toimenpiteet toteutuivat seuraavasti:

<b>Tulostavoite</b>	<b>Tot. <sup>*)</sup></b>	<b>Tulosanalyysi</b>
A1. Yhteiskunnallista vaikuttavuutta koskevat tunnusluvut ja niiden tavoitteet on esitetty liitteessä 1.	4	Yhteiskunnallisen vaikuttavuuden tunnusluvut toteutuivat tavoitteiden mukaisesti maastotietokannan ajantasaisuusindeksin sekä kiinteistörekisterin perusparannusindeksin osalta. Tietovarastojen hyödyntämisen osalta kasvuprosenttia edelliseen vuoteen ei voitu laskea luotettavasti, koska uuden Kiinteistötietopalvelun käyttöönoton myötä otettiin käyttöön myös uusi tilastointisovellus.
A2. Rekistereistä saatavan kokonaishyödyn lisäämiseksi ja päällekkäisen työn vähentämiseksi Maanmittauslaitos tehostaa edelleen yhteistyötä muiden kiinteistö- ja maastotietoja ylläpitävien organisaatioiden kanssa. Olemassa olevia kumppanuuksia kehitetään ja uusia luodaan tarpeiden mukaan. MML:lla on keskeisten kumppaneiden kanssa sopimus.	4	Laserkeilaus- ja ilmakuvauksen aineistojen hankintayhteistyöllä Suomen metsäkeskuksen ja Maaseutuviraston kanssa on saavutettu säästöjä aineistojen hankinnassa ja käsittelyssä.  Maastotietojen käytön ja tarjonnan kehittämishankkeita on käynnissä Suomen ympäristökeskuksen, Geodeettisen laitoksen, Liikenneviraston, Trafian ja Finavian kanssa.
A3. Tilusjärjestelyiden tuotantotavoitetta alennetaan tukemisvarojen pienentämisen seurauksena. Kuitenkin tilusjärjestelyiden keinoja hyödynnetään ja niistä tiedotetaan niin maa- ja metsätalouden edellytysten parantamiseksi kuin myös yhteiskunnan tarpeelliseksi katsomien maantie-, rautatie-, luonnonsuojelu- ym. hankkeiden kiinteistöjen käytölle aiheuttamien haittojen	4	Tukemisvarojen niukkuus on johtanut muiden hankkeiden harkittuun hidastamiseen. Tilusjärjestelyiden tuotanto on nyt noin 20 % alhaisemmalla tasolla kuin isomman tukemismäärärahan aikaan. Sidosryhmien ja maanomistajien kiinnostus tilusjärjestelyihin on edelleen pysynyt korkealla tasolla. Tilusjärjestelytoiminta kohdistuu pelto- ja metsä-alueille sekä liikennetur-

25.2.2014

poistamiseksi ja vähentämiseksi sekä kiinteistöjen tarkoituksenmukaisen käytön turvaamiseksi.		vallisuuden parantamiseen.
A4. Palvelutasossa olevia eroja maan eri osien välillä vähennetään, jotta asiakkaat saavat yhdenmukaiset palvelut riippumatta siitä, missä maanmittaustoimistossa asioivat.	4	Maanmittauslaitoksen palveluja ja tuotteita on ollut saatavissa kaikista maanmittaustoimistojen asiakaspalvelupisteistä 35 paikkakunnalla. Palvelutasojen eroja pienennettiin valmistelemalla siirtymistä valtakunnalliseen toimintamalliin sekä työjonojen käyttöön.
A5. Paikkatietoinfrastruktuuria kehitetään ottamalla huomioon INSPIRE-direktiivi ja sen toimeenpanosäännökset ja kansallinen toteutus sekä Kansallisen paikkatietostrategian ja Paikkatietoasiain neuvottelukunnan linjaukset. Tehtävät jakaantuvat yhtäältä INSPIRE-direktiivistä ja sen nojalla annettavista täytäntöönpanosäännöistä sekä kansallisista säädöksistä johtuviin tehtäviin ja toisaalta muihin koko kansallisen paikkatietoinfrastruktuurin edellyttämiin yhteiskäyttötehtäviin.	4	Paikkatietoinfrastruktuurin kehittäminen on jatkunut INSPIRE- direktiivin ja sen toimeenpanosäännösten mukaisesti. Inspire-tukisivustoa Paikkatietoikkunassa on pidetty ajan tasalla. Pohjoismaiseen ja kansainväliseen paikkatietoalan vuorovaikutukseen on aktiivisesti osallistuttu.
A6. Maanmittauslaitos huolehtii kansallisen metatietopalvelun toimivuudesta ja kansalliseen paikkatietoportaaliin ja palvelukokonaisuuteen liittyvistä muista toimenpiteistä em. säädösten mukaisesti. MML hoitaa Paikkatietoasiain neuvottelukunnan ja kansallisen Inspire-verkoston sihteeristötehtävät.	4	Kansallisen metatietopalvelun toimivuudesta on huolehdittu, ohjeet pidetty ajan tasalla ja metatietojen sisältöä on jatkuvasti ylläpidetty yhdessä tiedontuottajien kanssa. Maa- ja metsätalousministeriötä on avustettu Suomen Inspire-raportoinnissa komissiolle. Nyt laadittu kansallinen raportti oli direktiivin voimaantulosta laskettuna ensimmäinen. Vuotta 2012 koskevat seurantatiedot on kerätty ja toimitettu MMM:n kautta komissiolle. Paikkatietostrategian uudistaminen on organisoitu yhteistyössä MMM:n Paikkatietoasiain neuvottelukunnan ja kansallisen Inspire-verkoston kanssa. Paikkatietoasiain neuvottelukunnan ja kansallisen Inspire-verkoston sihteeristötehtävät on hoidettu.

## Lähialueyhteistyö

<b>Tulostavoite</b>	<b>Tot. *)</b>	<b>Tulosanalyysi</b>
A7. Valmistellaan MML:n ja Rosreestrin välinen Memorandum of Understanding -dokumentti, minkä johdosta toiminta muuttuu tavanomaiseksi organisaatioiden väliseksi yhteistyöksi.	4	MoU-dokumentin sisällöstä on sovittu ja siitä on olemassa sekä suomen- että venäjänkielinen versio. Dokumentin allekirjoitus-tilaisuus on vuonna 2014.

<sup>)</sup> Toteumaa arvioidaan Netra-asteikolla 1-5, jossa asteikko on seuraava:

<b>Toteuman perustelu</b>	<b>Toteuma</b>
Tavoite ylittyi tai tulee ylittymään	5
Tavoite toteutui tai tulee toteutumaan suunnitellusti	4
Tavoite toteutui tai tulee toteutumaan osittain	3
Tavoite ei toteutunut tai ei tule toteutumaan	2
Tavoitteesta luovuttiin	1

25.2.2014

## 1.2.2. Siirtomenojen vaikuttavuus

<b>Tulostavoite</b>	<b>Tot. *)</b>	<b>Tulosanalyysi</b>
G1. Asiakaslähtöisen tilusjärjestelytoiminnan avulla edistetään maatilojen sopeutumista edelleen jatkuvaan voimakkaaseen maaseudun rakennemuutokseen ja siten lisätään sen elinvoimaisuutta. Hanketilusjärjestelyillä edistetään liikenneturvallisuutta maantie- ja ratahankkeissa sekä edesautetaan suojeluohjelmien toteuttamista.	4	Vuoden 2013 aikana valmisteltiin vuoden 2014 alussa toteutettava asiakasläh-töisyyskoulutus toimitustuotannon henki-löstölle. Tilusjärjestelyiden tuotantotavoit-teesta jäätiin.  Vastikemaiden hyödyntämistä infrahank-keissa on viety eteenpäin diplomityöllä ja syksyllä 2013 toteutetulla seminaarilla..

\*) Toteumaa arvioidaan Netra-asteikolla 1-5, jossa asteikko on seuraava:

<b>Toteuman perustelu</b>	<b>Toteuma</b>
Tavoite ylittyi tai tulee ylittymään	5
Tavoite toteutui tai tulee toteutumaan suunnitellusti	4
Tavoite toteutui tai tulee toteutumaan osittain	3
Tavoite ei toteutunut tai ei tule toteutumaan	2
Tavoitteesta luovuttiin	1

## 1.3. TOIMINNALLINEN TEHOKKUUS

Toiminnallista tehokkuutta koskevien tunnuslukujen toteuma on esitetty liitteessä 1 Tulok-sellisuuden tunnusluvut. Toiminnallista tehokkuutta sekä tietovarastojen ja tietotekniikan hyödyntämisen tilaa ja kehitystä tukevat tulostavoitteet toteutuivat seuraavasti:

<b>Tulostavoite</b>	<b>Tot. *)</b>	<b>Tulosanalyysi</b>
B1. Toiminnallista tehokkuutta koskevat tunnusluvut ja niiden tavoitteet on esitetty liitteessä 1.	3	Tavoitteet saavutettiin maastotietokannan ajantasaistuksen yksikköhinnan osalta. Sen sijaan lohkomisten ja kirjaamisasioi-den yksikkökustannukset eivät täyttäneet asetettuja tavoitteita. Poikkeama lohkomis-ten yksikkökustannuksessa aiheutui mm. aiempaa tiukemmilla vaatimuksilla koordi-naattien tarkkuudelle erillisten palstojen lohkomisissa, lohkokiinteistöjen pinta-alan kasvulla osassa maata sekä laajojen useita lohkokiinteistöjä sisältävien hakemusten vähentymisellä. Kirjaamisasioissa poik-keama johtuu erityisesti uuden kirjaamisjär-jestelmän aiheuttamasta tuotantoviiveestä ja käyttöönoton lisäresursoinnista.  Tuottavuuden ja taloudellisuuden (koko-naistuottavuus) osalta toteumat ylittivät selvästi valtion yleisen 0,5 %:n kasvutavoit-teen.
B2. Julkisoikeudellisten suoritteiden tuotot kattavat niistä aiheutuvat kustannukset. Muut suoritteet hinnoitellaan siten, että	3	Julkisoikeudellisten suoritteiden tuotot kat-toivat niistä aiheutuvat kustannukset kir-jaamisprosessia lukuun ottamatta. Kirjaa-



25.2.2014

niistä perittävät maksut eivät vääristä kilpailua. Tulot ja kustannukset on arvioitu vuoden 2013 palkka- ja hintatasossa.		misprosessin kustannusvastaavuutta on käsitelty tarkemmin kappaleessa 2.2.1.3. Muut suoritteet hinnoiteltiin siten, että ne eivät vääristäneet kilpailua.
B3. Tietojärjestelmiä kehitetään aktiivisesti tavoitteena toiminnan tuottavuuden parantaminen. Tietopalveluja, tietovarastoja ja tietohakemistoja kehitetään kansainvälisten ja kansallisten kehittämistarpeiden ja standardien mukaisesti. Tietojärjestelmien käytettävyys ja luotettavuus ovat toiminnan ja perusrekistereille osoitettujen vaatimusten edellyttämällä tasolla.	4	Maanmittauslaitoksen tietoliikenneverkon segmentointi toteutettiin. Työtä jatketaan sovellusten siirroilla uuteen verkkorakenteeseen.
B4. Tietojärjestelmien kehittämisessä keskeisellä sijalla on sähköisen asioinnin edistäminen. Valtakunnallisesti merkittävien tietovarastojen palvelukykyä kehitetään edelleen.	4	Avoimien aineistojen muutostietopalvelun tuotantoversio otettiin käyttöön huhtikuussa.  Rasterituotteiden osalta jatkuva ajantasaisuus saavutetaan vasta 2014/2015. Syksyllä 2013 toteutettiin ulkoisesta palvelusta erillinen MML:n sisäinen osio, jota käytetään ajantasaisiin maastotietojen aineistosiirtoihin.  Toteutettiin Karttakuvapalvelun (WMTS) tuotantoversio. Palvelussa on aineistoina: maastokartta, taustakartta, ortokuva, kiinteistöjaotus ja kiinteistötunnukset.
B5. ICT - tietoturvasojen osalta perustaso saavutetaan vuonna 2013. Toteutetaan tarvittavat toimenpiteet tason saavuttamiseksi. Osallistutaan valtiovarainministeriön ohjaamaan tietoturvallisuuden kehittämisen yhteishankkeeseen, jossa on tavoitteena korotetun tason saavuttaminen perusrekisterien osalta syksyllä 2015.	4	Tietoturvallisuuden perustaso saavutettiin ja se auditoitiin syyskuussa. Työ jatkuu tavoitteena saavuttaa korotettu taso perusrekisterien osalta syyskuun 2015 loppuun mennessä. Tietoaineistojen luokittelupäätös tehtiin syyskuussa.
B6. Maanmittauslaitoksen kokonaisarkkitehtuurin nykytilan kuvaus tehdään valmiiksi ja käynnistetään strategisesti tärkeiden arkkitehtuurikohteiden tavoitekuvausten määrittely.	3	Nykytilaa on kuvattu MMM:n yhteishankkeessa, mutta kokonaisvaltainen kuvaus siirrettiin toteutettavaksi vuodelle 2014. Julkisen hallinnon paikkatietojen viitearkkitehtuuri on kuvattu.
B7. Maastotietojen avaamisen vaikutuksia seurataan ja asiasta raportoidaan vuoden 2013 tulosten pohjalta.	4	Raportti avoimen maastotiedon ensimmäisen vuoden käytöstä valmistui. Avaamisen vaikutuksia tutkittiin maastotietoja hyödyntävien osalta. Tietoja käytetään tausta- ja paikannuskarttana, laskennan analyysien lähtötietoina, tietojen jalostamiseen asiakastuotteiksi ja -palveluiksi. Käyttö on lisääntynyt ja uutta käyttöä on syntynyt. Kasvanut kokeilukäyttö ennakoi uusia palveluita. Tärkeimmät avaamisen osatekijät ovat olleet rajapintapalvelut, helppokäyttöiset latauspalvelut ja tietojen maksuttomuus. Käyttäjien hyödyt painottuvat maastotietojen laatuun, helppoon saantiin ja käytöstä saataviin hyötyihin.

<sup>1)</sup> Toteumaa arvioidaan Netra-asteikolla 1-5, jossa asteikko on seuraava:

<b>Toteuman perustelu</b>	<b>Toteuma</b>
Tavoite ylittyi tai tulee ylittymään	5

25.2.2014

Tavoite toteutui tai tulee toteutumaan suunnitellusti	4
Tavoite toteutui tai tulee toteutumaan osittain	3
Tavoite ei toteutunut tai ei tule toteutumaan	2
Tavoitteesta luovuttiin	1

## 1.3.1. Toiminnan tuottavuus

Tuottavuuden ja taloudellisuuden laskennassa käytettiin Tilastokeskuksen käyttämää pari-vuosi-laskentamallia, jossa tuottavuus lasketaan tuotos- ja työpanosindeksin avulla. Tuotosindeksi lasketaan suoritteiden lukumäärien ja kustannusosuuksien muutoksen avulla. Tuotosindeksin laskentaa varten laitoksen tuotokset ryhmiteltiin ydinprosesseittain seuraaviin suoriteryhmiin:

## MAANMITTAUSLAITOKSEN TUOTTAVUUSLASKENTA 2012 - 2013

SUORITTEET PROSESSEITTAIN		Määrä	Osuus (%)	Määrä	Osuus (%)	Muutos
Tuotekoodi		2012	2012	2013	2013	2012 - 2013
<b>Perustoimitusprosessi</b>						
7120	Lohkominen, lohkokiihteistöjen määrä kpl	21 511	15,6 %	22 042	16,5 %	0,4 %
7130	Yksityistietoimitus	1 646	2,4 %	1 596	2,2 %	-0,1 %
7150	Rajankäynti	959	0,8 %	946	1,0 %	0,0 %
7190	Muut PETO-toimitukset	635	0,5 %	583	0,5 %	0,0 %
<b>Arviointiprosessi</b>						
2710	Kiinteistön määritys (KML 283 §)	1 617	1,9 %	1 655	2,0 %	0,0 %
7210	Maantietoimitus	592	8,4 %	516	6,9 %	-1,1 %
7230	Halkominen	205	1,4 %	210	1,4 %	0,0 %
7250	Lunastustoimitus	176	1,5 %	195	1,5 %	0,2 %
7290	Muut toimitukset	856	1,9 %	956	2,5 %	0,2 %
<b>Tilusjärjestelyprosessi</b>						
2310	Uusjako, muunnettu hehtaari ha	6 592	2,2 %	6 470	2,2 %	0,0 %
2330	Alueellinen tietoimitus	17	0,2 %	28	0,3 %	0,1 %
2340	Tilusjärj.tarveselvitykset	1 725	0,3 %	1 367	0,2 %	-0,1 %
2370	Yhteismetsän perustaminen, rekisteröityjä osaksluetteloja kpl	251	0,3 %	317	0,4 %	0,1 %
7310	Hankeusjaot	13	0,2 %	8	0,3 %	-0,1 %
7390	Muut maksulliset tilusjärj.	2	0,0 %	3	0,0 %	0,0 %
<b>Kirjaamisprosessi</b>						
3110	Viranomaismerkinnät, muistutustiedot ja muutokset kpl	22 329	0,4 %	13 132	0,6 %	-0,3 %
3130	Muu perusparannus	7 971	0,2 %	1 414	0,2 %	-0,3 %
7410	Lainhuutoasiat, ratkaistut asiat kpl	99 850	9,1 %	96 264	9,7 %	-0,3 %
7420	Kiinnitysasiat, ratkaistut asiat kpl	134 848	3,6 %	108 871	3,8 %	-0,8 %
7430	Erityiset oikeudet, ratkaistut asiat kpl	9 298	1,0 %	8 267	1,2 %	-0,1 %
<b>Säädösperusteisten rekisterien ylläpitoprosessi</b>						
2112	Rasitteiden ja tieoikeuksien rekisteröinti ko-yksikkönä	20 448	1,8 %	23 398	1,9 %	0,3 %
2117	KR:n per.par.toimituksen yht.	36 560	0,9 %	28 536	0,9 %	-0,2 %
2118	Rajamerkkien koord.in.parantam.	58 512	1,2 %	60 004	1,3 %	0,0 %
2240	Osaksluetteloiden laatiminen	41 749	0,5 %	38 994	0,5 %	0,0 %
2270	KHR:n ylläpito ja määräal.rek.	75 016	1,1 %	70 165	1,0 %	-0,1 %
7500	Kiinteistöjen yhd.päätökset	980	0,2 %	1 079	0,2 %	0,0 %
7505	Muut KML:n muk. RETI-päät.	495	0,0 %	224	0,1 %	0,0 %
7509	Muut maks. päät.	158	0,0 %	124	0,0 %	0,0 %
<b>Maasto- ja rajatietoprosessi</b>						
4110	Kolmiopisteet	178	0,2 %	161	0,1 %	0,0 %
4120	Korkeuspisteet	555	0,2 %	555	0,3 %	0,0 %
4220	Ilmakuvaus	48 406	0,7 %	36 622	0,7 %	-0,2 %
4263	Digitaaliset ilmakuvat (IK)	47 758	0,3 %	37 009	0,2 %	-0,1 %
4280	Kiintopistesignaaliit	816	0,1 %	414	0,1 %	-0,1 %
4285	Määräaik.ajantasaistus	50 791	4,4 %	51 236	4,2 %	0,0 %
4286	Jatkuva ajantasaistus	368 364	2,7 %	342 683	2,8 %	-0,2 %
4288	Laserkeilausmalli	51 066	1,8 %	56 544	1,5 %	0,2 %
4289	Korkeusmalli K/M2	32 768	0,8 %	40 386	0,7 %	0,2 %
4310	Peruskartan toimitustyö, karttalehtiä kpl	133	0,4 %	151	0,5 %	0,1 %
4340	Maastokartan toimitustyö,karttalehtiä kpl	46	0,2 %	42	0,2 %	0,0 %

25.2.2014

<b>Tietopalvelut-prosessi</b>						
7600	KR- ja KTJ-otteet	65 586	0,6 %	53 139	0,6 %	-0,1 %
7650	Kaupanhavistajan tehtävät	4 553	0,3 %	4 009	0,3 %	0,0 %
7660	Pohjakartan tarkastus	71	0,0 %	71	0,0 %	0,0 %
7721	Asiakirja- ja karttaotteet	106 907	0,2 %	67 052	0,2 %	-0,1 %
7722	KHR-tuotteet	19 245	0,0 %	15 651	0,0 %	0,0 %
7723	Muu rekisteritietopalv.	30 621	0,5 %	29 359	0,5 %	0,0 %
7730	Verkkopalvelu, tietopalveluhaluja kpl	595 738	0,3 %	285 555	0,1 %	-0,1 %
7750	KTJ-hallinto, maksuttomia hakuja kpl	4 714 840	2,1 %	4 392 469	2,4 %	-0,2 %
<b>Muu budjettirahoitteinen toiminta sekä kehittäminen ja tuotannon tuki (htv muutos)</b>		216	17,5 %	229	19,1 %	1,1 %
<b>Yhteensä</b>			<b>91,1 %</b>		<b>93,6 %</b>	<b>-1,8 %</b>
<b>Erittelemätön tuotos</b>			<b>8,9 %</b>		<b>6,4 %</b>	
<b>Kaikki yhteensä</b>			<b>100,0 %</b>		<b>100,0 %</b>	<b>-1,8 %</b>

Toiminnan tuottavuuden ja taloudellisuuden mittaamisessa käytetyt suoritteet on ryhmitelty ydinprosesseittain ja ryhmien sisällä suoritteita on tarkennettu. Suoritemääriä ja niiden muutoksia on eritelty tarkemmin kappaleessa 1.4.1. Suoritteiden kustannusosuudet on laskettu kustannuslaskennan avulla. Tuotosindeksi laski kokonaisuutena 1,8 %, mikä johtui enimmäkseen kirjaamisprosessin ja arviointiprosessin suoritemäärien laskusta. Kasvua tuotomäärässä oli muun budjettirahoitteisen toiminnan sekä kehittämisen osalta, missä tuotomääränä käytettiin sijaissuurena henkilötövuosia. Kehittämisen kasvu selittyy voimakkaasta panostuksesta MML2014-organisaation valmisteluun sekä kirjaamisjärjestelmän uudistamisesta.

Työpanosindeksi lasketaan henkilötövuosien määrän muutoksen avulla. Laskennassa käytettävät vertailukelpoiset henkilötövuodet laskivat edellisvuodesta 69 henkilötövuodella eli 3,9 %:

<b>TYÖPANOSINDEKSI</b>	<b>Muutos</b>		
	<b>2012</b>	<b>2013</b>	<b>2012 - 2013</b>
Henkilötövuositoteutuma	1 779	1 710	-3,9 %
Työpanosindeksi	<b>100,0</b>	<b>96,1</b>	

Tuottavuuden parantamiseen tähtäävää prosessien ja tietojärjestelmien kehittämistä on jatkettu suunnitelmien mukaisesti. Viime vuosien merkittävillä tietojärjestelmien kehittämisellä tavoiteltavat tuottavuushyödyt eivät näy välittömästi vuotuisessa tuottavuuden mittaamisessa. Lisäksi 1.1.2014 alkaen toteutetun organisaatiomuutoksen kautta haettavat tuottavuustavoitteet eivät ole vielä realisoituneet.

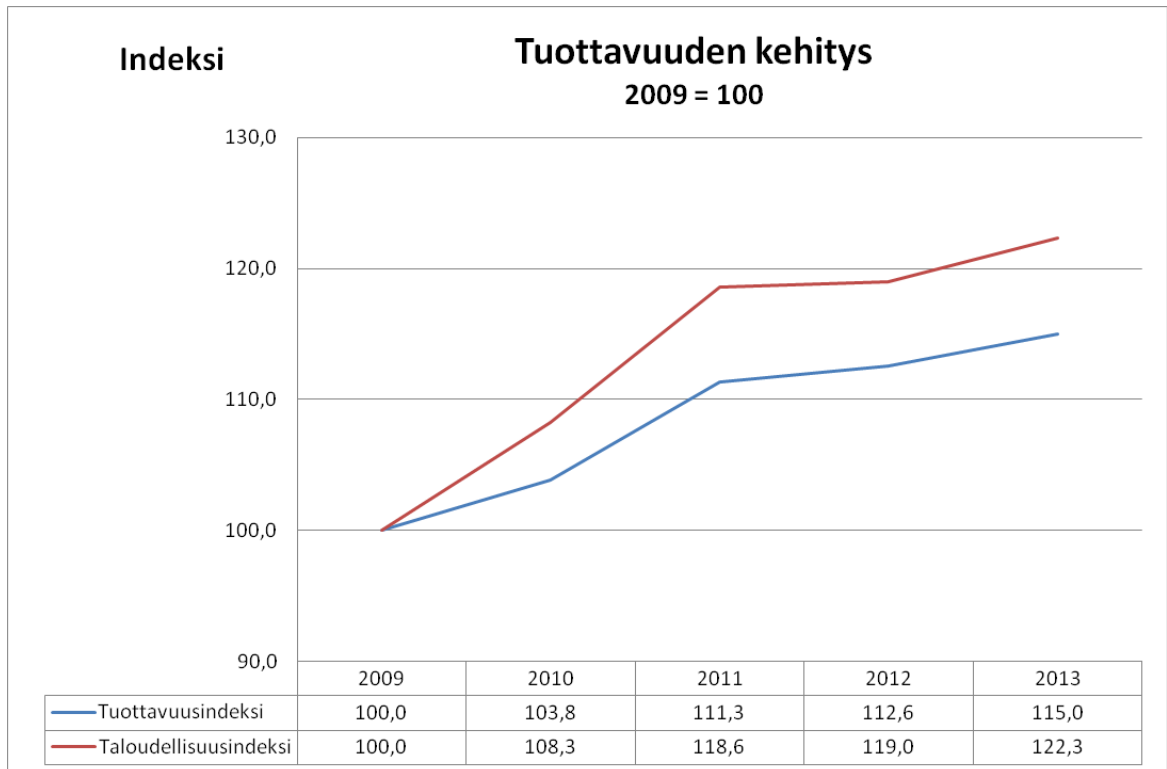
Viraston tuottavuus kehittyi parivuosimenetelmän avulla laskettuna vuosina 2009–2012 seuraavasti:

<b>Parivuosisvertailu</b>	<b>Toteuma 2009</b>	<b>Toteuma 2010</b>	<b>Toteuma 2011</b>	<b>Toteuma 2012</b>	<b>Toteuma 2013</b>
Tuottavuusindeksi	100,0	103,8	-	-	-
Tuottavuusindeksi	-	100,0	107,2	-	-
Tuottavuusindeksi	-	-	100,0	101,1	-
Tuottavuusindeksi	-	-	-	100,0	102,1

25.2.2014

Laitoksen tuottavuus kasvoi toimintavuonna edellisvuoden tasosta reilut kaksi prosenttia huolimatta tuotosindeksin laskusta. Henkilöpanosindeksin ja kokonaiskustannusten supistuminen kompensoivat suoritämäärien laskun. Edellisten vuosien parivuosisvertailuna laskettu positiivinen tuottavuuskehitys on hieman tasaantunut. Kun vertailukohtaksi otetaan toimintavuosi 2009, tuottavuus on kasvanut vuosittain keskimäärin noin neljä prosenttia.

Seuraavassa kaaviossa on esitetty tuottavuuden ja taloudellisuuden kehitys vuodesta 2009 alkaen (perusvuosi 2009 = 100).



### 1.3.2. Toiminnan taloudellisuus

#### 1.3.2.1. Toiminnan taloudellisuus

Taloudellisuus lasketaan kustannus- ja tuotosindeksin avulla. Kustannusindeksin laskennassa kustannukset jaettiin palkka- ja muihin kustannuksiin. Poistoja ei laskennassa ole eritelty muista kustannuksista olennaisuuden periaatteen sekä kuluindeksin puutteen vuoksi. Vertailuvuoden kustannukset deflatoitiin Tilastokeskuksen laatiman julkisten menojen hintaindeksi perusteella, jolloin kustannuksista saatiin poistettua inflaation vaikutus. Tilinpäätöksen yhteydessä joudutaan käyttämään menoindeksiä kuluindeksin asemesta Tilastokeskuksen indeksijulkistusten aikataulun vuoksi. Palkkamenojen inflaatio oli toimintavuonna 1,8 % ja muiden kustannusten deflatoinnissa käytetty tavaroiden ja palveluiden inflaatio 1,6 %.

25.2.2014

Kustannukset	Toteuma	Toteuma	Muutos
	2012	2013	2012 - 2013
Palkkakustannukset (1 000 €)	86 825	85 418	-1,6 %
Muut kustannukset (1 000 €)	39 387	37 214	-5,5 %
MML:n kokonaiskustannukset (1 000 €)	126 212	122 632	-2,8 %
<b>Deflatoituna</b>			
Palkkakustannukset (1 000 €)	86 825	83 899	-3,4 %
Muut kustannukset (1 000 €)	39 387	36 618	-7,0 %
MML:n kokonaiskustannukset (1 000 €)	126 212	120 517	-4,5 %

Kustannustason laskuun vaikuttaneita palkka- ja muiden kulujen muutoksia on käsitelty kappaleessa 1.6.3. Ilman deflaointia kustannukset supistuivat 2,8 % ja inflaation vaikutuksen eliminoimisen jälkeen kustannukset laskivat 4,5 %.

Toiminnan taloudellisuus kehittyi parivuosimenetelmän avulla laskettuna vuosina 2009–2013 seuraavasti:

Parivuosisvertailu	Toteuma 2009	Toteuma 2010	Toteuma 2011	Toteuma 2012	Toteuma 2013
Taloudellisuusindeksi	100,0	108,3	-	-	-
Taloudellisuusindeksi	-	100,0	109,5	-	-
Taloudellisuusindeksi	-	-	100,0	100,4	-
Taloudellisuusindeksi	-	-	-	100,0	102,8

Myös laitoksen taloudellisuus parani selkeästi huolimatta tuotosindeksin laskusta. Tuotosindeksin laskuun vaikuttaneet tekijät on käsitelty kappaleessa 1.3.1 ja 1.4.1. Aikaisempien vuosien parivuosisvertailuna laskettu voimakas taloudellisuuskehitys on hieman tasaantunut. Taloudellisuus on kasvanut vuosittain keskimäärin noin kuusi prosenttia, kun vertailukohdaksi otetaan toimintavuosi 2009.

### 1.3.2.2. Toiminnan kokonaiskustannukset

1 000 €	Toteutuma 2011	Toteutuma 2012	Toteutuma 2013	Tavoite 2013	Toteutuma %
Budjettirahoitteinen toiminta	45 974	46 781	46 200	54 421	84,9 %
Maksullinen toiminta	77 337	78 372	75 890	72 731	104,3 %
Jakamattomat yhteiskustannukset <sup>1)</sup>	1 829	1 059	542	0	
Kustannukset yhteensä	125 141	126 212	122 632	127 152	96,4 %

1) tulospalkkiot

Kokonaiskustannukset 122,6 (126,2) milj. euroa laskivat edellisen vuoden tasolta 3,6 milj. euroa eli 2,8 % ja alittivat suunnitelman 4,5 milj. euroa eli 3,6 %.

Budjettirahoitteisen toiminnan kustannukset 46,2 (46,8) milj. euroa laskivat edellisestä vuodesta 0,6 milj. euroa eli 1,2 %, mutta jäivät 8,2 milj. euroa eli 15,1 % alle suunnitellun. Budjettirahoitteisen toimintojen kustannuskehitys esitetään alla olevissa kaavioissa ja siihen liittyvässä analyysissä.

Maksullisen toiminnan kustannukset 75,9 (78,4) milj. euroa laskivat edellisestä vuodesta 2,5 milj. euroa eli 3,2 % ja ylittivät suunnitelman 3,2 milj. eurolla eli 4,3 %. Maksullista toimintaa analysoidaan kohdassa 1.3.3.

25.2.2014

## 1.3.2.3. Budjettirahoitteisen toiminnan kustannukset

Budjettirahoitteisen toiminnan kustannuksista tehdyt sisäiset siirrot on esitetty seuraavassa taulukossa.

1 000 €	Toteutuma 2011	Toteutuma 2012	Toteutuma 2013	Muutos %	Tavoite 2013
Bruttokustannukset yhteensä ennen sisäisiä siirtoja	59 009	62 832	64 223	2,2 %	64 127
Valmistus omaan käyttöön	-5 057	-7 048	-9 249	31,2 %	-4 000
Maksullisen toiminnan osuus kehittämisestä ja tuotannon tuesta	-3 985	-5 291	-5 614	6,1 %	-2 961
Osuus kiinteistörekisterin ylläpidosta	-3 087	-3 059	-2 813	-8,0 %	-2 286
Aineistokustannusten siirto	-905	-653	-347	-46,9 %	-459
Budjettirahoitteisen toiminnan kustannukset yhteensä	45 974	46 781	46 200	-1,2 %	54 421

Valmistus omaan käyttöön sisältää keskeneräiseen käyttöomaisuuteen aktivoitujen kehittämishankkeiden kustannukset. Niiden määrä nousi 2,2 milj. euroa edellisestä vuodesta lähinnä uuden kirjaamisjärjestelmän ja sähköisen kiinteistönvaihdannan järjestelmän (UKIR-hanke) investointimenojen vuoksi. UKIR-hankkeen osalta aktivoitiin keskeneräiseen käyttöomaisuuteen yhteensä 7,4 milj. euroa. Lisäksi aktivoitavia kehittämishankkeita olivat paikkatiedon palvelualueen kehittäminen (ALUSTA/sk) 1,2 milj. euroa, valtion yhteisen talous- ja henkilöstöhallinnon tietojärjestelmän hankintaprojekti (KIEKU/sk) 0,1 milj. euroa ja johdon suunnittelu ja informaatiojärjestelmän uusiminen (JOHI-III/st) 0,5 milj. euroa.

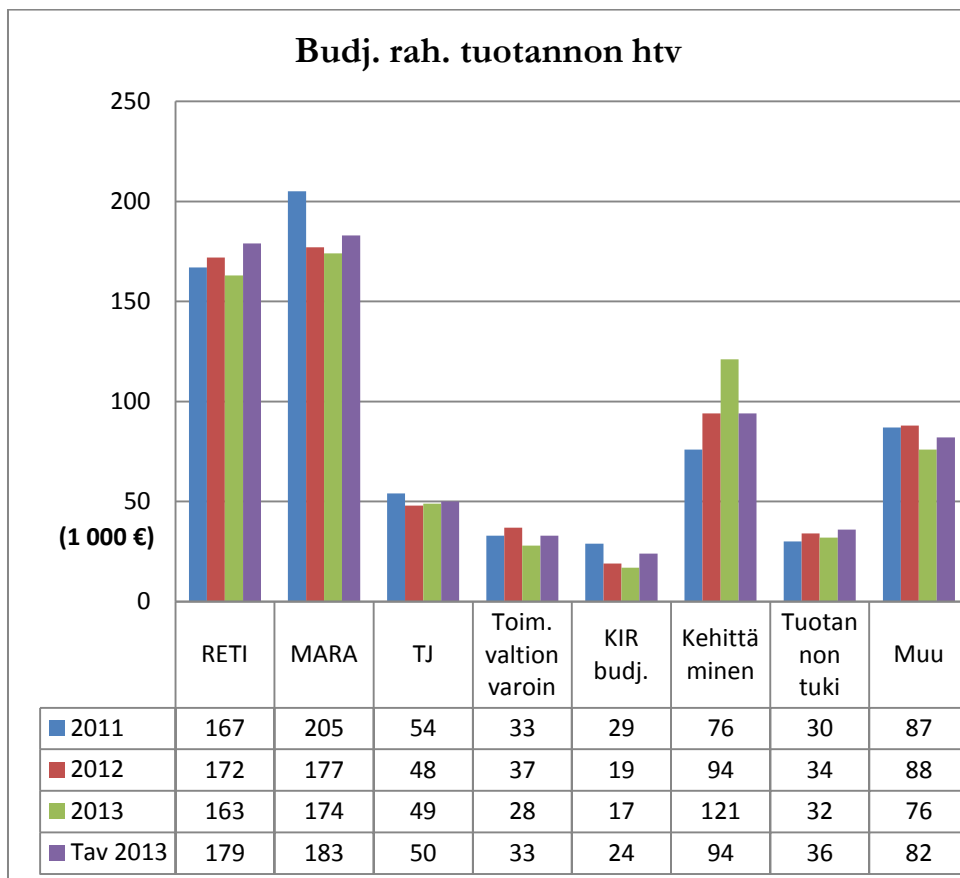
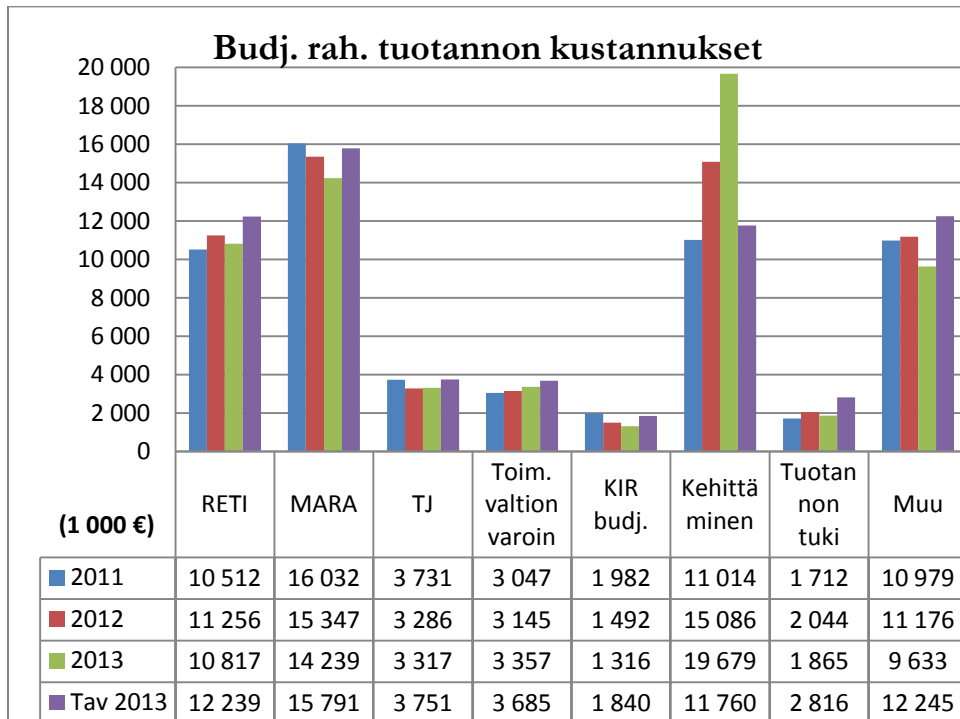
Maksullisen toiminnan osuus kehittämisestä ja tuotannon tuesta nousi edellisestä vuodesta 0,3 milj. euroa eli 6,1 % ja ylitti suunnitellun 2,7 milj. euroa eli 89,6 %. Maksulliseen toimintaan kohdistuva osuus vaihtelee vuosittain toteutuneiden hankkeiden mukaisesti.

Kiinteistörekisterin ylläpidosta kiinteistötietopalveluun kohdistuva kustannusosuus laski 0,2 milj. euroa eli 8,0 %.

Aineistokustannusten määrä laski 0,3 milj. euroa eli 46,9 % edellisestä vuodesta. Syynä oli markkinasuoritustulojen lasku vertailuvuonna toteutetun maastotietojen veloitusettoman käytön johdosta.

Budjettirahoitteisen toiminnan bruttokustannusten (kustannukset ennen sisäisiä siirtoja) ja henkilötyövuosien kehitys prosesseittain on esitetty seuraavissa kuvissa.

25.2.2014



Säädösperusteisten rekisterien ylläpitoprosessin (RETI) kustannukset laskivat 0,4 milj. euroa eli 3,2 % edellisestä vuodesta ja toteutuivat 9 % suunniteltua pienempinä. Vähennyksestä huolimatta tuotantotavoitteet saavutettiin ja useilta osin ylitettiin.

Uuden kirjaamisjärjestelmän edellyttämät perusparannustyöt saatiin pääosin tehtyä jo vuoden 2012 lopulla ja vuoden 2013 aikana voitiin keskittyä jo muuhunkin perusparannukseen.

25.2.2014

Uuden kirjaamisjärjestelmän käyttöön oton myötä jouduttiin käytettävissä oleva työaika suuntaamaan uuden järjestelmän opetteluun ja maksullisen toiminnan sujumuuden varmistamiseen uudella työvälineellä. Budjettirahoitteisen toimintaan ei priorisoinnin vuoksi käytetty henkilöresursseja suunnitellulla tavalla.

Tilusjärjestelyiden (TJ) kustannukset nousivat 0,9 % edellisestä vuodesta. Tilusjärjestelyihin käytettyjen henkilötyöpäivien määrä laski 0,5 %. Suunnitelluista kustannuksista toteutui 88 % ja työpäivistä 97 %. Tukemisvarojen niukkuus pakotti siirtämään töitä seuraaville vuosille.

Valtion varoin tehtyjen toimitusten kustannukset toteutuivat lähes suunnitellusti ja kasvua edellisestä vuodesta oli 6,7 %. Muita toimituksia kuin tilusjärjestelyjä tehdään valtion varoin budjettirahoitteisina KML 283 §:ssä tarkoitettuina kiinteistönmäärityksinä ja toisaalta maksullisina toimituksina, joiden kustannukset katetaan osittain tai kokonaan toimitustuotannon ilmaisupalveluista. Jälkimmäisiin kuuluvat muun muassa toimitusten korjaamiset ja uusintakäsittelyt. Kasvu johtui siitä, että budjettirahoitteisia kiinteistönmäärityksiä tehtiin aikaisempaa enemmän.

Maastotietotuotantoprosessin (MARA) kustannukset laskivat edellisestä vuodesta 7,2 % ja jäivät 9,8 % alle suunnitellun. Tämä johtui useasta eri syystä, joista merkittävimmät ovat euromääräisesti suunniteltua pienemmät laserkeilauspalvelujen ostot sekä määräaikaisen ajantasaistuksen ja korkeusmalli KM2:n suunniteltua alhaisempi työpäivien käyttö. MARA:ssa henkilötyövuosien määrä laski edellisestä vuodesta 3 htv.

Kehittämisen kustannukset kasvoivat 4,6 milj. euroa eli 30,4 % edellisestä vuodesta ja toteutuivat 67,3 % suunniteltua suurempana. Kasvuun vaikuttivat pääasiassa uuden kirjaamisjärjestelmän ja sähköisen kiinteistönvaihdamen järjestelmän projektit (UKIR-hanke). Mainitut hankkeet näkyvät myös henkilötyövuosien jopa suunniteltua voimakkaampana kasvuna.

Tuotannon tuen kustannukset supistuivat 0,2 milj. euroa eli 8,8 % ja toteutuivat 33,8 % suunniteltua pienempinä. Myös henkilötyövuodet vähenivät edellisestä vuodesta ja jäivät suunnitelmaa alhaisemmiksi.

Muun budjettirahoitteisen toiminnan kustannukset supistuivat edellisestä vuodesta 1,5 milj. euroa eli 13,8 % ja alittivat suunnitellun 21,3 %. Henkilötyövuodet vähenivät myös edellisestä vuodesta ja jäivät suunnitelmaa alhaisimmiksi.

### 1.3.3. Maksullisen toiminnan tulos ja kannattavuus

#### 1.3.3.1. Maksullisen toiminnan kustannusvastaavuus

Laitoksen koko maksullisen toiminnan kustannusvastaavuudet ilmenevät seuraavista laskelmista. Maksullisen toiminnan kokonaisuutta on analysoitu jäljempänä eriteltynä toimitustuotantoon, kirjaamisasioihin, kiinteistötietojärjestelmän (KTJ) tietopalveluun, muihin julkisoikeudellisiin suoritteisiin sekä muihin suoritteisiin.



25.2.2014

## Julkisoikeudelliset suoritteet

(1 000 €)	Toteutuma 2011	Toteutuma 2012	Toteutuma 2013	Suunnitelma 2013
Maksullisen toiminnan tuotot				
- suoritteiden myyntituotot	75 149	71 602	69 499	70 049
- muut tuotot	2	116	394	200
Tuotot yhteensä	75 151	71 718	69 893	70 249
Maksullisen toiminnan kokonaiskustannukset				
- erilliskustannukset	48 601	46 313	48 705	44 686
- osuus yhteiskustannuksista	24 515	27 938	24 305	25 563
Kustannukset yhteensä	73 116	74 251	73 010	70 249
Kustannusvastaavuus (tuotot-kustannukset)	2 035	-2 532	-3 117	0
Kustannusvastaavuus %	103	97	96	100

## Muut suoritteet

(1 000 €)	Toteutuma 2011	Toteutuma 2012	Toteutuma 2013	Suunnitelma 2013
Maksullisen toiminnan tuotot				
- suoritteiden myyntituotot	4 882	3 976	2 952	2 527
- muut tuotot	0	40	20	0
Tuotot yhteensä	4 882	4 016	2 972	2 527
Maksullisen toiminnan kokonaiskustannukset				
- erilliskustannukset	2 237	2 045	1 320	1 235
- osuus yhteiskustannuksista	2 035	2 069	1 576	1 251
Kustannukset yhteensä	4 272	4 115	2 896	2 486
Kustannusvastaavuus (tuotot-kustannukset)	610	-98	76	41
Kustannusvastaavuus %	114	98	103	102

Eri kustannusvastaavuuslaskelmien suunnitelmat pohjautuvat vuoden 2013 tulossopimukseen ja poikkeavat siten tarkennettuina arvioina hieman vuoden 2013 talousarvioluvuista.

## 1.3.3.2. Toimitustuotanto

Maanmittaustoimitusten eli perus- ja arviointitoimituksien sekä tilusjärjestelyiden kustannusvastaavuus ilmenee seuraavasta laskelmasta:

25.2.2014

**Maanmittaustoimitukset**

	Toteutuma 1 000 €	Toteutuma 2011	Toteutuma 2012	Toteutuma 2013	Tavoite 2013
<b>TUOTOT</b>					
Maksullisen toiminnan tuotot					
Maksullisen toiminnan myyntituotot	48 014	46 021	44 630	44 630	42 320
Maksullisen toiminnan muut tuotot	0	116	394	394	0
Tuotot yhteensä	48 014	46 137	45 024	45 024	42 320
<b>KOKONAISKUSTANNUKSET</b>					
Erilliskustannukset					
Aineet, tarvikkeet ja tavarat	1 193	1 144	982	982	1 222
Henkilöstökustannukset	26 429	26 003	24 418	24 418	24 586
Vuokrat	768	784	692	692	749
Palvelujen ostot	795	953	927	927	774
Muut erilliskustannukset	3 499	3 518	5 118	5 118	3 230
Erilliskustannukset yhteensä	32 685	32 401	32 137	32 137	30 561
Osuus yhteiskustannuksista					
Tukitoimintojen kustannukset	8 828	8 852	8 178	8 178	8 344
Poistot	385	411	314	314	317
Korot	293	246	220	220	370
Muut yhteiskustannukset	4 072	4 640	3 982	3 982	2 728
Osuus yhteiskustannuksista yhteensä	13 578	14 149	12 694	12 694	11 758
Kokonaiskustannukset yhteensä	46 263	46 550	44 831	44 831	42 319
<b>KUSTANNUSVASTAAVUUS</b>	1 751	-413	193	193	1
(tuotot-kustannukset)	104 %	99 %	100 %	100 %	100 %

Toimintavuoden maksullisen toiminnan tulot 45,0 (46,1) milj. euroa laskivat edellisvuoteen nähden 1,1 milj. euroa, mikä johtui erityisesti suunnitellusta rajaamistoimitusten lopettamisesta. Tulot kuitenkin ylittivät suunnitelman 2,7 milj. eurolla, mikä johtui pääsääntöisesti varovaisuuden periaatteella laaditusta tuloarviosta.

Erilliskustannukset 32,1 (32,4) milj. euroa pienenevät 0,3 milj. euroa eli 0,8 %. Tämä johtui toisaalta henkilöstökustannusten vähenemisestä onnistuneiden rajaamistoimitusten sopeuttamistoimien johdosta ja toiminnan tehostumisesta sekä toisaalta muita erilliskustannuksia kasvattaneesta varaston muutoksesta. Erilliskustannukset toteutuivat 1,6 milj. euroa eli 5,2 % suunniteltua suurempina, mikä selittyi suunniteltua suuremmasta toimitustuotannon volyyymistä.

Maanmittaustoimitusten yhteiskustannukset 12,7 (14,1) milj. euroa laskivat edellisestä vuodesta 1,5 milj. euroa eli 10,3 %. Muutoksen selitti lähinnä tukitoimintojen ja muiden yhteiskustannusten aleneminen laskentaperusteena olleiden henkilöstökustannusten vähenemisen myötä. Yhteiskustannukset toteutuivat 0,9 milj. euroa eli 8,0 % suunniteltua suurempina, mikä selittyi toimitustuotannon volyyymillä sekä sillä, ettei tuotannon tuen ja ylläpitokehittämisen kustannuksia voida tarkasti arvioida etukäteen.

Tavoitteena ollut kustannusten kattaminen tuloilla toteutui vuonna 2013 suunnitelman mukaisesti.

25.2.2014

## 1.3.3.3. Kirjaamisasiat

Kirjaamisasioiden kustannusvastaavuus ilmenee seuraavasta laskelmasta:

	Toteutuma 2011	Toteutuma 2012	Toteutuma 2013	Tavoite 2013
	1 000 €			
<b>TUOTOT</b>				
Maksullisen toiminnan tuotot				
Maksullisen toiminnan myyntituotot	15 455	14 879	14 776	18 918
Maksullisen toiminnan muut tuotot	2	0	0	0
<b>Tuotot yhteensä</b>	<b>15 457</b>	<b>14 879</b>	<b>14 776</b>	<b>18 918</b>
<b>KOKONAISKUSTANNUKSET</b>				
Erilliskustannukset				
Aineet, tarvikkeet ja tavarat	11	20	11	11
Henkilöstökustannukset	8 655	9 014	9 564	9 178
Vuokrat	71	29	39	57
Palvelujen ostot	1 101	1 113	660	890
Muut erilliskustannukset	407	413	645	601
<b>Erilliskustannukset yhteensä</b>	<b>10 245</b>	<b>10 588</b>	<b>10 920</b>	<b>10 737</b>
Osuus yhteiskustannuksista				
Tukitoimintojen kustannukset	4 854	5 148	5 297	5 267
Poistot	959	930	995	1 020
Korot	40	33	33	93
Muut yhteiskustannukset	1 149	1 220	1 502	1 802
<b>Osuus yhteiskustannuksista yhteensä</b>	<b>7 002</b>	<b>7 331</b>	<b>7 827</b>	<b>8 181</b>
<b>Kokonaiskustannukset yhteensä</b>	<b>17 247</b>	<b>17 919</b>	<b>18 747</b>	<b>18 918</b>
<b>KUSTANNUSVASTAAVUUS</b>	<b>-1 790</b>	<b>-3 040</b>	<b>-3 971</b>	<b>0</b>
(tuotot-kustannukset)	90 %	83 %	79 %	100 %

Kirjaamisasioiden tuotot laskivat 0,1 milj. euroa viime vuoden tuloihin verrattuna, vaikka vuoden alusta voimaan tulleiden kirjaamismaksujen hinnantarkistusten sekä laskutusperusteiden muutosten arveltiin lisäävän tuloja. Syynä tulojen alhaisuuteen oli se, että ratkaisutoiminta ei ole käynnistynyt uuden kirjaamisjärjestelmän (KIRRE) käyttöönoton jälkeen toivotulla tavalla. Tuotantoviivettä aiheuttivat uuden sähköisen prosessin odotettua suuremmat osaamisen kehittämistarpeet, eräiden kirjaamisjärjestelmän teknisten ratkaisujen siirtyminen ylläpidossa tapahtuviin versiopäivityksiin sekä vireillepanon ja skannauksen suunniteltu mittavampi resurssitarve. Syksyn aikana ratkaisutoiminta palautui vanhan järjestelmän mukaiselle tasolle ja ratkaisemattomien kirjaamisasioiden määrän purku ajoittuu vuodelle 2014. Kirjaamisasioiden tulotavoitteesta jäätin 4,1 milj. euroa eli 21,9 % johtuen edellä esitetyistä syistä sekä kirjaamishakemusten määrän 6,8 % laskusta. Vuoden 2013 lopussa oli vireillä 44 100 asiaa, kun niitä vuoden 2012 lopussa oli 16 300.

Erilliskustannukset 10,9 (10,6) milj. euroa kasvoivat 0,3 milj. eli 3,1 %. Kasvuun vaikuttivat palkkakustannusten nousu, sillä useita osaavia kirjaamissihteerejä ja lakimiehiä osallistui uuden kirjaamisjärjestelmän testaamiseen ja kehittelyyn. Tästä aiheutuvaa henkilöstövajetta jouduttiin korvaamaan tilapäistyövoimalla. Vanhasta kirjaamisjärjestelmästä luopuminen vähensi ylläpidon palveluostojen määrää. Erilliskustannukset ylittivät suunnitelman vajaat 0,2 milj. euroa eli 1,7 % johtuen erityisesti henkilöstöresurssien suunniteltua laajemmasta tarpeesta.

Yhteiskustannukset 7,8 (7,3) milj. euroa kasvoivat 0,5 milj. euroa eli 6,8 % laskentaperusteena olleiden henkilöstökustannusten kasvun myötä. Yhteiskustannukset toteutuivat sen sijaan 0,4 milj. euroa eli 4,3 % suunniteltua alhaisempana, sillä tuotannon tuen kustannuksia ei voitu tarkasti arvioida etukäteen.

25.2.2014

Tavoitteena ollut kustannusten kattaminen tuloilla ei toteutunut vuonna 2013 suunnitelman mukaisesti, vaan kustannusvastaavuus oli -3,9 milj. euroa eli 79 %. Toimintavuoden aikana käyttöön otetun uuden kirjaamisjärjestelmän arvioidaan parantavan siirtymäkauden jälkeen merkittävästi kirjaamisprosessin tehokkuutta. Kustannusvastaavuuden parantamiseksi laitos on vuoden 2014 alusta uusinnut kirjaamistehtävien organisoitua, keskittänyt kirjaamisasioiden vireillepanoa ja skannausta sekä ottanut käyttöön valtakunnallisen työjonon.

#### 1.3.3.4. Kiinteistötietojärjestelmän tietopalvelu

Kiinteistötietojärjestelmän tietopalvelun kustannusvastaavuus ilmenee seuraavasta laskelmasta:

KTJ-tietopalvelu	Toteutuma			Tavoite 2013
	1 000 €	2011	2012	
<b>TUOTOT</b>				
Maksullisen toiminnan tuotot				
Maksullisen toiminnan myyntituotot		9 449	8 569	8 215
Maksullisen toiminnan muut tuotot		0	0	0
Tuotot yhteensä		9 449	8 569	8 215
<b>KOKONAISKUSTANNUKSET</b>				
Erilliskustannukset				
Aineet, tarvikkeet ja tavarat		0	0	81
Henkilöstökustannukset		2 264	2 205	1 882
Vuokrat		0	0	0
Palvelujen ostot		460	448	640
Muut erilliskustannukset		1 951	2 129	1 755
Erilliskustannukset yhteensä		4 675	4 783	4 359
Osuus yhteiskustannuksista				
Tukitoimintojen kustannukset		378	382	397
Poistot		972	490	381
Korot		19	4	38
Muut yhteiskustannukset		1 541	1 991	1 825
Osuus yhteiskustannuksista yhteensä		2 911	2 867	2 642
Kokonaiskustannukset yhteensä		7 585	7 650	7 001
<b>KUSTANNUSVASTAAVUUS</b>		1 864	919	656
(tuotot-kustannukset)		125 %	112 %	109 %

KTJ-tulojen määrä 8,2 (8,6) laski 0,4 milj. euroa eli 4,1 % johtuen toteutetuista hinnastotarkistuksista. Tulojen määrän ennakoitiin laskevan, mutta kiinteistötietojärjestelmän maksavien käyttäjien käyttövolyymi jatkui ennustettua vilkkaampana. Myönnettyjen KTJ-lupien kasvoi yli kaksinkertaiseksi edellisvuoteen verrattuna. Tulojen määrä ylitti suunnitellun 1,2 milj. euroa eli 17,4 %. Erillis- ja yhteiskustannuksissa ei tapahtunut olennaista muutosta edelliseen vuoteen verrattuna.

Kiinteistötietojärjestelmän tietopalvelun kannattavuustavoite ylitettiin, sillä ylijäämää kertyi 0,7 miljoonaa euroa ja kustannusvastaavuus oli 109 %. Maanmittauslaitos jatkaa suorite-ryhmän kustannusvastaavuuden kehittymisen aktiivista seuraamista.

25.2.2014

## 1.3.3.5. Muut julkisoikeudelliset suoritteet

Muiden julkisoikeudellisten suoritteiden kustannusvastaavuus ilmenee seuraavasta laskelmasta:

	Toteutuma 1 000 €	Toteutuma 2011	Toteutuma 2012	Toteutuma 2013	Tavoite 2013
<b>TUOTOT</b>					
Maksullisen toiminnan tuotot					
Maksullisen toiminnan myyntituotot	2 231	2 134	1 878	2 011	
Maksullisen toiminnan muut tuotot	0	0	0	0	0
Tuotot yhteensä	2 231	2 134	1 878	2 011	
<b>KOKONAISKUSTANNUKSET</b>					
Erilliskustannukset					
Aineet, tarvikkeet ja tavarat	0	0	0	1	
Henkilöstökustannukset	797	807	764	755	
Vuokrat	0	0	3	6	
Palvelujen ostot	4	29	19	12	
Muut erilliskustannukset	195	163	164	164	
Erilliskustannukset yhteensä	996	999	950	938	
Osuus yhteiskustannuksista					
Tukitoimintojen kustannukset	748	793	767	766	
Poistot	5	0	1	1	
Korot	0	0	0	0	
Muut yhteiskustannukset	272	341	154	307	
Osuus yhteiskustannuksista yhteensä	1 025	1 134	923	1 074	
Kokonaiskustannukset yhteensä	2 021	2 133	1 873	2 011	
<b>KUSTANNUSVASTAAVUUS</b> (tuotot-kustannukset)	210	1	5	0	
	110 %	100 %	100 %	100 %	

Muiden julkisoikeudellisten suoritteiden tuotot 1,9 (2,1) milj. euroa laskivat 0,3 milj. euroa eli 12,0 %. Tulokertymä laski ja jäi suunniteltua pienemmäksi KR- ja KTJ-otteiden myynnin vähenemisen johdosta. Viranomaiset ovat yhä enenemässä määrin siirtyneet ottamaan itse tarvitsemansa otteet ja todistukset Kiinteistöietopalvelusta.

Maanmittauslaitoksen muita julkisoikeudellisia suoritteita ovat kiinteistörekisteriotteet sekä rasiutus- ja lainhuutotodistukset, maksulliset päätökset, asemakaavan pohjakartan tarkastaminen, kaupanvahvistus ja kiinteistöjen kauppahintarekisterin tietojen luovutus viranomaisille. Maksut perustuvat erityislakeihin, mistä syystä yllä olevasta on lisäksi esitetty toimintakertomuksen liitteessä 2 Valtiokonttorin määräysten mukaisesti kustannusvastaavuuslaskelmat suoritteista, joiden tulot ylittävät 100 000 euroa. Näitä ovat kiinteistöjen yhdistämispäätökset, KR- ja KTJ -otteet, KHR -tiedot viranomaisille ja kaupanvahvistajan tehtävät.

Toiminnan erillis- ja yhteiskustannusten vähenivät vastaten tulojen määrän vähenemistä. Tavoitteena oli kustannusten kattaminen tuloilla. Tavoite toteutui.

25.2.2014

## 1.3.3.6. Muut suoritteet

Muut suoritteiden kustannusvastaavuus ilmenee seuraavasta laskelmasta:

	Toteutuma	Toteutuma	Toteutuma	Tavoite
1 000 €	2011	2012	2013	2013
<b>TUOTOT</b>				
Maksullisen toiminnan tuotot				
Maksullisen toiminnan myyntituotot	4 882	3 976	2 952	2 527
Maksullisen toiminnan muut tuotot	18	40	20	0
<b>Tuotot yhteensä</b>	<b>4 900</b>	<b>4 016</b>	<b>2 972</b>	<b>2 527</b>
<b>KOKONAISKUSTANNUKSET</b>				
Erilliskustannukset				
Aineet, tarvikkeet ja tavarat	201	174	140	172
Henkilöstökustannukset	1 521	1 288	792	714
Vuokrat	43	37	16	34
Palvelujen ostot	115	102	105	111
Muut erilliskustannukset	358	394	266	261
<b>Erilliskustannukset yhteensä</b>	<b>2 237</b>	<b>1 994</b>	<b>1 320</b>	<b>1 292</b>
Osuus yhteiskustannuksista				
Tukitoimintojen kustannukset	1 257	1 246	1 075	1 071
Poistot	22	6	4	4
Korot	26	30	17	26
Muut yhteiskustannukset	730	838	479	93
<b>Osuus yhteiskustannuksista yhteensä</b>	<b>2 035</b>	<b>2 120</b>	<b>1 576</b>	<b>1 193</b>
<b>Kokonaiskustannukset yhteensä</b>	<b>4 272</b>	<b>4 114</b>	<b>2 895</b>	<b>2 486</b>
<b>KUSTANNUSVASTAAVUUS</b>	<b>628</b>	<b>-98</b>	<b>77</b>	<b>41</b>
(tuotot-kustannukset)	<b>115 %</b>	<b>98 %</b>	<b>103 %</b>	<b>102 %</b>

Liiketaloudellisten suoritteiden tuotot 3,0 (4,0) milj. euroa laskivat 1,0 milj. euroa eli 26 %. Maastotietoaineistojen avaamisen ja maksuttomuuden vaikutus näkyy selvästi tulokertymässä. Tulot kuitenkin ylittivät suunnitelman 0,4 milj. eurolla. Suunnitelma oli laadittu olettaen, että Ammatillaisen Karttapaikan ja KTJ-selaintietopalvelun yhdistyminen tapahtuu helmikuussa. Kiinteistötietopalvelun käyttöönottoajankohdan siirtyminen toukokuulle aiheutti sen, että verkkopalveluille kertyi suunniteltua enemmän Ammatillaisen Karttapaikan ylläpitomaksutuloja. Kokonaisuudessaan maastotietojen avaaminen on aiheuttanut 1,4 milj. euron tulojen laskun viimeiseen kokonaiseen laskutusvuoteen 2011 verrattuna.

Graafisten karttojen myynnin lasku jatkui. Tulomäärä oli 0,1 milj. euroa edellisvuotta pienempi. Painettujen karttojen tuottamisessa suunnitellaan siirtymistä etukäteen painamisen sijasta tilauksen mukaiseen tuottamiseen (on-demand).

Kokonaiskustannukset olivat suunniteltua 0,4 milj. euroa suuremmat. Toiminnan erillis- ja yhteiskustannusten vähenivät vastaten tulojen määrän vähenemistä. Tavoitteena oli kustannusten kattaminen tuloilla. Tavoite toteutui.

25.2.2014

## 1.3.4. Yhteisrahoitteisen toiminnan kustannusvastaavuus

Yhteisrahoitteisen toiminnan kustannusvastaavuus ilmenee seuraavasta laskelmasta:

## Yhteisrahoitteinen toiminta

	Toteutuma 2011	Toteutuma 2012	Toteutuma 2013	Tavoite 2013
<b>Yhteisrahoitteisen TOIMINNAN TUOTOT</b>				
Mulita valtion virastoilta saatu rahoitus		140	31	30
EU:lta saatu rahoitus			157	100
Muu valtionhallinnon ulkopuolinen rahoitus		12		
Yhteisrahoitteisen toiminnan muut tuotot				
<b>Tuotot yhteensä</b>		<b>152</b>	<b>188</b>	<b>130</b>
<b>Yhteisrahoitteisen toiminnan erilliskustannukset</b>				
Aineet, tarvikkeet ja tavarat		0	1	0
Henkilöstökustannukset		43	237	60
Vuokrat		1	0	0
Palvelujen ostot		141	36	15
Muut erilliskustannukset		23	18	0
<b>Erilliskustannukset yhteensä</b>		<b>164</b>	<b>292</b>	<b>75</b>
<b>Yhteisrahoitteisen toiminnan yhteiskustannusosuus</b>				
Tukitoimintojen kustannukset		43	45	20
Poistot		3	0	
Korot		0	0	
Muut yhteiskustannukset		8	9	5
<b>Osuus yhteiskustannuksista yhteensä</b>		<b>54</b>	<b>54</b>	<b>25</b>
<b>KOKONAISKUSTANNUKSET YHTEENSÄ</b>		<b>219</b>	<b>346</b>	<b>100</b>
<b>OMARAHOITUSOSUUS</b>		<b>67</b>	<b>158</b>	<b>-30</b>
(Tuotot-Kustannukset)				
<i>Omarahoitusosuus, %</i>		<i>31 %</i>	<i>46 %</i>	<i>-30 %</i>

Tulojen vähäisyyden takia kustannusvastaavuuslaskelmaa ei laadittu vuodelta 2011.

Yhteisrahoitteinen toiminta koostui vuonna 2013 kahdesta projektista: European Location Framework (ELF) ja lähialueyhteistyö Venäjän kanssa (LAY 2010). ELF-projektin tulot olivat 0,157 milj. euroa ja omarahoitusosuus oli 46 %. Venäjän lähialueyhteistyöprojektin tulot olivat 0,031 milj. euroa ja omarahoitusosuus oli 41 %.

## 1.3.5. Keskeiset kehittämistavoitteet sekä tuottavuus- ja investointihankkeet

Tuottavuus- ja kehittämistavoitteita sekä investointihankkeita koskevat tulostavoitteet toteutuivat seuraavasti:

<b>Tulostavoite</b>	<b>Tot. *)</b>	<b>Tulosanalyysi</b>
F1. Maanmittauslaitos osallistuu ministeriön vaikuttavuus- ja tuloksellisuushankkeeseen ja valmistautuu tarvittaessa ohjelman toimeenpanoon.	4	Maanmittauslaitos on osallistunut ministeriön vaikuttavuus- ja tuloksellisuushankkeeseen sovitusti sekä valmistautunut ohjelman toimeenpanoon.
F2. Maanmittauslaitos ottaa käyttöön valtion yhteisiä ICT-palveluja ministeriön kanssa sovittavan aikataulun mukaisesti.	4	Viestintäratkaisu otettiin käyttöön soveltuvin osin marraskuussa.
F3. Maanmittauslaitoksen hallinto- ja toimialuerakenteen selvityshankkeen raportin perusteella maa- ja metsätalousministeriön kanssa sovittuja kehittämistöitä toteutetaan siten, että uusi organisaattorakenne on otettavissa käyttöön 1.1.2014.	4	Organisaatioprojekti MML2014 toteutui suunnitelmien mukaisesti ja uusi organisaatio otettiin käyttöön 1.1.2014.

25.2.2014

F4. Kiinteistötietojärjestelmän uusi kirjaamisosa otetaan käyttöön 4.3.2013.	3	Koska haluttiin varmistaa uuden kirjaamisjärjestelmän toimivuus, käyttöönottoaikaa siirrettiin. Uusi kirjaamisjärjestelmä otettiin käyttöön 13.5.2013.
F5. 3D-kiinteistönmuodostamisen mahdollistavan lainsäädännön sekä tarpeellisten järjestelmä- ym. muutosten valmistelu aloitetaan. Tavoitteena on, että 3D-kiinteistöjen muodostamiseen on valmius vuoden 2016 loppuun mennessä.	4	Projekti (3DIESEL/mä) aloitti työnsä 14.8.2013 ja työ etenee suunnitelmien mukaan.
F6. Paikkatiedon palvelualueen ja kansallisen paikkatietoportaalina toimivan Paikkatietoikkunan toimintoja ja sisältöä kehitetään edelleen INSPIRE-direktiivin toimeenpanon tarpeista käsin ja niitä ennakoiden yhteistyössä Inspire-verkoston kanssa.	4	Paikkatietoikkunan kehittäminen paikkatiedon palvelualueeksi on edennyt ja uuden viitearkkitehtuurin mukaiset tulokset on julkaistu Oskari-lähdekoodissa ja Paikkatietoikkunan uutena versiona. Palvelualueen kehittäminen jatkui useissa projekteissa kehittämisverkoston tukena. Käyttöön otettiin myös avoimen lähdekoodin hajautettua kehittämistä tukevat välineet (Trac, GitHub) sekä panostettiin dokumentointiin.
F7. Paikkatietoinfrastruktuuria kehitetään toteuttamalla avoimen lähdekoodin yleiskäyttöisiä komponentteja verkkopalvelujen rajapintojen käyttämiseen.	4	Avoimen lähdekoodin tuorein versio on julkistettu vuoden aikana viisi kertaa, viimeisin versio (1.16) 3.12.2013.
F8. Maastotietojärjestelmän kohde- ja laatumallin uudistamista jatketaan yhteistyössä muiden toimijoiden kanssa ottamalla huomioon INSPIRE-direktiivin toimeenpanossa edellytettävä yhteen toimivuus ja Yleisten kartastotöiden strategia 2011–2020. Keskeisiä yhteistyöhankkeita ovat Digiroad2 Liikenneviraston kanssa ja Inspire-tunnisteet ja HY-teeman tuottaminen Suomessa yhdessä Geodeettisen laitoksen ja Suomen ympäristökeskuksen kanssa.	4	Tavoitteen toteuttaminen eteni suunnitellusti yhteistyöhankkeissa. Kaikkia muutoksia ei vielä ole pystytty selvittämään käynnissä olevien yhteistyöhankkeiden aikataulussa, jolloin osittaisia kohdemallimuutosta ei kannata tehdä. Tiestöön kohdistuvat muutokset toteutetaan näillä näkymin keväällä 2014. Työ jatkuu ministeriön selvityksellä.
F9. Maanmittauslaitos jatkaa uuden yleiseurooppalaisen korkeusjärjestelmän (N2000) käyttöönoton valmistelua niin, että järjestelmä voidaan ottaa käyttöön vuonna 2015.	4	Valmistelu etenee suunnitelmien mukaisesti.
F10. Avoimen maastotiedon vaikuttavuuden arvioimiseksi kehitetään menetelmä yhteistyössä Aalto-yliopiston kanssa, siten että menetelmä on käyttöön otettavissa vuonna 2014.	4	Aalto-yliopiston tutkimus maastotietojen avaamisen ensimmäisen vuoden vaikuttavuudesta valmistui. Vaikuttavuuden arviointimenetelmä syntyy alkuvuonna 2014.
F11. Tietopalvelussa kehitetään INSPIRE-direktiivin mukaisten sähköisten jakelukanavien, erityisesti rajapintapalvelujen tarjontaa, joilla lisätään MML:n tietovarastojen käyttöä.	4	TIPARA- ohjausryhmä ohjasi kansallisten ja INSPIRE:n mukaisten katselu- ja lataustietopalvelujen toteuttamista. Direktiivin vaatimukset täyttyvät.
F12. Sähköiseen identiteettiin perustuvaa käyttäjähallintaa kehitetään ottamalla käyttöön käyttäjä- ja käyttövaltuushallinnan järjestelmä (identiteetinhallintajärjestelmä). Sitä käytetään tietojärjestelmien pääsynhallinnassa. Luottamusverkoston (VIRTU) piirissä olevien sovellusten määrää kasvatetaan.	3	IDE/st-projektin tekninen toteutus on menossa. Käyttöönotto on siirtynyt keväälle 2014. Rondon R8 version myötä järjestelmä saatiin VIRTU-kirjautumisen piiriin. Samoin Tilauksenhallinnan järjestelmä (Tilha) saatiin VIRTU-kirjautumisen piiriin.
F13. Kiinteistökaupan verkkopalvelu otetaan käyttöön 2.9.2013 nykyisen järjestelmän tilalle.	3	Verkkopalvelun käyttöönotto siirrettiin KIRRE:n aikataulumuutosten vuoksi. Verk-



25.2.2014

telmän rinnalla. Verkkopalvelun odotetaan olevan laajamittaisessa käytössä vuonna 2015.		kopalvelu otettiin käyttöön 1.11.2013.
F14. Kiinteistötunnusjärjestelmä uudistetaan yhteistyössä eri sidosryhmien kanssa kuntarakenneuudistuksen vuoksi. Kiinteistötunnuksesta tulee pysyvä, jolloin sijaintikunta käy ilmi ominaisuustietona.	4	Kiinteistötunnusuudistuksen vaatimat säädösmuutokset tulivat voimaan 1.1.2014. Tietojärjestelmämuutokset etenivät suunnitelmien mukaisesti ja ne otetaan käyttöön JAKOkii-soveluksen versionvaihdoissa helmikuussa 2014.

<sup>)</sup> Toteumaa arvioidaan Netra-asteikolla 1-5, jossa asteikko on seuraava:

<b>Toteuman perustelu</b>	<b>Toteuma</b>
Tavoite ylittyi tai tulee ylittymään	5
Tavoite toteutui tai tulee toteutumaan suunnitellusti	4
Tavoite toteutui tai tulee toteutumaan osittain	3
Tavoite ei toteutunut tai ei tule toteutumaan	2
Tavoitteesta luovuttiin	1

## 1.4. TUOTOKSET JA LAADUNHALLINTA

### 1.4.1. Suoritteiden määrät ja aikaansaadut julkishyödykkeet

Tuotoksia koskevien tunnuslukujen toteuma on esitetty liitteessä 1 Tuloksellisuuden tunnusluvut. Tuotoksia ja niiden kehitystä koskevat tulostavoitteet toteutuivat seuraavasti:

<b>Tulostavoite</b>	<b>Tot. <sup>)</sup></b>	<b>Tulosanalyysi</b>
C1. Tuotoksia koskevat tunnusluvut ja niiden tavoitteet on esitetty liitteessä 1.	3	Tavoitteet saavutettiin maastotietotuotannon kolmen suoriter ryhmän osalta. Sen sijaan toimitustuotannon ja uusjakojen tuotantomäärä sekä kirjaamisratkaisujen määrä eivät täyttäneet asetettuja tavoitteita. Poikkeama toimitustuotannon tuotantomäärässä johtui alentuneesta kysynnästä sekä rajaamistoimitusten loppumisesta. Uusjakojen poikkeama johtuu tukemismäärärahojen vähentymisestä. Kirjaamisratkaisujen vähentyminen johtuu erityisesti uuden kirjaamisjärjestelmän aiheuttamasta tuotantoviiveestä. Korkeusmallin tuottamisen vaje johtui osin tavoitetta alhaisemmasta tuottavuudesta.

<sup>)</sup> Toteumaa arvioidaan Netra-asteikolla 1-5, jossa asteikko on seuraava:

<b>Toteuman perustelu</b>	<b>Toteuma</b>
Tavoite ylittyi tai tulee ylittymään	5
Tavoite toteutui tai tulee toteutumaan suunnitellusti	4
Tavoite toteutui tai tulee toteutumaan osittain	3
Tavoite ei toteutunut tai ei tule toteutumaan	2
Tavoitteesta luovuttiin	1

25.2.2014

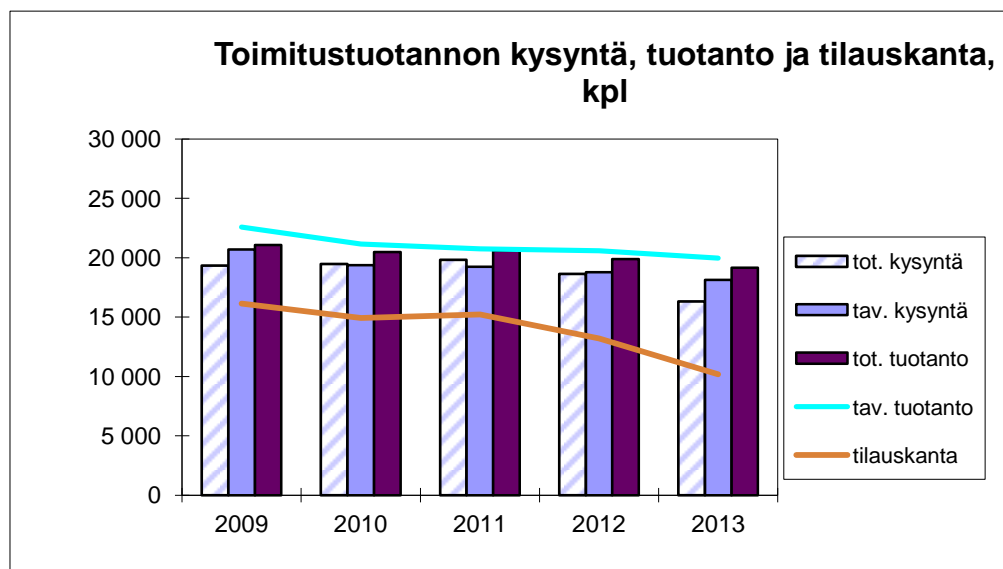
## 1.4.1.1. Toimitustuotanto

Toimitustuotannon suoritemäärä toteutui seuraavasti:

Suoritemäärä kpl	Tot. 2011	Tot. 2012	Tot. 2013	Tavoite 2013	Tot. ero	Muutos ed. vuodesta	Tot/tav %
Lohkominen	15 041	14 828	14 157	15 030	-873	-671	94,2 %
Muu perustoimitus	3 430	3 295	3 125	3 095	30	-170	101,0 %
Arviointitoimitus	2 087	1 829	1 877	1 841	36	48	102,0 %
Kiinteistönmääritys (KML 283 §)	955	1 617	1 655	1 625	30	38	101,8 %
Tilusjärjestelytoimitus	104	88	80	91	-11	-8	87,9 %
<b>Yhteensä</b>	<b>21 617</b>	<b>21 657</b>	<b>20 894</b>	<b>21 682</b>	<b>-788</b>	<b>-763</b>	<b>96,4 %</b>

Toimituksia tehtiin lähes tavoitteen mukainen määrä. Tuotannossa keskityttiin erityisesti tilauskannan laskemiseen sekä osakaluetteloiden vahvistamiseen sovitun aikataulun mukaisesti.

Maksullisen toimitustuotannon kysynnän, tuotannon ja tilauskannan kehitys ilmenee seuraavasta kuvasta.



Varsinaisten toimitusten kysyntä laski suunniteltua enemmän. Lasku kohdistui erityisesti lohkomistoimituksiin, joiden kysyntä laski 16 % vuodesta 2012. Arviointitoimituksien kysyntä pysyi vuoden 2012 tasolla.

Maksullisten toimitusten tuotantomäärä oli 19 159 toimitusta, mikä oli 4,0 % pienempi kuin asetettu tavoite 20 000. Edellisvuoteen verrattuna tuotanto laski 4,0 %.

Lohkomisia tehtiin 14 157 kpl ja niissä muodostettiin yhteensä 22 042 lohkokiinteistöä (1,56 lohkokiinteistöä lohkomista kohden).

Toimitusten tilauskanta kääntyi laskuun. Tilauskanta laski 23 % verrattuna edelliseen vuoteen. Vireillä olevien toimitusten määrä oli 53 % koko vuoden tuotannosta.

Kysyntä ja maksullinen toimitustuotanto eriteltyinä toimituslajeittain on esitetty liitteessä 3.

25.2.2014

Budjettirahoitteisissa KML 283 §:n tarkoittamissa kiinteistönmäärityksissä vahvistettiin 2794 yhteisen alueen osakasluettelo, minkä lisäksi toimituksissa ratkaistiin 1159 palstan osalta, mihin rekisteriyksikköön ne kuuluvat.

### Tilusjärjestelyt

#### *Budjettirahoitteisten tilusjärjestelyiden keskeiset tuotantotiedot*

	Toteuma	Toteuma	Tavoite	Toteuma	Tot. %	Muutos vuodesta 2012, kpl
<b>Tilusjärjestelyt</b>	2011	2012	2013	2013		
Uusjaot, kpl	10	6	8	7	87,5 %	1
Uusjaot, mha	9743	8315	9041	7782	86,1 %	-533
Uusi yhteismetsäala (ha)	17700	8213	11850	12254	103,4 %	4041

Tavoitteena oli lopettaa 8 uusjakoa. Muunnettuina hehtaareina (mha) laskien tavoitteena oli 9 041 mha:n uusjakotuotanto. Tuotantotavoitteeseen ei päästy lopetettujen uusjakojen eikä muunnettujen hehtaarien osalta. Tukemisvarojen pienuus vaikutti tuotantoon ja hidasti hankkeiden etenemistä.

Yhteismetsien pinta-ala kasvoi 12 254 ha, vaikka uusia yhteismetsiä muodostettiin vain 19 kappaletta. Painopiste on selvästi siirtynyt uusien yhteismetsien muodostamisesta vanhoihin yhteismetsiin liittämisiin.

#### 1.4.1.2. Kirjaamisasiat

Vuonna 2013 kirjaamishakemusten määrä oli 234 313 kpl, mikä oli 6 prosenttia vähemmän kuin edellisenä vuonna. Kirjaamisasioita ratkaistiin 213 402 mikä on 37 020 asiaa vähemmän kuin vuonna 2012. Vuoden 2013 lopussa oli vireillä 44 100 asiaa, kun niitä edellisen vuoden lopussa oli 16 314 asiaa. Saapuneiden ja ratkaistujen asioiden välinen suhde oli epätasapainossa.

Uusi kirjaamisjärjestelmä otettiin käyttöön 13.5.2013 ja se on ollut käytössä siitä lähtien. Vaikka uusi järjestelmä on toimiva, ovat ennen käyttöönottoa kirjaamisasioiden käsittelyssä ollut käyttökato sekä uuden järjestelmän käyttöönottoon liittyneet uudet toimintatavat kuitenkin vaikuttaneet siten, että kirjaamisasioiden ratkaisutoiminta saatiin kunnolla käyntiin vasta kesälomien jälkeen. Loppuvuoden aikana ei kyetty lisäämään ratkaisumääriä siinä määrin, että käyttöönoton jälkeiseen aikaan liittynyt ratkaisutoiminnan hidastuminen olisi saatu kompensoitua.

#### 1.4.1.3. Säädosperusteisten rekisterien ylläpito

Kiinteistörekisterin perusparannuksen kattavuusindeksi ylitti tavoitteen 1,1 %-yksiköllä ja oli vuoden lopussa 88,3 %. Maa- ja metsätalousministeriön 27.9.2005 antamassa asiakirjassa ”Kiinteistörekisteri 2015 - päämäärä ja toimintalinjat” olevien osatehtävien valmistumisaste oli 90,7 %.

Kiinteistönluovutusilmoituksia tallennettiin kysynnän mukaan mutta 7 % suunniteltua vähemmän.

25.2.2014

## 1.4.1.4. Maastotietotuotanto

<b>Suoritemäärä</b>	Toteuma 2011	Toteuma 2012	Tavoite 2013	Toteuma 2013	Tot % 2011
Määräaikainen ajantasaistus, km <sup>2</sup>	45 748	50 791	48 000	51 236	107 %
Korkeusmallia 2 metrin ruutukokoon, km <sup>2</sup>	47 315	32 768	43 000	40 386	94 %
Peruskartta 1:25 000	154	132	150	150	100 %
Maastokartta 1:50 000	40	40	40	40	100 %

Maastotietotuotannon suoritettavatavoitteet saavutettiin lukuun ottamatta 2 metrin ruutukoon korkeusmallia, jonka tuotantomäärä jäi 6 % tavoitteesta.

Maastotietokannan tiestö, rakennukset, hallinto- ja suojelualuerajat ajantasaistettiin koko maasta.

Pienimittakaavaiset karttatietokannat (1:100 000 - 1:3 milj.) ajantasaistettiin laaditun ylläpitostrategian mukaisesti. Päivitysteemana olivat vuosittain toistuvien hallintorajojen, pääteiden, rautateiden ja vesiliikenneväylien lisäksi suojelu- ja erityiskäyttöalueet.

EuroGeographicsin karttatietokantojen Suomen aineistojen (EBM, EGM ja ERM) ylläpito hoidettiin.

## 1.4.2. Palvelukyky sekä suoritteiden ja julkishyödykkeiden laatu

Laadunhallintaa koskevien tunnuslukujen toteuma on esitetty liitteessä 5 Tuloksellisuuden tunnusluvut. Laadunhallintaa ja sen kehitystä koskevat tulostavoitteet toteutuivat seuraavasti:

<b>Tulostavoite</b>	<b>Tot. <sup>3)</sup></b>	<b>Tulosanalyysi</b>
D1. Laadunhallintaa koskevat tunnusluvut ja niiden tavoitteet on esitetty liitteessä 1.	3	Tavoitteet täyttyivät VIP-tutkimuksen tulosten sekä maastotietojen täydellisyyden osalta. Sen sijaan lohkomisten kesto aika sekä lainhuutojen käsittelyaika eivät täyttäneet asetettuja tavoitteita. Poikkeama lohkomisten kesto aikataavoitteessa johtui osassa maata olevasta suuresta lohkomisten tilauskannasta. Lainhuutojen käsittelyajan pidentyminen selittyi erityisesti uuden kirjaamisjärjestelmän aiheuttamasta tuotantoviiveestä.
D2. Aineistot tuotetaan vahvistettujen laatumallien mukaisesti. Toimitustuotannon yhteisen laatumallin valmistelua jatketaan. Laadunseuranta on olennainen osa tuotantoprosessia. Laadun testausta tilataan myös Maanmittauslaitoksen ulkopuolelta.	4	Aineistoja on tuotettu vahvistettujen laatumallien mukaisesti. Toimitustuotannon yhteisen laatumallin valmistelua on jatkettu ja malli otetaan käyttöön vuonna 2014. Maanmittaustoimitusten vuosittaiset laatu tarkastukset toteutetaan suunnitelman mukaisesti. Maastotyön laadun testaamisen niin maastotietojen kuin toimitustuo-

25.2.2014

		tannon osalta toteuttaa ulkopuolinen tarkastaja.
D3. Osittamisrajoituksiin liittyvän lainsäädännön vaikutuksista raportoidaan maa- ja metsätalousministeriölle viimeistään 31.10.2013.	4	Osittamisrajoitusten vaikutukset on arvioitu erillisessä raportissa ministeriölle määräaikaan mennessä.
D4. Laatutasoa kohotetaan perusparantamalla aineistoja Kiinteistörekisteri 2015 strategian perusteella ja toteuttamalla Yleisten kartastotöiden strategian periaatteita.	4	Aineistojen laatua on parannettu Kiinteistörekisteri 2015 - ja Yleisten kartastotöiden strategian mukaisesti.
D5. Lainhuuto- ja kiinnitysrekisterin tietojen perusparannusta jatketaan.	4	Perusparannusta on tehty osana kirjaamisprosessin normaalia toimintaa. Uuden kirjaamisjärjestelmän käyttöönoton vuoksi resurssit keskitettiin käyttökatkoksesta ja järjestelmän uusimisesta aiheutuvan viiveen normalisoimiseen. Tämä vaikutti perusparannukseen siten, että aiempia suunnitelmia jouduttiin arvioimaan uudelleen.
D6. Laadun ja toiminnan kehittämistä jatketaan Euroopan laatupalkintokriteeristön mukaisten itsearviointien ja sisäisten ja ulkoisten auditointien pohjalta.	4	Maastotieto- ja kiinteistörekisterikartta-aineistojen sekä kiinteistötuotannon laadunvalvontaa on jatkettu samassa laajuudessa kuin viime vuosina yksiköiden sisäisin toimenpitein, ristiin tarkastamalla sekä valtakunnallisesti otantatutkimuksina. Laadunvalvontaa toteuttavat myös ulkopuoliset auditoijat.
D7. Maanmittauslaitoksen IT-toiminnan laadunhallintaa vahvistetaan ottamalla käyttöön alan yleisiä menetelmiä ja prosesseja sovitettuna Maanmittauslaitoksen toimintaympäristöön.	4	Työ on jatkuva. Tuotantoon, jatkuvuus-suunnitteluun ja toipumissuunnitteluun liittyviä ohjeistoja on päivitetty. ITIL:n mukaista toiminnan kehittämistä jatkettiin palvelutuotannossa.
D8. Palvelu on nopeaa, luotettavaa ja oikeudenmukaista. Maanmittauslaitos pitää sovitut aikataulut ja asiakas saa sovitut vaatimukset täyttävän aineiston tai palvelun. Automaattisten rajapintapalveluiden käytettävyyttä lisätään ja niiden kapasiteetti mitoitetaan vaiheittain INSPIRE-direktiiviin liittyvien toimeenpanosääntöjen mukaisiksi.	4	Palveluodotuksiin asiakaspalveluissa on pystytty vastaamaan hyvin. Asiakaspalvelupuheluiden vastausprosentti oli 79,2 %.  Avoimien aineistojen tiedostopalvelusta on tehty vuoden aikana keskimäärin 5 900 tilausta/kk ja yksittäisiä tiedostoja on ladattu lähes 800 000 kappaletta. Yksilöityjen tilaajien määrä (noin 27 500) on kasvanut yli kaksinkertaiseksi viime vuoden loppuun verrattuna.
D9. Asiakkaiden käytettävissä on tehokas ja toimiva asiakaspalautejärjestelmä, jota hyödynnetään toiminnan kehittämisessä. Keskeiset asiakasryhmät kattava asiakastyytyväisyystutkimus tehdään vuonna 2013.	4	Palautejärjestelmän kautta saatiin keskimäärin 68 palautetta/kk (64 kpl/kk v. 2012). MML:n www-sivuilla olevan lomakkeen kautta annetun palautteen määrä oli sama kuin edellisvuonna eli 85 % kaikista. Karttapaikkaan kohdistui eniten palautteita (24 %), mutta osuus oli pienentynyt edellisvuodesta (32 %) selvästi.

<sup>3)</sup> Toteumaa arvioidaan Netra-asteikolla 1-5, jossa asteikko on seuraava:

<b>Toteuman perustelu</b>	<b>Toteuma</b>
Tavoite ylittyi tai tulee ylittymään	5
Tavoite toteutui tai tulee toteutumaan suunnitellusti	4
Tavoite toteutui tai tulee toteutumaan osittain	3
Tavoite ei toteutunut tai ei tule toteutumaan	2

25.2.2014

Tavoitteesta luovuttiin	1
-------------------------	---

### Asiakastyytyväisyystutkimus

Maanmittauslaitoksen asiakkaille kahden vuoden välein tehtävä asiakastyytyväisyystutkimus toteutettiin v. 2013. Tutkimus kattoi maanmittaustoimitusten, kirjaamisasioiden, asiakaspalvelun ja Kiinteistötietopalvelun (verkkopalvelu) asiakkaat. Aikaisempina vuosina muiden kuin verkkopalveluiden osalta käytettiin painettuja lomakkeita. Vuoden 2013 kysely toteutettiin kaikkien osa-alueiden osalta verkkokyselynä. Arvosana-asteikko oli 1 - 5 (hyvin tyytymätön - hyvin tyytyväinen). Saatuja tuloksia ei voi suoraan verrata aikaisempiin tutkimustuloksiin, joissa asteikko oli 1 - 7.

Kokonaistyytyväisyys Maanmittauslaitokseen on pysynyt korkealla tasolla. Arvosanan "Hyvin tyytyväinen" ja "Melko tyytyväinen" antoi 86,6 % asiakkaista (tavoitetaso 75 %). Vuonna 2011 täysin ja hyvin tyytyväisten osuus oli 74 % (tavoitetaso 55 %).

Ammattilaisen Karttapaikka ja KTJ-selaintietopalvelu yhdistettiin toukokuussa yhdeksi palveluksi Kiinteistötietopalvelu. Uuden palvelun käyttäjistä 87 % oli hyvin tai melko hyvin tyytyväisiä siihen.

### Organisaation palvelukyky

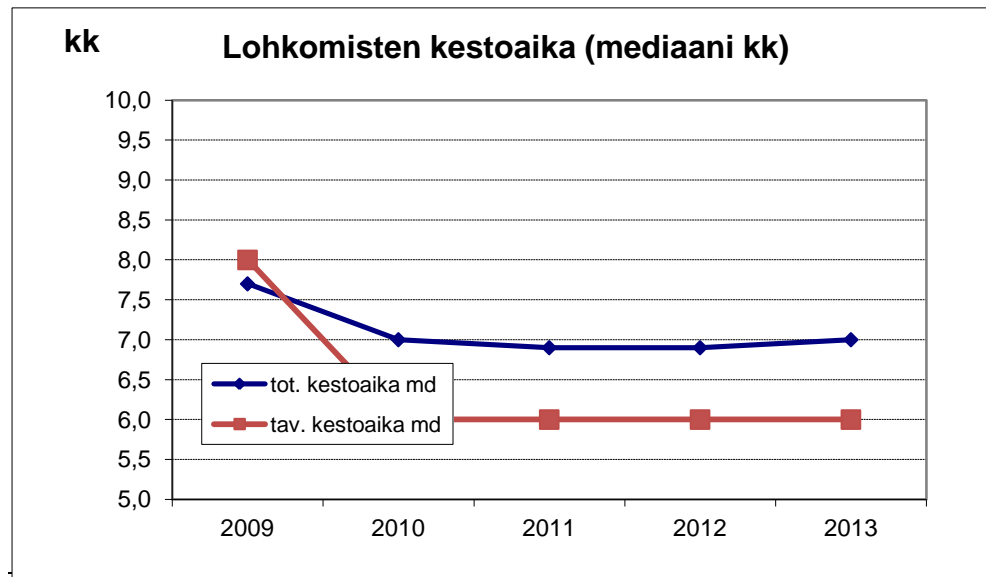
Organisaation palvelukykyä koskevien tunnuslukujen toteuma on esitetty liitteessä 1 Tuloksellisuuden tunnusluvut.

Yhteiskunnan eri alojen päättäjien ja vaikuttajien antama yleisarvosana VIP-tutkimuksessa Maanmittauslaitolle oli 7,72. Yleisarvosanalla mitattuna Maanmittauslaitos oli toimialan kahdeksanneksi paras ja tulos ylitti selvästi julkishallinnon toimialan keskiarvon (7,48). Maanmittauslaitoksen imago oli julkisten palvelujen yhdeksänneksi vahvin. Maanmittauslaitoksen tuntee kolmasosa julkisia palveluita arvioineista vastaajista. Maanmittauslaitoksen suurin vahvuus on tuotteiden ja palveluiden laatu. Tutkimus- ja tuotekehitystyö on vahvistunut vertailujakson (2009-2013) parhaimpaan tulokseen.

Maanmittauslaitos erottuu vertailuryhmässä selvimmän kilpailukyvyssä. Maanmittauslaitos arvioidaan positiivisesti myös tutkimus- ja kehitystyön perusteella, maineessa työnantajana ja tuotteiden ja palvelujen laadussa. Viestinnän, yrityksen johdon ja tulevaisuuden näkymien osalta Maanmittauslaitos arvioidaan ryhmänsä kolmen parhaan joukkoon. Vertailuryhmässä olivat mukana Kela, Verohallinto, Tilastokeskus, Liikennevirasto, SYKE.

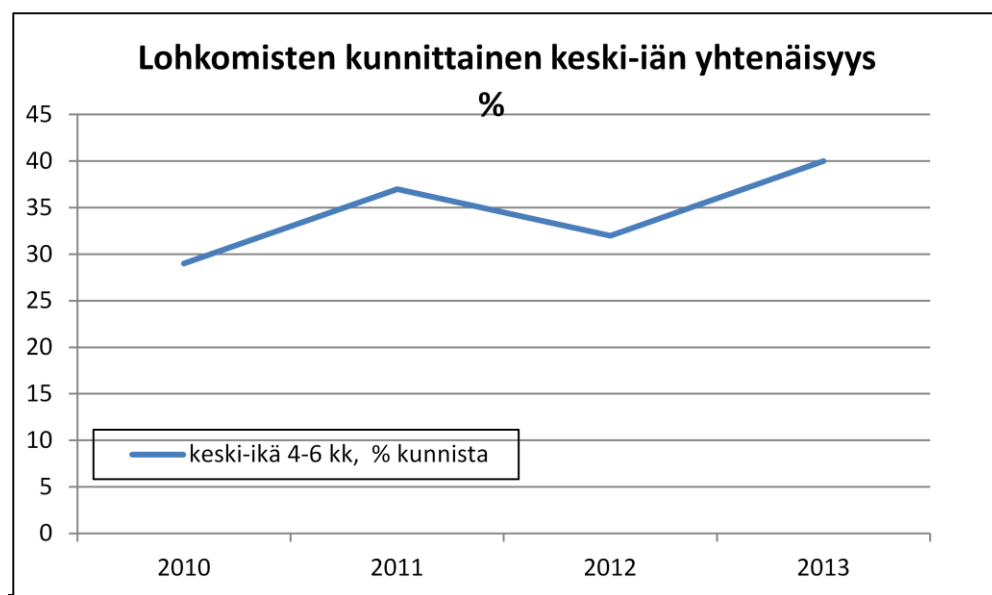
25.2.2014

## Toimitusten kestoaja



Lohkomisten kestoaja oli vuonna 2013 7,0 kuukautta. Tavoitteesta jäätin yksi kuukausi. Lohkomisen kestoaja ei laskenut suunnitelmien mukaisesti mutta valtakunnallista palvelutasoa saatiin parannettu vanhempien toimitusten tilauskantaa pienentämällä. Kaikkien toimitusten tilauskannan keski-ikä oli 12,9 kk. Kaikkien toimitusten kestoajan mediaani laski 6,8 kk:sta 5,5 kk:een.

Palvelutasoeron mittarina käytetään lohkomisten kunnittaisen keski-ikäen yhtenäisyyttä. Mittari kertoo kuinka monessa %:ssa kuntia lohkomisten keski-ikä on 0-6 kk. Yhtenäisyys kehittyi myönteisesti, vaikka ei saavuttanut asetettua tavoitetta. Yhtenäisyys on lisääntynyt oheisen kaavion mukaisesti:

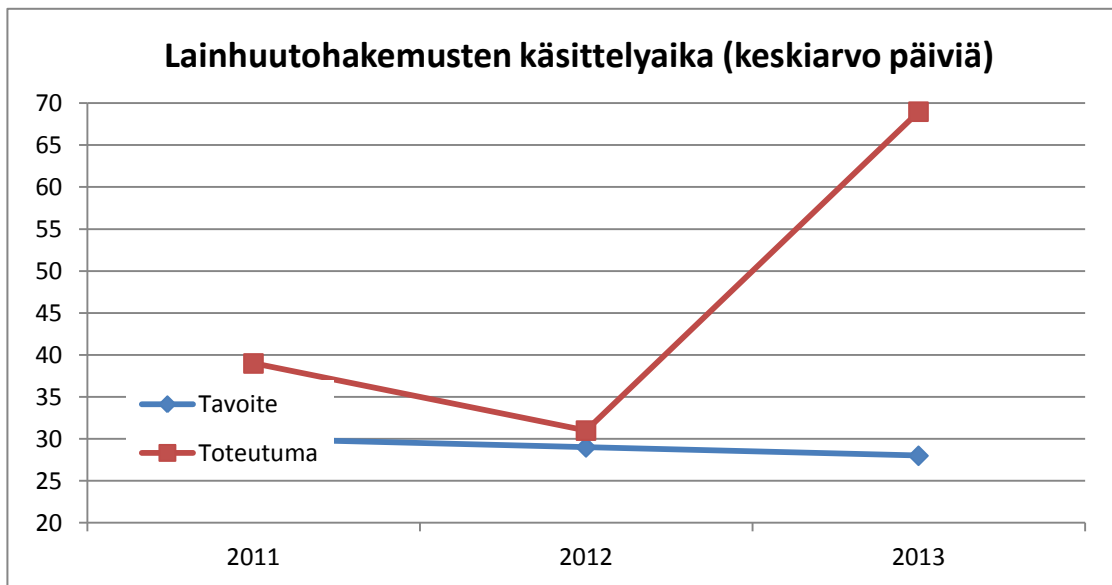


25.2.2014

## Lainhuutojen käsittelyaika

Lainhuutojen keskimääräistä kestoajatavoitetta 28 pv ei saavutettu. Päinvastoin uuden kirjaamisjärjestelmän käyttöön ottamiseen liittyvä kirjaamisasioiden ratkaisutoiminnan katkos ja ennen muuta uuden järjestelmän käyttöönottamiseen liittyvä kokemuksen puute ovat vaikuttaneet siten, että keskimääräinen kesto aika lähti voimakkaaseen nousuun. Toteutunut laitosasteinen kesto aika oli 69 päivää.

Kestoajatavoitetta asetettaessa ei uuden kirjaamisjärjestelmän käyttöönoton vaikutuksia osattu arvioida eikä niitä sen vuoksi otettu lainkaan huomioon tavoitetta asetettaessa. Vuoden lopun tilanteen perusteella voidaan todeta, että tavoitteena ollut keskimääräinen kesto aika oli epärealistinen.



## Oikeudelliset asiat

Oikeudelliset asiat ovat kokonaisuudessaan samalla tasolla (kpl) edellisiin vuosiin verrattuna.

Oikeudellisten asioiden määrä (kpl)	2009	2010	2011	2012	2013	Muutos ed.	
						vuodesta	Muutos %
Kantelut, vahingonkorvaukset, valitukset	87	110	70	76	86	10	12 %
- joista kirjaamisasioita		6	10	23	25	2	8 %
Lausunnot maanmittaustoimitusten valituksista KKO:lle ja KHO:lle	1	0	2	1		-1	-100 %
Lausunnot kanteluista, perustevalituksista ja toimitusmääräyksen antamatta jättämisestä koskevista valituksista muille viranomaisille	12	29	28	23	22	-1	-5 %
- joista kirjaamisasioita		1	2	6	13	7	54 %
Vireillä olevat oikeudenkäynnit	3	2	3	4	2	-2	-100 %
- joista kirjaamisasioihin liittyviä vahingonkorvausvaatimuksia		1	3	3	1	-2	-200 %
Keskushallinnon ei purkuesityksiin johtaneet vastaukset asianosaisille	14	22	8	14	15	1	7 %
Keskushallinnon purkuesitykset maanmittaustoimituksista KKO:lle	5	1	6	3	3	0	0 %
Keskushallinnon ei purkuesityksiin kirjaamisasioista johtaneet vastaukset asianosaisille					1		
Keskushallinnon purkuesitykset kirjaamisasioista KKO:lle					1		
Toimitukset joista valitettu MO:een	427	456	420	395	407	12	3 %
Kirjaamisasiat joista valitettu MO:een		12	13	21	23	2	9 %
<b>Oikeudelliset asiat yhteensä</b>	<b>549</b> <sup>1)</sup>	<b>640</b>	<b>565</b> <sup>✓</sup>	<b>569</b> <sup>✓</sup>	<b>598</b>	<b>29</b>	<b>5 %</b>

1) Ei sisällä kirjaamisasioita, jotka siirtyivät MML:een 1.1.2010



25.2.2014

## 1.5. HENKISTEN VOIMAVAROJEN HALLINTA JA KEHITTÄMINEN

Henkilöstöjohtamisessa toteutettiin vuosien 2010 - 2015 henkilöstöstrategiaa 'Maanmittauslaitoksen tulevaisuuden tekijät'. Painoalueina olivat erityisesti organisaatorakenteen muutokseen liittyvä henkilöstöjohtaminen, työhyvinvoinnin ja osaamisen johtaminen. Työhyvinvoinnin osalta valmisteltiin kokonaisvaltaista toimintamallia. Ammattimaisen johtajuuden vahvistamiseksi laadittiin 'Esimiestyön laatumalli'.

Henkisten voimavarojen hallintaa ja kehittämistä koskevien tunnuslukujen toteuma on esitetty liitteessä 1 Tuloksellisuuden tunnusluvut. Henkisten voimavarojen hallintaa ja sen kehitystä koskevat tulostavoitteet toteutuivat seuraavasti:

<b>Tulostavoite</b>	<b>Tot. <sup>1)</sup></b>	<b>Tulosanalyysi</b>
E1. Henkisten voimavarojen hallintaa koskevat tunnusluvut ja niiden tavoitteet on esitetty liitteessä 1.	5	Sekä terveystilaprocentin että osaamisen uudistamisen tavoitteet ylitettiin.
E2. Henkilöstön työhyvinvointi on hyvällä tasolla.	5	Sairauspoissaolot vähenivät edellisestä vuodesta 3,4 %. Henkilöstötutkimuksen taso ylitti valtion keskiarvon.
E3. Viimeistellään monipaikkaisen työn periaatteet ja aletaan soveltaa niitä toimipisteissä, missä uusia toimitiloja otetaan käyttöön.	4	Tavoitteen toteuttaminen eteni suunnitellusti.
E4. Henkilöstö ylläpitää nykyistä osaamistaan ja kehittää sitä tuleviin tarpeisiin. Oppimiskutoimintamallia hyödynnetään edelleen ja sovelletaan uusille alueille.	4	Toteutui suunnitellusti. Esimiestyön laatumalli on yksi muoto oppimiskonseptia.
E5. Seniorihenkilöstön osaamista ja hyljaita tietoa siirretään nuoremmalle tekijäpolvelle tehostetulla mentorointiohjelmalla.	4	Toteutui suunnitellusti. Mentorointiohjelmalla siirrettiin osaamista myös nuoremmilta työntekijöiltä vanhemmille.
E6. Valmistaudutaan uusien tuottavuutta ja taloudellisuutta edistävien verkkooppimismenetelmien hyötykäyttöön.	4	Verkko-oppimismenetelmien pilotti valmistui toimitustuotannon asiakaslähtöisyyden opiskelua varten.

<sup>1)</sup> Toteumaa arvioidaan Netra -asteikolla 1-5, jossa asteikko on seuraava:

<b>Toteuman perustelu</b>	<b>Toteuma</b>
Tavoite ylittyi tai tulee ylittymään	5
Tavoite toteutui tai tulee toteutumaan suunnitellusti	4
Tavoite toteutui tai tulee toteutumaan osittain	3
Tavoite ei toteutunut tai ei tule toteutumaan	2
Tavoitteesta luovuttiin	1

25.2.2014

## 1.5.1. Henkilöstön määrä ja rakenne

Henkilöstön määrä ja rakenne ilmenevät seuraavista taulukoista:

Henkilöstömäärä, HTV	Toteuma	Toteuma	Toteuma	Suunnitelma	Toteuma	Muutos%
	2011	2012	2013	2013	2013	vuodesta 2012
Henkilöstömäärä, henkilötyövuosia, yhteensä	1 838	1 779	1 710	1 791	95 %	-3,9 %
- budjettirahoitteinen toiminta	675	660	660	681	97 %	0,0 %
- maksullinen toiminta	835	791	747	738	101 %	-5,6 %
- yhteiset	328	328	303	310	98 %	-7,6 %

Henkilötyövuosien määrä laski edellisestä vuodesta 69 htv (4,0 %).

Suunniteltu työpanostaso alitettiin. Työpanoksen väheneminen aiheutui maksullisen toiminnan kysynnän vähenemisestä, erityisesti maanteiden rajaamistöiden päättymisestä sekä toiminnan tehostumisesta.

HENKILÖSTÖN LUKUMÄÄRÄ	Toteuma 2011		Toteuma 2012		Toteuma 2013		Muutos% vuodesta 2012
	lkm	%-osuus	lkm	%-osuus	lkm	%-osuus	
<b>Vakinainen henkilöstö</b>							
miehet	763	44,2 %	752	44,6 %	719	44,5 %	-4,4 %
naiset	964	55,8 %	935	55,4 %	897	55,5 %	-4,1 %
<b>Vakinainen yhteensä</b>	<b>1 727</b>	<b>100 %</b>	<b>1 687</b>	<b>100 %</b>	<b>1 616</b>	<b>100 %</b>	<b>-4,2 %</b>
<b>Määräaikainen henkilöstö</b>							
miehet	64	50,0 %	54	47,4 %	41	42,7 %	-24,1 %
naiset	64	50,0 %	60	52,6 %	55	57,3 %	-8,3 %
<b>Määräaik. yhteensä</b>	<b>128</b>	<b>100 %</b>	<b>114</b>	<b>100 %</b>	<b>96</b>	<b>100 %</b>	<b>-15,8 %</b>
<b>Kokoaikainen</b>							
miehet	765	41,2 %	746	41,4 %	707	41,3 %	-5,2 %
naiset	899	48,5 %	881	48,9 %	852	49,8 %	-3,3 %
<b>Kokoaik. yhteensä</b>	<b>1 664</b>	<b>89,7 %</b>	<b>1 627</b>	<b>90,3 %</b>	<b>1 559</b>	<b>91,1 %</b>	<b>-4,2 %</b>
<b>Osa-aikainen henkilöstö</b>							
miehet	62	3,3 %	60	3,3 %	53	3,1 %	-11,7 %
naiset	129	7,0 %	114	6,3 %	100	5,8 %	-12,3 %
<b>Osa-aik. yhteensä</b>	<b>191</b>	<b>10,3 %</b>	<b>174</b>	<b>9,7 %</b>	<b>153</b>	<b>8,9 %</b>	<b>-12,1 %</b>
<b>YHTEENSÄ</b>	<b>1 855</b>		<b>1 801</b>		<b>1 712</b>		<b>-4,9 %</b>

Henkilöstöstä 94,3 % oli vakinaisessa palvelussuhteessa. Määräaikaisten palvelussuhteiden osuus (5,7 %) on vähentynyt edellisestä vuodesta ja on merkittävästi alle valtion keskiarvon. Määräaikaista henkilöstöä on toiminut kirjaamistehtävissä työhuippujen tasaamiseksi.

HENKILÖSTÖN KESKI-ikä	2 011	2012	2013	Muutos%
keski-ikä, miehet	47,9	48,4	48,9	1,1 %
keski-ikä, naiset	51,5	51,9	52,3	0,7 %
<b>KOKO HENKILÖSTÖN KESKI-ikä</b>	<b>49,9</b>	<b>50,3</b>	<b>50,8</b>	<b>0,9 %</b>

Henkilöstön keski-ikä oli 50,8 v. Keski-ikä on noussut edellisestä vuodesta 0,5 vuodella



25.2.2014

## 1.5.3. Koulutustaso ja osaamisen varmistaminen

Henkilöstön koulutustausta ilmenee seuraavasta taulukosta.

HENKILÖSTÖ	Lukumäärä			% koulutusasteen mukaan			% sukupuolen mukaan			Valtio, % koulutusasteen		
				N	M	Y	N	M	Y	N	M	Y
Perusaste/tuntematon	52	14	66	5	2	4	79	21	100	58	42	100
Keskiaste	459	162	621	48	21	36	74	26	100	39	61	100
Alin korkea-aste	225	150	375	24	20	22	60	40	100	56	44	100
Alempi korkea-kouluaste	95	188	283	10	25	17	34	66	100	53	47	100
Ylempi korkeakouluaste	116	239	355	12	31	21	33	67	100	49	51	100
Tutkijakoulutus	5	7	12	1	1	1	42	58	100	42	58	100
<b>YHTEENSÄ</b>	952	760	1712	100	100	100	56	44	100	49	51	100

Henkilöstön koulutustausta vahvistuu vuosi vuodelta. Henkilöstöstä 96 prosentilla on laitoksen toimintaa tukeva tutkinto. Ylemmän ja alemman korkeakoulututkinnon suorittaneiden suhteellinen osuus kasvaa prosentin vuosivauhdilla osittain jatkokouluttautumisen seurauksena. Syynä on myös pienempi uusrekrytointien määrä keskiasteen koulutusta edellyttäviin tehtäviin eläkkeelle siirtymistilanteissa.

Henkilöstön osaamisen kehittämistä toteutettiin seuraavasti:

OSAAMINEN JA MUU AINEETON PÄÄOMA	Toteutuma	Toteutuma	Tavoite	Toteutuma.	Muutos%
	2011	2012	2013	2013	vuodesta 2012
Henkilöstön kehittäminen, euroa/htv	2393	2353		2067	-12
työpäiviä/htv	7,9	7,5		7,8 <sup>*1</sup>	
Strateginen kehittyminen, % htv/ Osaamisen uudistaminen, % tpv	10,5	0,9 <sup>*2</sup>	0,3	0,6	- 50,0
<b>Koulutustaso, indeksiluku</b>					
naiset	4,3	4,4		4,5	0,9
miehet	5,5	5,5		5,5	0,8
<b>Koulutustaso, kaikki</b>	4,8	4,9		4,9	0,7 %
Henkilöstön arvo, (1 000 €)	804 567	781 889			

\*<sup>1</sup> Mittari vaihtunut: Osaamisen uudistaminen (% työpäivistä)\*<sup>2</sup> Huomioitu MML2014- ja KIRRE-projektien koulutuspanostus

25.2.2014

Osaamisen laajentamiseen tähtäävä kartoittajan oppimispolku saatiin päätökseen. Asiakaspalvelusihteerien oppimispolun ensimmäinen vaihe käynnistyi. Laitos- ja yksikkökohtaisissa mentorointiohjelmissa oli 22 henkilöä. Yhteensä vuonna 2004 alkaneessa mentorointiohjelmamenettelyssä on ollut 202 osallistujaa.

#### 1.5.4. Henkilöstökulut

Henkilöstökulut toteutuivat seuraavasti:

##### HENKILÖSTÖKULUT

	Toteutuma (1 000 €)	Toteutuma 2011	Toteutuma 2012	Toteutuma 2013	Muutos	Muutos %
Palkat	71 301	71 892	70 918	-974	-1 %	
Palkkiot	458	434	405	-29	-7 %	
Tulospalkkiot	1 519	514	393	-121	-24 %	
-SVL:n palautukset	-744	-732	-733	-1	0 %	
Palkat ja palkkiot	72 534	72 107	70 982	-1 125	-2 %	
Sotu-maksut	1 552	1 547	1 468	-79	-5 %	
-SVL:n palautukset	-16	-16	-15	1	-6 %	
Eläkemaksut	13 534	13 107	13 075	-32	0 %	
Tapaturmavakuutukset	248	224	229	5	2 %	
Henkilöstösivukulut	15 318	14 862	14 758	-104	-1 %	
Maksetut henkilöstökulut	87 852	86 969	85 740	-1 229	-1 %	
Lomapalkkavelan muutos	104	-145	-323	-178	122 %	
Henkilöstökulut yhteensä	87 957	86 825	85 418	-1 407	-2 %	
Henkilöstökulujen rahoitus:						
Toimintamenot	87 688	86 892	85 628	-1 264	-1 %	
Muut	92	55	112	57	103 %	
Yhteensä	87 780	86 947	85 740	-1 207	-1 %	
Tukemismenot	72	22	0	-22	-100 %	
Kaikki yhteensä	87 852	86 969	85 740	-1 229	-1 %	

Henkilöstökulut olivat 85,4 (86,8) milj. euroa, missä oli laskua 1,4 milj. euroa eli 1,6 %. Henkilöstökulujen osuus toiminnan kokonaiskuluista oli 70 % (69 %).

Palkkoja korotettiin 1.4.2013 lukien 1,4 %:n suuruisella yleiskorotuksella sekä 0,5 %:n suuruisella virastoeräkorotuksella. Kokonaispalkkasumma laski yleiskorotuksista ja muusta palkkarakenteen kehittämistä huolimatta. Syynä oli suunnitelmallisesti aleneva henkilöstömäärä.

Työnantajamaksut 14,8 (14,9) laskivat 0,7 % henkilöstömäärän laskun johdosta. Sama syy laski myös lomapalkkavelan 16,2 (16,5) milj. euroa määrää.

#### 1.6. TILINPÄÄTÖSANALYYSI

##### 1.6.1. Rahoituksen rakenne

Taloudellisia voimavaroja koskevat tulostavoitteet toteutuvat seuraavasti:

Tulostavoite	Tot. <sup>1)</sup>	Tulosanalyysi
H1. Vuoden 2013 talousarvioehdotuksen toimintamääräraha on 51,052 milj. euroa. Tavoitteena on rahoittaa yli 55 % menoista tuloilla. Toimintamomentille budjetoi-	4	Nettorahoitustarve oli toimintavuonna yhteensä 52,5 (52,0) milj. euroa, jolloin toimintamääräraha ja siirtyneet määrärahat riittivät toiminnan rahoittamiseen. Tuloja kertyi 74,5 (77,0) milj. euroa ja vastavasti menot olivat yhteensä 127,1 (129,0) milj. eu-

25.2.2014

tujen tulojen ja menojen erittely sekä toiminnallinen jaottelu on esitetty liitteessä 2.		roa. Menoista katettiin tuloilla 59 % (60 %). Tulojen ja menojen sekä nettorahoituksen toteumaa on käsitelty tarkemmin kappaleissa 1.6.1-1.6.3.
H2. Maanmittauslaitoksen henkilöstölle voidaan maksaa tulospalkkiota edellyttäen, että toimintayksikkö ylittää tulostavoitteensa ja että Maanmittauslaitoksen rahoitus tulospalkkion maksamiseen on kunnossa.	4	Maanmittauslaitoksen henkilökunnalle on maksettu tulospalkkiota niiden toimintayksiköiden osalta, jotka ovat ylittäneet tulostavoitteensa.

Kiinteistötoimitusten tukemisesta aiheutuvat menot (arviomääräraha) 30.70.40.

<b>Tulostavoite</b>	<b>Tot. <sup>1)</sup></b>	<b>Tulosanalyysi</b>
H3. Kiinteistötoimitusten tukemisesta aiheutuvat menot (arviomääräraha 30.70.40.) ovat 5,0 milj. euroa.	4	Määräraha käytettiin kokonaisuudessaan. Tilusjärjestelyhankkeita viivästyttiin tukemisvaramäärärahan pienuuden seurauksena. Tavanomainen eteneminen vaatisi noin 2 milj. euron lisäyksen määrärahaan.

<sup>1)</sup> Toteumaa arvioidaan Netra-asteikolla 1-5, jossa asteikko on seuraava:

<b>Toteuman perustelu</b>	<b>Toteuma</b>
Tavoite ylittyi tai tulee ylittymään	5
Tavoite toteutui tai tulee toteutumaan suunnitellusti	4
Tavoite toteutui tai tulee toteutumaan osittain	3
Tavoite ei toteutunut tai ei tule toteutumaan	2
Tavoitteesta luovuttiin	1

### Maanmittauslaitoksen varsinaisen toiminnan rahoitus

	2011	2012	2013	Muutos %		
				ed. vuodesta	2012 osuus%	2013 osuus%
1000 euroa						
Menot yhteensä <sup>1)</sup>	126 013	128 998	127 060	-1,5	100	100
Tulot <sup>2)</sup>	81 048	76 979	74 511	-3,2	59,7	58,6
Toimintamenorahoitus	44 966	52 018	52 549	1,0	40,3	41,4
Muiden virastojen momentit	84	51	71	39,1		

1) ilman tukemismenoja ja arvonlisämenoja, ei sisällä momenttia 630

2) ei sisällä arvonlisäverotuloja eikä osastojen 12, 13 ja 15 tuloja

3) Työ- ja elinkeinoministeriön julkiset työvoimapalvelut

Maanmittauslaitoksen menot olivat tilikaudella 127,1 (129,0) milj. euroa, missä oli laskua 1,9 milj. euroa eli 1,5 %. Tilikauden menojen laskun syitä on käsitelty tarkemmin kappaleissa 1.6.2 ja 1.6.3. Tulorahoitus oli yhteensä 74,5 (77,0) milj. euroa, missä oli laskua 2,5 milj. euroa eli 3,2 %. Tulorahoituksen laskun syitä on käsitelty tilinpäätöksen kappaleissa 1.3.3, 1.6.2 ja 1.6.3.

Muiden virastojen momentit -erä 0,1 (0,1) milj. euroa koostui tilikaudella lähinnä työllistettyjen palkkauksesta, eikä määrärahan käytön osalta tapahtunut olennaisia muutoksia.

### Osastojen 11 - 15 momenttien tulot

Talousarvion toteutumalaskelman mukaan tuloarviotilille kertyi kiinteistötoimitusten tukemisen lainojen lyhennyksistä 2,3 (1,6) milj. euroa. Lyhennysten määrä kasvoi, koska erät mit-

25.2.2014

tavat tilusjärjestelyhankkeet siirtyivät maksuvaiheeseen. Kiinteistötoimitusten tukemisen lainoista perittiin korkotuloja 0,5 (0,5) milj. euroa.

Arvonlisäverotuotot olivat 1,1 (1,0) milj. euroa, missä lievä kasvu selittyi arvonlisäverokannan muutoksella.

### Siirtomenot

Laitoksen siirtomenoihin luetaan kiinteistömenojen tukemisesta aiheutuvat menot (30.70.40). Siirtomenoja oli talousarvion toteutumalaskelman mukaan 5,0 (4,5) milj. euroa, missä pieni kasvu selittyi tukemismenojen määrärahojen lisäyksestä valtion talousarviossa.

### 1.6.2. Talousarvion toteutuminen

Talousarvion toteutumalaskelmassa ja liitteessä 2 ilmenevien määrärahojen käyttö toteutui seuraavasti:

#### Toimintamenot (30.70.01)

(1 000 euroa)	2011 Toteutuma	2012 Toteutuma	2013 Toteutuma	2013 TAE	2013 Tavoite
Henkilöstömenot	87 688	86 892	85 628	87 847	86 546
Toimitilavuokramenot	8 740	8 890	9 080	8 936	9 034
Palvelujen ostomenot <sup>[1]</sup>	19 476	22 592	22 158	19 538	20 621
Muut menot	8 177	8 165	7 609	7 851	7 845
Investointimenot	1 932	2 458	2 585	1 331	7 400
<b>Bruttomenot</b>	<b>126 013</b>	<b>128 997</b>	<b>127 060</b>	<b>125 503</b>	<b>131 446</b>
Maksullisen toiminnan tulot	80 032	75 578	72 451	73 505	72 776
Muut tulot	1 016	1 401	2 060	946	1 863
<b>Bruttotulot</b>	<b>81 048</b>	<b>76 979</b>	<b>74 511</b>	<b>74 451</b>	<b>74 639</b>
<b>Nettokäyttö-/käyttöarvio</b>	<b>44 965</b>	<b>52 018</b>	<b>52 549</b>	<b>51 052</b>	<b>56 807</b>
Siirtynyt/siirtyy (arvio)	26 974	36 595	38 510		38 510
<b>TP/TA/TAE</b>	<b>54 586</b>	<b>53 934</b>	<b>50 897</b>	<b>51 052</b>	<b>51 052</b>
<b>Käytettävissä yhteensä</b>	<b>81 560</b>	<b>90 529</b>	<b>89 407</b>	<b>51 052</b>	<b>89 562</b>
Siirtyy seuraavalle vuodelle (arvio)	36 595	38 510	36 859		32 756

[1] Mukaan lukien muut vuokratulot kuin toimitilavuokratulot.

Vuoden 2013 talousarvion toimintamääräraha lisätalousarvio mukaan lukien oli 50,9 (53,9) milj. euroa. Talousarvion keskeisimmät lisäykset olivat palkkausten tarkistukset sekä vakimuotoisten tietoluovutusten hinnoittelumuutoksen huomioiminen. Maanmittauslaitoksen käytössä oleva toimintamääräraha laski lisäyksistä huolimatta 3,0 milj. euroa johtuen kirjaamisjärjestelmään kohdistuneen tuottavuusrahoituksen päättymisestä, julkisen hallinnon atk-menosäästöstä ja raamisopimusten mukaisten koulutusmäärärahojen poistamisesta.

Bruttomenojen 127,1 (129,0) toteuma oli talousarviota 1,6 milj. euroa suurempi. Ero johtuu laitoksen suunnitellusti toteuttamasta tietojärjestelmien kehittämisestä, joista merkittävimmät olivat kirjaamisjärjestelmän uusiminen ja sähköinen kiinteistönvaihdanta (ns. UKIR-hanke). Kehittämistyötä toteutettiin sekä toimintavuodelle myönnetyllä että aiemmilta vuosilta siirtyneellä tuottavuusrahoituksella. Menojen toteuma olisi ollut olennaisesti toteutunutta suurempi, ellei laitos olisi toteuttanut pitkäjänteistä mm. palkka-, vuokra- ja muihin menoihin vaikuttavaa toiminnan kehittämistä. Tarkempi erittely bruttomenoihin vaikuttaneista tekijöistä on esitetty kappaleessa 1.6.3.

Bruttotulot 74,5 (77,0) milj. euroa toteutuivat talousarvion mukaisena. Arvioitua suuremmat tulot kertyivät toimitustuotannossa 0,7 milj. euroa, kiinteistötietojärjestelmän tietopalveluissa

25.2.2014

0,4 milj. euroa sekä muissa tuotoissa 1,1 milj. euroa. Talousarvion yhteydessä arvioitua pienemmät tulot toteutuivat kirjaamisasioissa -1,8 milj. euroa ja liiketaloudellisissa suoritteissa -0,3 milj. euroa. Tuloja ja niiden muutoksia vertailuvuoteen on analysoitu tarkemmin tilinpäätöksen kappaleissa 1.3.3. ja 1.6.3.

Edelliseen vuoteen verrattuna nettomenot 52,5 (52,0) kasvoivat 0,5 milj. euroa eli 1,0 %. Tämä oli seurausta tulojen 2,5 milj. euron ja menojen 1,9 milj. euron laskusta. Syyt muutoksille vertailuvuoteen verrattuna on esitetty kappaleissa 1.3.3. ja 1.6.3.

Talousarviorahoitusta siirrettiin seuraavalle vuodelle 36,9 milj. euroa, mikä on 1,7 milj. euroa vertailuvuotta vähemmän. Maanmittauslaitoksen toimintamenomomentin siirtynyt määräraha on varattu käytettäväksi monivuotisen tulossopimuksen mukaisesti kehyskaudella seuraaviin kohteisiin:

- tulo- ja kassarahoituksen riskiin varautuminen 1,5 kuukauden palkkasummaa vastaavalla erällä
- maastotietokannan tietopalvelun maksuttomuuteen sopeutuminen
- KIRRE- ja KVP-järjestelmien toiminnallisuuksien kehittäminen
- paikkatietopalvelualueen kehittämisen jatkaminen INSPIRE-direktiivin toimeenpanon tukemiseksi
- Kieku-tietojärjestelmän käyttöönotosta aiheutuvat tietojärjestelmämuutokset ja liittymät
- toimitilasaneeraukset ja välttämättömät kalustehankinnat
- julkisen hallinnon atk-uudistuksen menosäästöön sopeutuminen
- lisämenot laserkeilauksen palvelusopimukseen
- Maanmittauslaitoksen hallinto- ja toimialuerakenteen käyttöönotto
- ELMA-hankkeen toteuttaminen

#### Kiinteistötoimitusten tukeminen (30.70.40)

(1 000 €)	Toteuma 2012	Toteuma 2013
Määräraha	4500	5 000
Palkkaukset	22	0
Muut menot	70	0
Arvonlisäverot	12	0
Toimitusmenot	104	0
Asianosaisilta perittävä osuus	2 231	2 663
Pääomatalouden kulut	2 161	2 337
Yhteensä	4 496	5 000

Kiinteistötoimitusten tukemiseen oli myönnetty talousarviossa 5,0 (4,5) milj. euroa. Toimintavuonna tilusjärjestelyitä jouduttiin sopeuttamaan edelleen. Siirtomenoja on käsitelty tarkemmin kappaleessa 1.2.2.

#### 1.6.3. Tuotto- ja kululaskelma

##### Toiminnan tuotot

Maanmittauslaitoksen toiminnan kokonaistuotot olivat 74,5 (77,1) milj. euroa ja ne laskivat 2,6 milj. euroa eli 3,4 %. Kahden edellisen vuoden aikana kokonaistuotot ovat laskeneet yhteensä 6,5 milj. euroa. Maksullisen toiminnan tuotot olivat yhteensä 72,5 (75,6) milj. euroa ja supistuivat vertailuvuodesta 3,1 milj. euroa eli 4,1 %. Yleisen taloustilanteen muutokset heijastuvat edelleen myös Maanmittauslaitoksen maksullisen toiminnan kysyntään, sillä kahden edellisen vuoden aikana maksullisen toiminnan tuotot ovat laskeneet yhteensä peräti 7,6 milj. euroa.



25.2.2014

Suurin osa laitoksen maksullisen toiminnan tuotoista kertyi maanmittaustoimituksista 44,6 (46,0), jotka laskivat edelliseen vuoteen verrattuna 1,4 milj. euroa eli 3,0 %. Vähennyksen syynä olivat suunniteltu rajaamistoimitusten loppuunsaattaminen ja kysynnän lasku. Kirjaamisasioiden 14,8 (14,9) milj. euron tuloja kasvattivat kirjaamisasioiden laskutusperusteiden ja hinnaston muutokset. Uuden kirjaamisjärjestelmän käyttöönottamiseen liittynyt tuotantoviive ja uusien toimintamallien sisäänajo johti kuitenkin kirjaamistulojen säilymiseen lähes vertailuvuoden tasolla. KTJ-tietopalvelutulot 8,2 (8,6) milj. euroa laskivat 0,4 milj. euroa eli 4,1 % hinnastotarkistusten ja käyttövolyymin muutosten johdosta. Muiden julkisoikeudellisten suoritteiden 1,9 (2,1) milj. euron ja markkinasuoritteiden 3,0 (4,0) milj. euron tulot supistuivat yhteensä 1,3 milj. euroa eli 20,9 %. Laskun selitti pitkään jatkunut markkinasuoritteiden kysynnän lasku sekä vertailuvuonna toteutettu maastotietojen avaaminen veloitusasiakkaiden käyttöön.

Muut toiminnan tuotot 2,0 (1,5) milj. euroa kasvoivat 0,5 milj. euroa eli 35,7 %. Muutos selittyy satunnaisella käyttöomaisuuden myyntivoitolla sekä yhteistoiminnan lisääntymisellä.

Toiminnan tuottoja ja niiden muutoksia on analysoitu myös kappaleessa 1.3.3 Maksullisen toiminnan tulos ja kannattavuus.

#### Toiminnan kulut

Toiminnan kulut olivat 121,9 (125,3) milj. euroa ja ne supistuivat 3,4 milj. euroa eli 2,7 %. Henkilöstökulut 85,4 (86,8) milj. euroa muodostivat suurimman kuluerän ja ne laskivat 1,4 milj. euroa eli 1,6 %. Henkilöstökuluja kasvattivat lähinnä virkaehtosopimuksen mukaiset korotukset ja laskivat puolestaan henkilöstömäärän aleneminen. Henkilöstökuluja on käsitelty tarkemmin kappaleessa 1.5.4.

Toiseksi suurin kuluerä palveluiden ostot 20,0 (20,5) milj. euroa laski 0,5 milj. euroa eli 2,3 %. Palveluiden ostot koostuvat eri osa-alueista, joista osa kasvoi ja osa pieneni tilikauden aikana. Korjaus- ja kunnossapitopalvelut 0,3 (0,5) milj. euroa laskivat 0,1 milj. euroa eli 30,1 % johtuen lähinnä toimitilaremonttien jaksottumisesta. Toimistopalvelut 6,2 (7,3) milj. euroa supistuivat 1,1 milj. euroa eli 15,1 %, mikä selittyy Tiedon käyttöpalveluiden poistumisella uuden kirjaamisjärjestelmän johdosta, palvelinten virtualisoinnilla sekä valtion yhteisen kilpailutuksilla. Henkilöstöpalvelut 1,6 (1,7) milj. euroa alenivat 0,1 milj. euroa eli 7,3 % johtuen lähinnä koulutuspalveluiden lykkääntymisestä organisaatiomuutoksen johdosta. Puhutaanapito- ja pesulapalvelut (0,7 (0,8) milj. euroa laskivat 0,1 milj. euroa eli 10,0 % kilpailutusten johdosta. Muut palvelut 11,2 (10,3) milj. euroa kasvoivat 1,0 milj. euroa eli 9,5 % voimakkaan tietojärjestelmäkehityksen johdosta. Merkittävin ja laajin tietojärjestelmiin liittyvä kehittämishanke oli UKIR-hanke, joka koostui kirjaamisjärjestelmän uudistamisesta (KIRRE) ja sähköisestä kiinteistökaupan verkkopalvelusta (SIKKE).

Aineiden ja tarvikkeiden kuluissa 2,3 (2,8) milj. euroa tapahtui laskua 0,5 milj. euroa eli 17 %, mikä johtui mm. putkipyökkien ja toimistotarvikehankintojen vähennyksestä. Vuokrat 11,3 (11,3) milj. euroa säilyivät ennallaan. Toimitilavuokrat saatiin pidettyä laitostasolla edellisvuoden tasossa mm. Turussa ja Helsingissä toteutettujen toimitilauudistusten johdosta kaikkiin vuokrakohteisiin toteutetuista vuokrien indeksitarkistuksista huolimatta.

Muut kulut 5,3 (5,4) milj. euroa laskivat 0,1 milj. euroa eli 2,4 %. Tässä ryhmässä matkakulut pienenevät johtuen mm. vertailuvuoteen osuneesta laitoksen 200-vuotisjuhlista sekä etäyhteyksien ja vuokra-autojen käytön lisääntymisestä. Valmisteveraston vähennys 2,1 (0,7) milj. euroa kasvoi 1,4 milj. euroa eli 213 % keskeneräisen tuotannon laskutuksesta johtuen. Kehittämismenoja aktivoitiin taseeseen keskeneräisten käyttöomaisuushankintojen tilille 9,2 (7,0) milj. euroa kasvun ollessa 2,2 milj. euroa eli 31,2 %. Aktivoituja hankkeita olivat mm. kirjaamisjärjestelmä, sähköinen kiinteistönvaihdanta, paikkatiedon palvelualusta ja johdon tietojärjestelmä. Käyttöomaisuuden poistot olivat 4,7 (4,9) milj. euroa ja ne laskivat 0,2 milj. euroa eli 3,7 % johtuen mm. KTJ-tietopalvelujärjestelmän poistojen päättymisestä.

25.2.2014

## Jäämä I, II ja III ja tilikauden kulujäämä

Toiminnan tuottojen ja kulujen erotus oli -47,4 (-48,2) milj. euroa, mikä oli 0,8 milj. euroa eli 1,6 % vähemmän kuin edellisenä vuonna. Rahoitus- ja satunnaiserien jälkeinen jäämä II oli -46,9 (-47,6) milj. euroa, mikä oli 0,7 milj. euroa vähemmän kuin edellisenä vuonna.

Siirtotalouden kuluissa olevat valtion lopulliseksi menoksi uusjakojen toteutuksesta jäävät kulut 2,3 (2,2) kasvoivat tukemismenojen hienoisen kasvun johdosta. Tilikauden jäämä III -49,2 (-49,8) milj. euroa pieneni 0,6 milj. euroa.

Tuotot veroista ja pakollisista maksuista -7,1 (-7,3) milj. euroa pienenivät hieman. Tilikauden kulujäämä oli -56,3 (-57,1) milj. euroa, eli supistui yhteensä 0,8 milj. euroa eli 1,3 %.

## 1.6.4. Tase

Maanmittauslaitoksen taseen loppusumma on tilinpäätöksessä 94,1 (86,5) milj. euroa, missä oli kasvua edellisestä tilinpäätöksestä 7,6 milj. euroa eli 8,8 %.

## Vastaavaa

Käyttöomaisuuden ja muiden pitkäaikaisten sijoitusten 29,7 (22,6) milj. euron arvo kasvoi 7,1 milj. euroa eli 31,4 %. Aineettomien hyödykkeiden arvo 24,2 (17,4) milj. euroa nousi 6,8 milj. euroa eli 39,2 %. Tase-erän sisällä suurimmat muutokset kohdistuivat muihin pitkävaikutteisiin menoihin sekä ennakkomaksuihin ja keskeneräisiin hankintoihin. Muut pitkävaikutteiset menot 16,8 (3,4) milj. euroa nousivat peräti 13,4 milj. euroa eli lähes 400 % UKIR-hankkeen eri osaprojektien aktivointien vuoksi. Ennakkomaksut ja keskeneräiset hankinnat 6,5 (13,2) pienenivät yhteensä 6,7 milj. euron arvosta eli 50,5 % tietojärjestelmäinvestointien valmistumisen johdosta. Vuonna 2013 aktivoituja kehittämishankkeita olivat kiinteistö-tietojärjestelmän kirjaamisosan uudistaminen, sähköinen kiinteistövähdanta, paikkatiedon palvelualueen ja kansallisen paikkatietoportaalin toiminnallisuuden kehittäminen, johdon suunnittelu- ja seurantajärjestelmän kehittäminen sekä Kieku-käyttöönottohanke. Aineellisten hyödykkeiden arvo 5,5 (5,2) milj. euroa kasvoi 0,3 milj. euroa eli 5,6 %, mikä selittyi lähinnä uuden laserkeilaimen hankinnalla.

Vaihto- ja rahoitusomaisuuden arvo 64,4 (63,9) milj. euroa kasvoi 0,5 milj. euroa eli 0,8 %. Vaihto-omaisuus 11,1 (13,3) milj. euroa pieneni 2,2 milj. euroa eli 16,3 % lähinnä kesken-eräisen tuotannon arvoon vaikuttaneen rajaamistoimitusten vähenemisen johdosta. Kiinteistötoimitusten tukemiseen liittyvät tilusjärjestelyjen lainasaatavat luetaan Maanmittauslaitok- sessa pitkäaikaisiin saataviin 36,1 (35,7) milj. euroa, missä kasvua oli 0,4 milj. euroa eli 1,0 % uusien tilusjärjestelyiden myötä. Lyhytaikaisten saamisten arvo 17,2 (14,9) milj. euroa kasvoi 2,3 milj. euroa eli 15,8 % lähinnä toimitusten laskutuksen jaksotuksesta johtuen.

## Vastattavaa

Oma (valtion) pääoma 69,5 (61,0) milj. euroa kasvoi yhteensä 8,5 milj. euroa eli 13,9 %. Oma (valtion) pääomaa kasvattivat edellisten tilikausien pääoman muutoksen 16,6 (12,4) milj. euroa kasvu 4,3 milj. euroa ja pääomien siirtojen 64,8 (61,3) milj. euroa lisäys 3,4 milj. euroa. Pääomien siirtoja vähensi tilikaudella maksettujen menojen määrän pienentyminen ja kasvatti saatujen tulojen väheneminen, joihin vaikuttaneita tekijöitä on esitetty kappaleis- sa 1.6.1 - 1.6.3. Tilikauden kulujäämän -56,3 (-57,1) milj. euron pieneneminen puolestaan vähensi omaa (valtion) pääomaa 0,8 milj. euroa. Kulujäämän muutoksen syyt on esitetty kappaleessa 1.6.3.

Vieras pääoma 24,6 (25,5) milj. euroa pieneni kokonaisuudessaan 0,9 milj. euroa eli 3,4 %. Ostovelat 3,4 (4,8) milj. euroa pienenivät yhteensä 1,3 milj. euroa eli 27,6 % lähinnä hankin- tojen jaksottumisen vuoksi. Siirtovelat 16,9 (17,6) milj. euroa laskivat 0,7 milj. euroa eli 3,8 % lomapalkkavelan ja tulospalkkiovarauksen pienenemisen johdosta.

25.2.2014

## 1.7. SISÄISEN VALVONNAN ARVIOINTI- JA VAHVISTUSLAUSUMA

Sisäinen valvonta ja riskienhallinta ovat Maanmittauslaitoksen johdon vastuulla. Sisäistä valvontaa seurataan systemaattisesti ja sille asetetaan tavoitteet, jotka integroidaan laitoksen yleisiin tavoitteisiin ja arvoihin.

Sisäinen tarkastus on arvioinut Maanmittauslaitoksen sisäisen valvonnan ja riskienhallinnan tilaa vertaamalla sitä COSO-ERM -viitekehyksen arviointikriteereihin. Arvioinnin yhteydessä laitoksen strategiatimi ja toimintayksiköt laativat itsearviointeina riskien kartoituksen.

Maanmittauslaitoksessa riskienhallinta on organisoitu riskienhallintapolitiikassa hyväksytyjen periaatteiden mukaisesti. Tietohallinto- ja tietoturvariskien hallintaohjelmassa määritellään vuosittain sekä tunnistettujen riskien että uusien riskien eliminointitoimenpiteet. Riskit käsitellään vuosittain riskienhallintaseminaarissa.

Arviointiraportissa on tilinpäätöksen 2012 yhteydessä tehdyssä arvioinnissa esitettyjen kehittämiskohteiden toteutustilanne v. 2013 lopussa. Näitä kehittämiskohteita olivat mm.:

- MML2014-projekti huolehti vuonna 2013 organisaatiouudistuksen suunnittelusta, toteutuksesta ja käyttöönotosta.
- Uusi kirjaamisjärjestelmä (KIRRE) otettiin käyttöön toukokuussa 2013.
- Kiinteistökaupan verkkopalvelu (KVP) otettiin käyttöön 1.11.2013.
- Palkkavaaka-palkkausjärjestelmän kehittäminen keskeytettiin vuonna 2013, ja työtä tullaan jatkamaan vuonna 2014.
- Maanmittauslaitoksessa tehtiin syyskuussa 2013 tietoturvasoauditointi, ja auditoinnin mukaan MML täyttää tietoturvallisuuden perustason vaatimukset.
- Riskienhallintapolitiikan ja tietoturvallisuuspolitiikan päivitys uutta organisaatiota vastaaviksi tehdään vuonna 2014.
- Lokienhallintapolitiikka on päivitetty MML2014-muutoksien osalta, ja politiikka käsitellään YT-kokouksessa alkuvuonna 2014
- MML:n ja Palkeiden välisen yhteistyön riskitekijöiden systemaattinen dokumentointi on viivästynyt. Yhteistyössä Palkeiden kanssa on kuitenkin toteutettu jatkuvuussuunnitelman laadintaa sekä talous- että henkilöstöprosessien osalta.

Lisäksi raportissa esitetään sisäisen valvonnan ja riskienhallinnan olennaisimmat kehittämiskohteet vuodelle 2014. Kehittämiskohteina tulivat esiin muun muassa:

- MML:n vuoden 2014 alusta toteutuneen organisaatiouudistuksen jälkiseuranta.
- ELMA/MML2015-organisaatiouudistuksen suunnittelu ja toteuttaminen.
- Maanmittauslaitos 2020 -strategian laatiminen.
- Kiinteistötoimitusmaksu-uudistuksen käyttöönotto keväällä 2014 uudistukseen liittyvien lakien ja asetusten tultua voimaan.
- Palkkausjärjestelmän kehittämistyön jatkaminen v. 2014 loppupuolella.
- Green Office -ympäristöjärjestelmän käyttöönotto v. 2014 alussa ja käyttöönottoon liittyvän ympäristösuunnitelman laatiminen.
- Maanmittauslaitoksen riskienhallintapolitiikan ja tietoturvallisuuspolitiikan päivitykset uutta organisaatiota vastaaviksi.

25.2.2014

- MML:n ja Palkeiden välisen yhteistyön riskitekijöiden systemaattinen dokumentointi.
- Hankintasuunnitelman käytön lisääminen, koska suunnitelman käyttö on vielä puutteellista.
- Pelastussuunnitelmien ajantasaisuuden tarkistaminen kaikissa MML:n palvelupisteissä.

Arvioinnin perusteella Maanmittauslaitoksen sisäinen valvonta ja riskienhallinta täyttävät valtion talousarviosta annetun asetuksen 69 §:ssä säädetyt tavoitteet. Sisäinen valvonta antaa kohtuullisen varmuuden talouden ja toiminnan lainmukaisuudesta sekä tuloksellisuudesta, hallinnassa olevien varojen ja omaisuuden turvaamisesta, sekä taloutta ja toimintaa koskevien oikeiden ja riittävien tietojen tuottamisesta.

## 1.8. ARVIOINTIEN TULOKSET

Maanmittauslaitoksessa ei ole tehty organisaatiota tai sen toiminnasta tuloksellisuuden ja toiminnan vaikuttavuuden kokonaisarviointeja vuoden 2013 aikana.

## 1.9. YHTEENVETO VÄÄRINKÄYTÖKSISTÄ

Maanmittauslaitoksessa ei ollut vuonna 2013 havaittuja väärinkäytöksiä.

25.2.2014

2. TALOUSARVION TOTEUMALASKELMA

**Maanmittauslaitoksen talousarvion toteutumalaskelma**

Osaston, momentin ja tilijaottelun numero ja nimi	Tilinpäätös 2012	Talousarvio 2013 (TA + LTA:t)	Tilinpäätös 2013	Vertailu Tilinpäätös - Talousarvio	Toteutuma %
<b>11. Verot ja veroluonteiset tulot</b>	<b>963 280,07</b>	<b>1 120 156</b>	<b>1 120 156,23</b>	<b>0,00</b>	<b>100 %</b>
11.04.01 Arvonlisävero	963 280,07	1 120 156	1 120 156,23	0,00	100 %
<b>12 Sekaiset tulot</b>	<b>11 869,01</b>	<b>47 309</b>	<b>47 309,46</b>	<b>0,00</b>	<b>100 %</b>
12.32.99.06 Työ- ja elinkeinoministeriön hallinnonalan muut tulot		374	374,28		
12.39.10 Muut sekalaiset tulot	11 869,01	46 935	46 935,18	0,00	100 %
<b>13. Korkotulot ja voiton tuloutukset</b>	<b>466 847,04</b>	<b>479 097</b>	<b>479 096,71</b>	<b>0,00</b>	<b>100 %</b>
13.01.05 Korot muista lainoista	465 912,04	477 697	477 696,71	0,00	100 %
13.03.01.1 Osinkotulot, pääomanpalautukset ja	935,00	1 400	1 400,00	0,00	100 %
<b>15. Lainat</b>	<b>1 591 885,00</b>	<b>2 292 512</b>	<b>2 292 511,85</b>	<b>0,00</b>	<b>100 %</b>
15.01.04 Muiden lainojen lyhennykset	1 591 885,00	2 292 512	2 292 511,85	0,00	100 %
<b>Tuloarviotilit yhteensä</b>	<b>3 033 881,12</b>	<b>3 939 074</b>	<b>3 939 074,25</b>	<b>0,00</b>	<b>100 %</b>

Päälukon, momentin ja tilijaottelun numero, nimi ja määrärahalaji	Tilinpäätös 2012	Talousarvio 2013 (TA + LTA:t)	Talousarvion 2013 määrärahojen käyttö		Tilinpäätös 2013	Vertailu Talousarvio - Tilinpäätös	Siirtomäärärahoja koskevat täydentävät tiedot			
			vuonna 2013	siirto seuraavalle vuodelle			Edellisiltä vuosilta siirtyneet	Käytettävissä vuonna 2013	Käyttö vuonna 2013 (pl. peruutukset)	Siirretty seuraavalle vuodelle
<b>30. Maa- ja metsätalousministeriön</b>	<b>66 650 760,89</b>	<b>64 112 921</b>	<b>27 254 390,36</b>	<b>36 858 530,29</b>	<b>64 112 920,65</b>	<b>0,00</b>	<b>38 510 497,57</b>	<b>89 407 497,57</b>	<b>52 548 967,28</b>	<b>36 858 530,29</b>
30.01.29 Maa- ja metsätalousministeriön hallinnonalan arvonlisäveromenot	8 220 573,48	8 215 921	8 215 920,65		8 215 920,65	0,00				
30.70.01 Maanmittauslaitoksen toimintamenot (siirtomääräraha	53 934 000,00	50 897 000	14 038 469,71	36 858 530,29	50 897 000,00	0,00	38 510 497,57	89 407 497,57	52 548 967,28	36 858 530,29
30.70.40 Kiinteistötoimitusten tukemisesta aiheutuvat menot	4 496 187,41	5 000 000	5 000 000,00		5 000 000,00	0,00				
<b>32. Työ- ja elinkeinoministeriön</b>	<b>51 177,27</b>	<b>71 249</b>	<b>71 249,22</b>	<b>0,00</b>	<b>71 249,22</b>	<b>0,00</b>	<b>0,00</b>	<b>71 249,22</b>	<b>71 249,22</b>	<b>0,00</b>
32.30.51 Julkiset työvoimapalvelut (siirtomääräraha 2 v)	51 177,27	71 249,22	71 249,22	0,00	71 249,22	0,00	0,00	71 249,22	71 249,22	0,00
32.30.51.2.1 Palkkaukset	51 177,27	0		0,00	0,00	0,00	0,00	0,00	0,00	0,00
32.30.51.07.1 Palkkaukset		71 249	71 249,22	0,00	71 249,22	0,00	0,00	71 249,22	71 249,22	0,00
<b>Määrärahatilit yhteensä</b>	<b>66 701 938,16</b>	<b>64 184 170</b>	<b>27 325 639,58</b>	<b>36 858 530,29</b>	<b>64 184 169,87</b>	<b>0,00</b>	<b>38 510 497,57</b>	<b>89 478 746,79</b>	<b>52 620 216,50</b>	<b>36 858 530,29</b>

25.2.2014

## 3. TUOTTO- JA KULULASKELMA

## MAANMITTAUSLAITOKSEN TUOTTO- JA KULULASKELMA

	1.1.2013 - 31.12.2013		1.1.2012 - 31.12.2012	
<b>TOIMINNAN TUOTOT</b>				
Maksullisen toiminnan tuotot	72 451 201,39		75 577 967,03	
Vuokrat ja käyttökorvaukset	22 627,07		21 906,15	
Muut toiminnan tuotot	<u>2 044 821,19</u>	74 518 649,65	<u>1 507 422,91</u>	77 107 296,09
<b>TOIMINNAN KULUT</b>				
Aineet, tarvikkeet ja tavarat				
Ostot tilikauden aikana	2 286 322,59		2 753 815,50	
Varastojen lisäys (-) tai vähennys (+)	63 711,00		27 240,00	
Henkilöstökulut	85 417 557,20		86 824 735,39	
Vuokrat	11 268 104,91		11 259 866,13	
Palvelujen ostot	20 000 693,79		20 464 232,87	
Muut kulut	5 317 478,21		5 449 286,70	
Valmisteverastojen lisäys (-) tai vähennys (+)	2 109 380,00		673 994,00	
Valmistus omaan käyttöön (-)	-9 248 695,13		-7 048 297,46	
Poistot	4 729 573,02		4 908 825,73	
Sisäiset kulut		<u>-121 944 125,59</u>	<u>0,00</u>	<u>-125 313 698,86</u>
JÄÄMÄ I		-47 425 475,94		-48 206 402,77
<b>RAHOITUSTUOTOT JA -KULUT</b>				
Rahoitustuotot	555 436,84		545 112,10	
Rahoituskulut	<u>-535,08</u>	554 901,76	<u>-698,33</u>	544 413,77
<b>SATUNNAISET TUOTOT JA KULUT</b>				
Satunnaiset tuotot	381,30		27 618,52	
Satunnaiset kulut	<u>-4 190,77</u>	-3 809,47	<u>-11 117,97</u>	16 500,55
JÄÄMÄ II		-46 874 383,65		-47 645 488,45
<b>SIIRTOTALOUDEN TUOTOT JA KULUT</b>				
Kulut				
Pääomatalouden kulut elinkeinoelämälle	-2 336 786,64		-2 160 926,93	
Pääomatalouden kulujen palautukset		<u>-2 336 786,64</u>	<u>0,00</u>	<u>-2 160 926,93</u>
JÄÄMÄ III		-49 211 170,29		-49 806 415,38
<b>TUOTOT VEROISTA JA PAKOLLISISTA MAKSUISTA</b>				
Perityt arvonlisäverot	1 120 156,23		994 911,93	
Suoritetut arvonlisäverot	<u>-8 216 137,00</u>	<u>-7 095 980,77</u>	<u>-8 264 744,83</u>	<u>-7 269 832,90</u>
<b>TILIKAUDEN TUOTTO-/KULUJÄÄMÄ</b>		<u><b>-56 307 151,06</b></u>		<u><b>-57 076 248,28</b></u>

25.2.2014

## 4. TASE

## MAANMITTAUSLAITOKSEN TASE

	31.12.2013		31.12.2012	
VASTAAVAA				
AINEETTOMAT HYÖDYKKEET				
Aineettomat oikeudet	767 985,37		760 519,22	
Muut pitkävaikutteiset menot	16 848 788,40		3 384 891,26	
Ennakkomaksut ja keskenäiset hankinnat	<u>6 546 399,96</u>	24 163 173,73	<u>13 216 577,06</u>	17 361 987,54
AINEELLISET HYÖDYKKEET				
Koneet ja laitteet	4 528 039,78		3 976 440,23	
Kalusteet	982 389,50		1 243 022,12	
Muut aineelliset hyödykkeet	<u>9 075,00</u>	<u>5 519 504,28</u>	<u>9 075,00</u>	<u>5 228 537,35</u>
KÄYTTÖOMAISUUS JA MUUT PITKÄAIKAISET SIIJOITUKSET				
YHTEENSÄ		29 682 678,01		22 590 524,89
VAIHTO- JA RAHOITUSOMAISUUS				
VAIHTO-OMAISUUS				
Aineet ja tarvikkeet	242 121,40		288 105,40	
Keskenäinen tuotanto	9 374 261,86		11 570 646,86	
Valmiit tuotteet/Tavarat	<u>1 517 078,00</u>	11 133 461,26	<u>1 447 800,00</u>	13 306 552,26
PITKÄAIKAISET SAAMISET				
Pitkäaikaiset saamiset		36 056 202,81		35 707 855,19
LYHYTAIKAISET SAAMISET				
Myyntisaamiset	17 199 316,18		13 861 466,82	
Muut lyhytaikaiset saamiset	13 232,23		1 004 842,52	
Ennakkomaksut		17 212 548,41	<u>2 484,60</u>	14 868 793,94
RAHAT, PANKKISAAMISET JA MUUT RAHOITUSVARAT				
Kassatilit			21 042,50	
Tiliviraston tulotilit	<u>4 561,39</u>	<u>4 561,39</u>	<u>3 216,63</u>	<u>24 259,13</u>
VAIHTO- JA RAHOITUSOMAISUUS YHTEENSÄ		64 406 773,87		63 907 460,52
VASTAAVAA YHTEENSÄ		<u>94 089 451,88</u>		<u>86 497 985,41</u>

25.2.2014

	31.12.2013		31.12.2012	
VASTATTAVAA				
OMA PÄÄOMA				
VALTION PÄÄOMA				
Valtion pääoma 1.1.1998	44 377 712,56		44 377 712,56	
Edellisten tilikausien pääoman muutos	16 623 003,72		12 368 387,52	
Pääoman siirrot	64 758 036,60		61 330 864,48	
Tilikauden tuotto-/kuluja jäämä	<u>56 307 151,06</u>	69 451 601,82	<u>57 076 248,28</u>	61 000 716,28
VIERAS PÄÄOMA				
LYHYTAIKAINEN				
Saadut ennakot	49 096,60		64 474,95	
Ostovelat	3 446 802,11		4 759 676,03	
Tilivirastojen väliset tilitykset	1 603 989,03		1 523 477,94	
Edelleen tilittävät erät	1 501 645,28		1 502 815,12	
Siirtovelat	16 930 906,75		17 606 121,09	
Muut lyhytaikaiset velat	<u>1 105 410,29</u>	<u>24 637 850,06</u>	<u>40 704,00</u>	<u>25 497 269,13</u>
VIERAS PÄÄOMA YHTEENSÄ		24 637 850,06		25 497 269,13
VASTATTAVAA YHTEENSÄ		<u>94 089 451,88</u>		<u>86 497 985,41</u>

## 5. LIITETIEDOT

### Liite 1: Selvitys tilinpäätöksen laatimisperusteista ja vertailtavuudesta

- 1) Budjetoitua koskevat muutokset ja muutosten tärkeimmät vaikutukset talousarvion toteumalaskelmaan, tuotto- ja kululaskelmaan ja taseeseen sekä niiden vertailtavuuteen.

Maanmittauslaitoksen toimintamenojen määrä on kasvanut vuoden 2013 talousarviossa toimintamenojen määrä on kasvanut palkkausten tarkistusten (+2,0 milj. euroa) ja vakiomuotoisten tietoluovutusten hinnoittelumuutoksen (+0,2 milj. euroa) johdosta, mistä viimeksimainittu on toteutettu siirtona eri hallinnonalojen momenteilta.

Vastaavasti laitoksen toimintamenojen määrä on vähentynyt vuoden 2013 talousarviossa ns. UKIR-hankkeen toteuttamiseen varatun tuottavuusrahoituksen (-3,0 milj. euroa) päätyttyä, julkisen hallinnon atk-menosäästöjen (-1,3 milj. euroa) ja raamisopimuksen mukaisten koulutusmäärärahojen poistamisesta (-0,2 milj. euroa).

- 2) Valuuttakurssit, joita on käytetty muutettaessa ulkomaanrahan määräiset saamiset ja velat sekä muut sitoumukset Suomen rahaksi

Ulkomaanrahan määräisiä eriä ei ollut 31.12.2013.

- 3) Tilinpäätöstä laadittaessa noudatetut arvostus- ja jaksotusperiaatteet ja -menetelmät

Vuoden 2013 tilinpäätös laadittiin aiempaa nopeammalla aikataululla. Nopeaan aikatauluun siirtyminen on osa Valtiovarainministeriön, Valtiokonttorin, Palkeiden ja virastojen kanssa tehtyä yhteistyötä, jolla pyritään nopeuttamaan valtion tilinpäätösprosessia vastaamaan EU –direktiivien vaatimuksia. Kiristetty tilinpäätösai-kataulu on vaikuttanut vähäisissä määrin menojen ja tulojen kohdentamiseen tilinpäätösvoiteen.

Omaan käyttöön valmistetun aineettomaan käyttöomaisuuteen on sisällytetty myös osuus kiinteistä kustannuksista. Kustannusseurantaan perustuva kiinteiden menojen osuus oli 24 % (vuonna 2012 23 %) omaan käyttöön valmistetun omaisuuden palkkakustannuksista. Viraston yleishallinnon kustannuksia ei ole aktivoitu. Valmistus omaan käyttöön vuonna 2013 oli 9 248 695 euroa, mihin sisältyi kiinteitä menoja 430 250 euroa. Vuotta aiemmin vastaavat luvut olivat 7 048 297 euroa, josta kiinteitä menoja 437 359 euroa.



25.2.2014

Kasvu johtui uuden kirjaamisjärjestelmän ja sähköisen kiinteistönvaihdannan järjestelmän keskeneräisiin hankintoihin aktivoiduista menoista.

Kustannusvastaavuuslaskelmissa on käytetty nimelliskorkoa ja alkuperäistä hankintahintaa.

#### Vaihto-omaisuus

- Rajamerkit on arvostettu jälleenhankintahinnoin.
- Keskeneräisten kiinteistötoimitusten tasearvoon luetaan niistä aiheutuvat muuttuvat menot, jotka arvioidaan toimitustuotantoon välittömästi kohdistettujen kustannusten perusteella. Tasearvon laskennassa otetaan vähennyksenä huomioon kussakin kiinteistötoimituksessa osalaskutettujen tulojen vaikutus. Kiinteistötoimitukselle muodostuu tasearvo, jos kustannusosuus ylittää tuloista muodostetun vertailuluvun.
- Muiden maksullisten toimeksiantotehtävien tasearvo perustuu kunkin toimeksiantotehtävän omiin erillismenoihin.
- Maanmittauslaitoksen omat kartat ja ulkopuolisten kustantajien kartat on arvostettu jälleenhankintahintaan.

- 4) Aikaisempiin vuosiin kohdistuvat tuotot ja kulut, talousarviotulot ja -menot sekä virheiden korjaukset, jos ne eivät ole merkitykseltään vähäisiä.

Aikaisempiin vuosiin kohdistuvia merkittävän suuruisia tuottoja, kuluja tai virheiden korjauksia ei ole tehty.

- 5) Selvitys edellistä vuotta koskevista tiedoista, jos ne eivät ole vertailukelpoisia tilinpäätöstietojen kanssa

Tilinpäätösvouden ja edellisen vuoden tiedot ovat vertailukelpoisia keskenään kun huomioidaan kohdassa 1. ilmoitetut muutokset.

- 6) Selvitys tilinpäätöksen jälkeisistä olennaisimmista tapahtumista siltä osin kuin niitä ei ilmoiteta toimintakertomuksessa

Varainhoitovuoden jälkeen ei ole tapahtunut sellaisia olennaisia muutoksia jotka vaikuttaisivat tilinpäätöksen laatimiseen tai tilinpäätösten vertailtavuuteen.

25.2.2014

## Liite 2: Nettoutetut tulot ja menot

Momentin numero ja nimi		Tilinpäätös 2012	Talousarvio 2013 (TA + LTA:t)	Talousarvion 2013 määrärahojen		Tilinpäätös 2013	Vertailu Talousarvio - Tilinpäätös	Siirtomäärärahoja koskevat täydentävät tiedot					
				käyttö vuonna 2013	siirto seuraavalle vuodelle			Edellisiltä vuosilta siirtyneet	Käytettävissä vuonna 2013 (pl. peruutukset)	Käyttö vuonna 2013	Siirretty seuraavalle vuodelle		
30.01.29	Bruttomenot	8 220 705,77		8 215 920,65		8 215 920,65							
Maa- ja metsätalousministeriön	Bruttotulot	132,29				0,00							
hallinnonalan arvonlisävero- menot (arviomääräraha)	<b>Nettomenot</b>	<b>8 220 573,48</b>	<b>8 215 921</b>	<b>8 215 920,65</b>	<b>0,00</b>	<b>8 215 920,65</b>	<b>0,00</b>						
30.70.01	Bruttomenot	130 913 154,73	125 348 000	88 549 301,84		125 407 832,13		38 510 497,57		127 059 799,41			
Maanmittauslaitoksen	Bruttotulot	76 979 154,73	74 451 000	74 510 832,13		74 510 832,13		0,00		74 510 832,13			
toimintamenot (siirtomääräraha 2 v)	<b>Nettomenot</b>	<b>53 934 000,00</b>	<b>50 897 000,00</b>	<b>14 038 469,71</b>	<b>36 858 530,29</b>	<b>50 897 000,00</b>	<b>0,00</b>	<b>38 510 497,57</b>	<b>89 407 497,57</b>	<b>52 548 967,28</b>	<b>36 858 530,29</b>		

## Liite 3: Arviomäärärahojen ylitykset

Maanmittauslaitoksella ei ole esitettävää liitteessä 3.

## Liite 4: Peruutetut siirretyt määrärahat

Maanmittauslaitoksella ei ole esitettävää liitteessä 4.

25.2.2014

## Liite 5: Henkilöstökulujen erittely

	2013	2012
<b>Henkilöstökulut</b>	<b>70 695 869,03</b>	<b>72 012 860,48</b>
Palkat ja palkkiot	70 589 636,73	71 593 258,37
Tulosperusteiset erät	392 828,16	513 626,28
Lomapalkkavelan muutos	-286 595,86	-94 024,17
<b>Henkilösivukulut</b>	<b>14 721 688,17</b>	<b>14 811 874,91</b>
Eläkekulut	13 075 441,14	13 106 828,00
Muut henkilösivukulut	1 646 247,03	1 705 046,91
<b>Yhteensä</b>	<b>85 417 557,20</b>	<b>86 824 735,39</b>
Johdon palkat ja palkkiot, josta	2 732 267,10	2 652 173,54
- tulosperusteiset erät	31 339,00	50 741,00
Luontoisedut ja muut taloudelliset etuudet		
Johto	5 980,00	6 000,00
Muu henkilöstö	0,00	0,00

## Liite 6: Suunnitelman mukaisten poistojen perusteet ja niiden muutokset

Omaisuusryhmä	Poisto- menetelmä	Poistoaika vuotta	Vuotuinen poisto %	Jäännös- arvo %
1119 Tutkimus - ja kehittämismenot	tasapoisto	5	20	
1120 Ostetut atk-ohjelmat	tasapoisto	3/5/7	33,33/20/14,29	
1140 Itse valmistetut atk-ohjelmat	tasapoisto	5/7/10	20/14,29	
1149 Muut pitkävaikutteiset menot	tasapoisto	3 / 5	33,33/20	
1190 Ennakkomaksut aineettomasta käyttöomaisuudesta	ei poistoaikaa			
1191 Keskenäiset aineettomat käyttöomaisuushankinnat	ei poistoaikaa			
1250 Autot ja muut maajetävälineet	jäännösarvo- poisto	0		30
1251 Laivat ja muut vesikuljetusvälineet	tasapoisto	5	20	
1252 Lentokoneet ja muut ilmajetävälineet	tasapoisto	7	14,29	
1253 Raskaat työkonet	tasapoisto	10		
1254 Kevyet työkalut ja konet	tasapoisto	5	20	
1255 Atk-laitteet ja niiden oheislaitteet	tasapoisto	3/5	33,33 / 20	
1256 Toimistokoneet ja laitteet	tasapoisto	5	20	
1257 Puhelinkeskukset ja muut viestintälaitteet	tasapoisto	5	20	
1258 Audiovisuaaliset konet ja laitteet	tasapoisto	5	20	
1259 Laboratoriolaitteet ja kalusteet	tasapoisto	10	10	
1269 Muut konet ja laitteet	tasapoisto	5/7	20/14,29	
1270 Asuinhuoneisto - ja toimistokalusteet	tasapoisto	5	20	
1279 Muut kalusteet	tasapoisto	5	20	
1280 Taide-esineet	ei poistoaikaa			
1294 Muut ennakkomaksut	ei poistoaikaa			
1299 Muut keskenäiset aineelliset käyttöomaisuushankinnat	ei poistoaikaa			
130x Käyttöomaisuusarvopaperit				

25.2.2014

## Liite 7. Kansallis- ja käyttöomaisuuden sekä muiden pitkävaikutteisten menojen poistot

**KÄYTTÖOMAISUUS**

	<b>Aineettomat 1119</b>	<b>hyödykkeet 1120</b>	<b>1140-1149</b>	<b>1191</b>	
	<b>Tutkimus- ja ke- hittämismenot</b>	<b>Aineettomat oikeudet</b>	<b>Muut pitkävaik. menot</b>	<b>Keskeneräiset hankinnat</b>	<b>Yhteensä</b>
Hankintameno 01.01.2013	0	1 514 468,66	8 431 483,55	13 216 577,06	23 162 529,27
Lisäykset	0	310 933,34	15 918 872,23	0,00	16 229 805,57
Vähennykset	0	0,00	0,00	-6670177,10	-6 670 177,10
<b>HANKINTAMENO 31.12.2013</b>	<b>0</b>	<b>1 825 402,00</b>	<b>24 350 355,78</b>	<b>6 546 399,96</b>	<b>32 722 157,74</b>
Kertyneet poistot 01.01.2013	0	753 949,44	5 046 592,29	0,00	5 800 541,73
Vähennysten kertyneet poistot	0	0,00	0	0,00	0,00
Tilikauden suunnitelman mukaiset poistot	0	303 467,19	2 454 975,09	0,00	2 758 442,28
Tilikauden suunnitelmasta poikkeavat poistot	0	0,00	0,00	0,00	0,00
<b>KERTYNEET POISTOT 31.12.2013</b>	<b>0</b>	<b>1 057 416,63</b>	<b>7 501 567,38</b>	<b>0,00</b>	<b>8 558 984,01</b>
Arvonkorotukset	0	767 985,37	16 848 788,40	6 546 399,96	24 163 173,73
<b>KIRJANPITOARVO 31.12.2013</b>	<b>0</b>	<b>767 985,37</b>	<b>16 848 788,40</b>	<b>6 546 399,96</b>	<b>24 163 173,73</b>
	<b>Aineelliset Koneet ja laitteet 1250-1269</b>	<b>hyödykkeet Kalusteet 1270-1279</b>	<b>Muut aineell. hyödykkeet 1280</b>	<b>Muut kesken- eräiset 1294-1299</b>	<b>Yhteensä</b>
Hankintameno 01.01.2013	7 478 656,22	1 951 918,68	9 075,00	0,00	9 439 649,90
Lisäykset	2 131 872,25	149 736,77	0,00	0,00	2 281 609,02
Vähennykset	-96 238,51	-16258,38	0,00	0,00	-112 496,89
<b>HANKINTAMENO 31.12.2013</b>	<b>9 514 289,96</b>	<b>2 085 397,07</b>	<b>9075,00</b>	<b>0,00</b>	<b>11 608 762,03</b>
Kertyneet poistot 01.01.2013	3 509 575,99	708 896,56	0,00	0,00	4 218 472,55
Vähennysten kertyneet poistot	-84 087,16	-16258,38	0,00	0,00	-100 345,54
Tilikauden suunnitelman mukaiset poistot	1 560 761,35	406 440,38	0,00	0,00	1 967 201,73
Tilikauden suunnitelmasta poikkeavat poistot	0,00	3929,01	0,00	0,00	3 929,01
<b>KERTYNEET POISTOT 31.12.2013</b>	<b>4 986 250,18</b>	<b>1 103 007,57</b>	<b>0,00</b>	<b>0,00</b>	<b>6 089 257,75</b>
Arvonkorotukset	4 528 039,78	982 389,50	9 075,00	0,00	5 519 504,28
<b>KIRJANPITOARVO 31.12.2013</b>	<b>4 528 039,78</b>	<b>982 389,50</b>	<b>9 075,00</b>	<b>0,00</b>	<b>5 519 504,28</b>

25.2.2014

## Liite 8: Rahoitustuotot ja kulut

Rahoitustuotot	2013	2012	Muutos 2013-2012
Korot euromääräisistä saamisista	558 014,98	546 776,18	11 238,80
Korot valuuttamääräisistä saamisista	83,24	0,00	83,24
Emissio-, pääoma- ja kurssierot saamisista	0,00	0,00	0,00
Osingot	1 400,00	935,00	465,00
Liikelayritysten voiton tuloutukset	0,00	0,00	0,00
Muut rahoitustuotot	-4 061,38	-2 599,08	-1 462,30
<b>Rahoitustuotot yhteensä</b>	<b>555 436,84</b>	<b>545 112,10</b>	<b>10 324,74</b>
Rahoituskulut	2013	2012	Muutos 2013-2012
Korot euromääräisistä veloista	532,82	686,45	-153,63
Korot valuuttamääräisistä veloista	0,44	0,00	0,44
Emissio-, pääoma- ja kurssierot veloista	0,00	0,00	0,00
SWAP-maksut veloista	0,00	0,00	0,00
Sijoitusten ja lainasaamisten tileistäpoistot	1,82	11,88	-10,06
Muut rahoituskulut	0,00	0,00	0,00
<b>Rahoituskulut yhteensä</b>	<b>535,08</b>	<b>698,33</b>	<b>-163,25</b>
<b>Netto</b>	<b>554 901,76</b>	<b>544 413,77</b>	<b>10 487,99</b>

## Liite 9: Talousarviotaloudesta annetut lainat

## Lainananto lainansaajasektoreittain

€	Lainapääoma			Lainapääoma 31.12.2012	Pääomamuutos 2013-2012
	31.12.2013	Lisäys 2013	Vähennys 2013		
<b>Yritykset ja asuntoyhteisöt</b>	<b>118 182,94</b>	<b>31 642,46</b>	<b>3 810,73</b>	<b>85 351,21</b>	<b>32 831,73</b>
Yritykset	44 646,38	897,47	3 810,73	47 559,64	-2 913,26
-Julkiset yritykset	16 804,17	0,00	45,61	16 849,78	-45,61
-Yksityiset yritykset	27 842,21	897,47	3 765,12	30 709,86	-2 867,65
Asuntoyhteisöt	73 536,56	30 744,99	0,00	37 791,57	35 744,99
<b>Rahoitus- ja vakuutuslaitokset</b>	<b>0,00</b>	<b>0,00</b>	<b>396,40</b>	<b>396,40</b>	<b>-396,40</b>
Rahalaitokset	0,00	0,00	396,40	396,40	-396,40
Muut rahoituslaitokset	0,00	0,00	0,00	0,00	0,00
Rahoituksen ja vakuutuksen välitystä avustavat laitokset	0,00	0,00	0,00	0,00	0,00
Vakuutuslaitokset	0,00	0,00	0,00	0,00	0,00
<b>Julkisyhteisöt</b>	<b>17 137,96</b>	<b>100,35</b>	<b>26 807,73</b>	<b>43 845,34</b>	<b>-26 707,38</b>
Paikallishallinto	4 500,38	100,35	17 266,55	21 666,58	-17 166,20
Sosiaaliturvarahastot	0,00	0,00	0,00	0,00	0,00
Valtionhallinto	12 637,58	0,00	9 541,18	22 178,76	-9 541,18
<b>Kotitaloudet</b>	<b>35 911 513,62</b>	<b>2 609 118,48</b>	<b>2 258 615,37</b>	<b>35 566 010,51</b>	<b>345 503,11</b>
Työnantaja- ja muut elinkeinonharjoittajien kotitaloudet	34 438 574,99	2 317 744,48	2 185 775,89	34 311 606,40	126 968,59
-Maatilataloudenharjoittajien kotitaloudet	34 438 574,99	2 317 744,48	2 185 775,89	34 311 606,40	126 968,59
-Muut elinkeinonharjoittajien kotitaloudet	0,00	0,00	0,00	0,00	0,00
Palkansaajakotitaloudet	1 472 938,63	291 374,00	72 839,48	1 254 404,11	218 534,52
Omaisustulojen ja tulonsiirtojen saajakotitaloudet	0,00	0,00	0,00	0,00	0,00
Laitoskotitaloudet	0,00	0,00	0,00	0,00	0,00
<b>Kotitalouksia palvelevat voittoa tavoittelemattomat yhteisöt</b>	<b>9 368,29</b>	<b>0,00</b>	<b>2 883,44</b>	<b>12 251,73</b>	<b>-2 883,44</b>
Valtionkirkot	0,00	0,00	0,00	0,00	0,00
Muut voittoa tavoittelemattomat yhteisöt	9 368,29	0,00	2 883,44	12 251,73	-2 883,44
<b>Ulkomaat</b>	<b>0,00</b>	<b>0,00</b>	<b>0,00</b>	<b>0,00</b>	<b>0,00</b>
Euroopan unioni	0,00	0,00	0,00	0,00	0,00
Muut maat ja kansainväliset järjestöt	0,00	0,00	0,00	0,00	0,00
<b>Yhteensä</b>	<b>36 056 202,81</b>	<b>2 640 861,29</b>	<b>2 292 513,67</b>	<b>35 707 855,19</b>	<b>348 347,62</b>

25.2.2014

## Liite 10: Arvopaperit ja oman pääoman ehtoiset sijoitukset

## Käyttö- ja rahoitusomaisuusarvopaperit

	Kappale määrä	Markkina-arvo	31.12.2013			Saadut osingot	31.12.2012	
			Kirjanpitoarvo	Omistusosuus %	Myyntioikeuksien alaraja %		Markkina-arvo	Kirjanpitoarvo
<b>Muut osuudet</b>	<b>1</b>					<b>1 400,00</b>		
Suomen Luotto-osuuskunta 07555691/02459544	1					1 400,00		
<b>Osakkeet ja osuudet yhteensä</b>						<b>1 400,00</b>		

## Liite 11: Taseen rahoituserät ja varat

## Taseen rahoituserät ja velat

31.12.2013	Vaihtuvakorkoiset			Kiinteäkorkoiset			Yhteensä
	Alle 1 vuosi	1 - 5 vuotta	Yli 5 vuotta	Alle 1 vuosi	1 - 5 vuotta	Yli 5 vuotta	
	<b>Vastaavien rahoituserät</b>						
Annetut euromääräiset velkakirjalainat	0,00	0,00	0,00	0,00	0,00	0,00	0,00
Euromääräisten joukkovelkakirjalainojen ostot	0,00	0,00	0,00	0,00	0,00	0,00	0,00
Muut pitkäaikaiset euromääräiset sijoitukset	0,00	0,00	0,00	0,00	0,00	0,00	0,00
Euromääräiset lainasaamiset	0,00	0,00	0,00	45503,64	222096,70	35788602,47	36056202,81
Muut euromääräiset sijoitukset	0,00	0,00	0,00	0,00	0,00	0,00	0,00
Muut valuuttamääräiset sijoitukset	0,00	0,00	0,00	0,00	0,00	0,00	0,00
Muut lyhytaikaiset euromääräiset sijoitukset	0,00	0,00	0,00	0,00	0,00	0,00	0,00
Yhdistylisaatavat valtiolta	0,00	0,00	0,00	0,00	0,00	0,00	0,00
Rahat, pankkisaamiset ja muut rahoitusvarat	4561,39		0,00				4561,39
<b>Yhteensä</b>	<b>4561,39</b>	<b>0,00</b>	<b>0,00</b>	<b>45503,64</b>	<b>222096,70</b>	<b>35788602,47</b>	<b>36060764,20</b>

## Liite 12: Valtiontakaukset, -takuut sekä muut monivuotiset vastuut

## Myönnettyt takaukset ja takuut

Maanmittauslaitoksella ei ole myönnettyjä takauksia ja takuita.

## Muut monivuotiset vastuut

## Valtion talousarvion yksityiskohtaisten perustelujen yleisten määräysten kohdan Toimintamenomäärärahat perusteella tehdyt tavanomaiset sopimukset ja sitoumukset

€	Talousarviomenot 2013	Määrärahatarve 2014	Määrärahatarve e 2015	Määrärahatarve e 2016	Määräraha- tarve myöhemmin	Määräraha- tarve yhteensä
<b>Tavanomaiset sopimukset ja sitoumukset</b>	19 850 000,00	19 028 000,00	17 590 000,00	15 309 000,00	35 393 000,00	87 320 000,00

Muihin monivuotisiin vastuisiin on sisällytetty sellaiset varainhoitovuoden päättyessä voimassa olleet ja edelleen jatkuvat sopimuksiin perustuvat vastuut, joiden arvo tilinpäätöshetkestä eteenpäin laskettuna on vähintään 500 000 €. Aiempien varainhoitovuosien tilinpäätösten osalta vastuiden ilmoittamisessa on noudatettu siirtymäsäännöstä, jonka mukaan raja on ollut 500 000 euron sijasta 5 miljoonaa euroa.

25.2.2014

Liite 13: Taseeseen sisältyvät rahastoidut varat

Maanmittauslaitoksella ei ole esitettävää liitteessä 13.

Liite 14: Taseeseen sisältyvät rahastoidut varat

Maanmittauslaitoksella ei ole esitettävää liitteessä 14.

Liite 15: Velan muutokset

Maanmittauslaitoksessa ei ole esitettävää liitteessä 15.

Liite 16: Velan maturiteettijakauma ja duraatio

Maanmittauslaitoksessa ei ole esitettävää liitteessä 16.

Liite 17: Oikeiden ja riittävien tietojen antamiseksi tarvittavat muut täydentävät tiedot

Maanmittauslaitoksella ei ole esitettävää liitteessä 17.

## 6. ALLEKIRJOITUS

Tilinpäätös on hyväksytty Helsingissä 25.2.2014.



Pääjohtaja

Arvo Kokkonen

Valtiontalouden tarkastusvirasto on tarkastanut tämän tilinpäätöksen ja tarkastuksesta on annettu tilintarkastuskertomus.

Helsingissä

\_\_\_/\_\_\_2014

Johtava tilintarkastaja

Johanna Kormu

25.2.2014

## TILINPÄÄTÖKSEN LIITTEET

## Liite 1 Tuloksellisuuden tunnusluvut

Tuloksellisuuden tunnusluvut	Toteuma	Toteuma	Tavoite	Tot
	2011	2012	2013	2013
<b>Vaikuttavuuden tunnusluvut</b>				
Maastotietokannan ajantasaisuusindeksi	96 %	97 %	98 %	99 %
Kiinteistörekisterin perusparannuksen kattavuusindeksi	75,0 %	82,4 %	87,2 %	88,3 %
Tietovarastojen hyödyntäminen, kasvu edellisestä vuodesta	24 %	35 %	3 %	N/A *)
<b>Toiminnallinen tehokkuus</b>				
<b>Taloudellisuus</b>				
Toiminnan kustannukset, 1000 €				
- kustannukset yhteensä	125 141	126 212	125 513	122 632
- budjettirahoitteinen toiminta yhteensä	45 974	46 781	50 896	46 200
- maksullinen toiminta yhteensä	77 337	78 372	74 617	75 890
- jakamattomat yhteiskustannukset	1 829	1 059	0	542
Yksikkökustannukset				
-lohkomistoimitukset, euroa/lohkokiinteistö	818	917	900	916
-kirjaamisasiat, euroa/lainhuuto	106	115	107	123
-maastotietokannan ajantasaistus, euroa/km <sup>2</sup>	138	141	151	136
<b>Tuottavuus</b>				
- tuottavuusindeksi (2009 = 100)	111,3	112,6	-	115,0
- taloudellisuusindeksi (2009 = 100)	118,6	119,0	-	122,3
<b>Maksullinen toiminta, 1000 €</b>				
<b>Maanmittaustoimitukset</b>				
- Tuotot yhteensä	48 014	46 137	42 320	45 024
- Kustannukset yhteensä (erillis- ja yhteis-)	46 263	46 550	42 319	44 831
- Kustannusvastaavuus (tuotot - kustannukset)	1 751	-413	1	193
- Kustannusvastaavuus, %	104	99	100	100
<b>Kirjaamisasiat</b>				
- Tuotot yhteensä	15 455	14 879	18 918	14 776
- Kustannukset yhteensä (erillis- ja yhteis-)	17 247	17 919	18 918	18 747
- Kustannusvastaavuus (tuotot - kustannukset)	-1 792	-3 040	0	-3 971
- Kustannusvastaavuus, %	88	83	100	79
<b>Kiinteistötietojärjestelmän tietopalvelu 2<sup>1</sup></b>				
- Tuotot yhteensä	9 449	8 569	7 000	8 215
- Kustannukset yhteensä (erillis- ja yhteis-)	7 585	7 650	7 000	7 559
- Kustannusvastaavuus (tuotot - kustannukset)	1 864	919	0	656
- Kustannusvastaavuus, %	120	112	100	109
<b>Muut julkisoikeudelliset suoritteet</b>				
- Tuotot yhteensä	2 231	2 134	2 011	1 878
- Kustannukset yhteensä (erillis- ja yhteis-)	2 021	2 133	2 011	1 873
- Kustannusvastaavuus (tuotot - kustannukset)	210	1	0	5
- Kustannusvastaavuus, %	109	100	100	100
<b>Muut suoritteet</b>				
- Tuotot yhteensä	4 900	4 016	2 527	2 972
- Kustannukset yhteensä (erillis- ja yhteis-)	4 272	4 114	2 486	2 895
- Kustannusvastaavuus (tuotot - kustannukset)	628	-98	41	77
- Kustannusvastaavuus, %	113	98	102	103

\*) Uuden Kiinteistötietopalvelun käyttöönoton myötä otettiin käyttöön myös uusi tilastointisovellus, minkä vuoksi vertailtavuutta edelliseen vuoteen ei voida tehdä luotettavasti.



25.2.2014

Tuloksellisuuden tunnusluvut	Toteuma	Tot.	Tavoite	Tot.
	2011	2012	2013	2013
<b>Tuotokset ja laadunhallinta</b>				
<b>Suoritteiden määrä</b>				
-toimitustuotanto, toimituksia kpl	20 592	20 040	20 000	19 159
-tilusjärjestelyt (uusjaot), kpl	10	6	8	7
-kirjaamisratkaisujen määrä, kpl	261 000	250 422	260 000	213 402
-maastotietotuotanto yhteensä, km <sup>2</sup>	45 748	50 791	48 000	51 236
-korkeusmallia 2 metrin ruutukokoon, km <sup>2</sup>	47 315	32 768	43 000	40 386
-peruskartat 1:25 000	154	132	150	150
-maastokartat 1:50 000	40	40	40	40
<b>Laadunhallinta</b>				
Organisaation palvelukyky				
- VIP-tutkimuksen tulos/ toimialan keskiarvo	7,68/7,47	7,83/7,58	7,68/7,47	7,72/7,48
- lohkomisten kesto aika, kk	6,9	6,9	6,0	7,1
-lainhuutojen käsittelyaika, pv	39	31	29	69
-maastotietojen täydellisyys (jatkuva ajantasaistus)	98 %	96 %	95 %	96 %
<b>Henkisten voimavarojen hallinta</b>				
Henkilöstömäärä, henkilötyövuosia, yhteensä				
	1 838	1 779	1 877	1 710
-budjettirahoitteinen toiminta	823	809	916	782
-maksullinen toiminta	1 015	970	961	928
Palkkakustannusten % -osuus kokonaiskustannuksista	70 %	69 %	70 %	70 %
Henkilöstötutkimuksen tulos (asteikolla 1-5)	3,9	3,6 *)	3,6	3,6 *)
Terveyspäiväprosentti, % työpäivistä	96,1 %	96,2 %	96,5 %	97,2 %
Keskimääräinen eläkkeelle siirtymisikä, v	63,2	63,8	64,0	63,7
Osaaminen				
Osaamisen uudistaminen, % työpäivistä	0,4 %	0,9 %	0,3 %	0,6 %

\*) Henkilöstötutkimuksen menetelmä VM-Baro

Päätoiminnot	2011 toteutuma	2012 toteutuma	2013 toteutuma	2013 tavoite
<b>B. Viranomais- ja asiantuntijatoiminta sekä muiden julkishyödykkeiden tuottaminen ja näiden edellyttämä kehittäminen</b>				
Tulot, m€	76,148	76,657	71,559	72,112
Menot, m€	120,869	122,098	124,165	128,960
htv	1812	1756	1694	1862
<b>D. Muut palvelut ja tuotteet ulkoisille asiakkaille</b>				
Tulot, m€	4,900	4,016	2,952	2,527
Menot, m€	4,272	4,114	2,895	2,486
htv	27	24	16	15
<b>Yhteensä</b>				
Tulot, m€	81,048	77,673	74,511	74,639
Menot, m€	125,141	126,212	127,060	131,446
htv	1839	1780	1710	1877

25.2.2014

## Liite 2 Maksullisen toiminnan kustannusvastaavuuslaskelmat

## Erityislakien perusteella hinnoiteltavat julkisoikeudelliset suoritteet

Seuraavat neljä kustannusvastaavuuslaskelmaa sisältyvät kohdassa 1.3.3.4. esitetyn kustannusvastaavuuslaskelman kokonaissummiin. Esitettyjen suoritteiden maksut tai hinnoittelu perustuu erityislakiin ja kunkin suoritteiden tuotot ylittivät valtiokonttorin 11.01.2011 antaman määräyksen Maksullisen toiminnan ja yhteisrahoitteisen toiminnan kustannusvastaavuuslaskelmien laatiminen (VK 529/03/2010) mukaisen tuottomäärän 100 000 euroa vuonna 2013.

**Kiinteistöjen yhdistämispäätökset**

Laki kiinteistötoimitusmaksuista

	Toteutuma				Tavoite 2013
	1 000 €	2011	2012	2013	
<b>TUOTOT</b>					
Maksullisen toiminnan tuotot					
Maksullisen toiminnan myyntituotot		189	178	206	169
Maksullisen toiminnan muut tuotot		0	0	0	0
Tuotot yhteensä		189	178	206	169
<b>KOKONAISKUSTANNUKSET</b>					
Erilliskustannukset					
Aineet, tarvikkeet ja tavarat		0	0	0	0
Henkilöstökustannukset		100	123	125	93
Vuokrat		0	0	0	0
Palvelujen ostot		0	0	0	0
Muut erilliskustannukset		1	2	0	1
Erilliskustannukset yhteensä		101	125	125	94
Osuus yhteiskustannuksista					
Tukitoimintojen kustannukset		62	72	74	62
Poistot		1	0	0	0
Korot		0	0	0	0
Muut yhteiskustannukset		8	9	9	7
Osuus yhteiskustannuksista yhteensä		71	82	83	69
Kokonaiskustannukset yhteensä		175	206	208	164
<b>KUSTANNUSVASTAAVUUS</b>		-12	-28	-2	5
(tuotot-kustannukset)		108 %	86 %	99 %	103 %

**KR- ja KTJ-otteet**

Laki kiinteistötietojärjestelmästä ja siitä tuotettavasta tietopalvelusta

	Toteutuma				Tavoite 2013
	1 000 €	2011	2012	2013	
<b>TUOTOT</b>					
Maksullisen toiminnan tuotot					
Maksullisen toiminnan myyntituotot		1 343	1 231	983	1 228
Maksullisen toiminnan muut tuotot		0	0	0	0
Tuotot yhteensä		1 343	1 231	983	1 228
<b>KOKONAISKUSTANNUKSET</b>					
Erilliskustannukset					
Aineet, tarvikkeet ja tavarat		0	0	0	0
Henkilöstökustannukset		290	216	195	289
Vuokrat		0	0	3	5
Palvelujen ostot		0	6	1	4
Muut erilliskustannukset		131	105	83	101
Erilliskustannukset yhteensä		421	327	282	399
Osuus yhteiskustannuksista					
Tukitoimintojen kustannukset		579	599	580	597
Poistot		3	0	0	0
Korot		0	0	0	0
Muut yhteiskustannukset		142	112	100	136
Osuus yhteiskustannuksista yhteensä		724	711	680	733
Kokonaiskustannukset yhteensä		1 145	1 039	962	1 132
<b>KUSTANNUSVASTAAVUUS</b>		198	192	21	96
(tuotot-kustannukset)		117 %	119 %	102 %	108 %

Laskelma sisältää kiinteistörekisteri-otteista, rekisteriyksikön kartta-otteista, lainhuuto-, rasis- ja vuokraoikeustodistuksista sekä määräalatuosteista aiheutuvat valmistamisen työaika- ja muut kustannukset sekä näistä saadut tulot. Laskelmassa on käytetty nimelliskorkoa ja alkuperäistä hankintahintaa.

25.2.2014

**KHR-tiedot viranomaisille** Laki kiinteistöjen kauppahintarekisteristä,  
valtioneuvoston asetus kaupanvahvistajista

1 000 €	Toteutuma 2011	Toteutuma 2012	Toteutuma 2013	Tavoite 2013
<b>TUOTOT</b>				
Maksullisen toiminnan tuotot				
Maksullisen toiminnan myyntituotot	135	156	101	100
Maksullisen toiminnan muut tuotot	0	0	0	0
Tuotot yhteensä	135	156	101	100
<b>KOKONAISKUSTANNUKSET</b>				
Erilliskustannukset				
Aineet, tarvikkeet ja tavarat	0	0	0	0
Henkilöstökustannukset	21	23	20	32
Vuokrat	0	0	0	1
Palvelujen ostot	0	0	0	1
Muut erilliskustannukset	32	0	32	52
Erilliskustannukset yhteensä	53	23	52	86
Osuus yhteiskustannuksista				
Tukitoimintojen kustannukset	9	10	8	14
Poistot	0	0	0	0
Korot	0	0	0	0
Muut yhteiskustannukset	25	2	26	0
Osuus yhteiskustannuksista yhteensä	33	12	34	14
Kokonaiskustannukset yhteensä	86	35	86	100
<b>KUSTANNUSVASTAAVUUS</b>	49	121	15	0
(tuotot-kustannukset)	157 %	448 %	117 %	100 %

**Kaupanvahvistajan tehtävät** Laki kaupanvahvistajista

1 000 €	Toteutuma 2011	Toteutuma 2012	Toteutuma 2013	Tavoite 2013
<b>TUOTOT</b>				
Maksullisen toiminnan tuotot				
Maksullisen toiminnan myyntituotot	400	385	374	351
Maksullisen toiminnan muut tuotot	0	0	0	0
Tuotot yhteensä	400	385	374	351
<b>KOKONAISKUSTANNUKSET</b>				
Erilliskustannukset				
Aineet, tarvikkeet ja tavarat	0	0	0	0
Henkilöstökustannukset	295	315	293	244
Vuokrat	0	0	0	1
Palvelujen ostot	0	0	0	0
Muut erilliskustannukset	5	4	3	4
Erilliskustannukset yhteensä	300	319	297	249
Osuus yhteiskustannuksista				
Tukitoimintojen kustannukset	86	94	89	81
Poistot	1	0	0	0
Korot	0	0	0	0
Muut yhteiskustannukset	10	11	10	8
Osuus yhteiskustannuksista yhteensä	97	104	99	89
Kokonaiskustannukset yhteensä	397	424	396	339
<b>KUSTANNUSVASTAAVUUS</b>	2	-39	-22	12
(Tuotot-kustannukset)	101 %	91 %	94,5 %	104 %

25.2.2014

## Liite 3 Toimitustuotanto

**KYSYNTÄ (kpl)**

Toimitukset	Toteutuma 2011	Toteutuma 2012	Toteutuma 2013	Tavoite 2013	Toteutuma - tavoite	Tot/ tav %	Muutos ed.v.	Muutos ed.v. %
<b>Perustoimitukset</b>								
Lohkominen	14635	14061	11 791	13660	-1 869	86,3 %	-2 270	-16,1 %
Yksityistietoimitus	1644	1551	1 562	1575	-13	99,2 %	11	0,7 %
Rajankäynti	953	931	873	840	33	103,9 %	-58	-6,2 %
Muu perustoimitus	708	558	526	575	-49	91,5 %	-32	-5,7 %
yhteensä	17940	17101	14752	16 650	-1 898	88,6 %	-2 349	-13,7 %
<b>Arviointitoimitukset</b>								
Maantietoimitus	482	287	219	231	-12	94,8 %	-68	-23,7 %
Lunastustoimitus	172	159	173	244	-71	70,9 %	14	8,8 %
Halkominen	257	230	150	173	-23	86,7 %	-80	-34,8 %
Muu arviointitoimitus	961	869	1030	849	181	121,3 %	161	18,5 %
yhteensä	1872	1545	1572	1 497	75	105,0 %	27	1,7 %
<b>Tilusjärjestelytoimitukset</b>								
Hankeusjako	7	14	6				-8	-57,1 %
Alueellinen tietoimitus	18	18	17				-1	-5,6 %
Muut maksulliset tilusjärjestelyt	1	1	3				2	200,0 %
yhteensä	26	33	26	0			-7	-21,2 %
<b>Kysyntä yhteensä</b>	<b>19 838</b>	<b>18 679</b>	<b>16 350</b>	<b>18 147</b>	<b>-1 797</b>	<b>90,1 %</b>	<b>-2 329</b>	<b>-12,5 %</b>

**TUOTANTO (kpl)**

Toimitukset	Toteutuma 2011	Toteutuma 2012	Toteutuma 2012	Tavoite 2012	Toteutuma - tavoite	Tot/tav %	Muutos ed.v.	Muutos ed.v. %
<b>Perustoimitukset</b>								
Lohkominen	15041	14828	14157	15 030	-873	94,2 %	-671	-4,5 %
Yksityistietoimitus	1744	1646	1596	1 625	-29	98,2 %	-50	-3,0 %
Rajankäynti	911	959	946	860	86	110,0 %	-13	-1,4 %
Muu perustoimitus	775	635	583	610	-27	95,6 %	-52	-8,2 %
yhteensä	18471	18068	17282	18 125	-843	95,3 %	-786	-4,4 %
<b>Arviointitoimitukset</b>								
Maantietoimitus	642	592	516	532	-16	97,0 %	-76	-12,8 %
Lunastustoimitus	187	176	210	255	-45	82,4 %	34	19,3 %
Halkominen	221	205	195	185	10	105,4 %	-10	-4,9 %
Muu arviointitoimitus	1037	856	956	869	87	110,0 %	100	11,7 %
yhteensä	2087	1829	1877	1 841	36	102,0 %	48	2,6 %
<b>Tilusjärjestelytoimitukset</b>								
Hankeusjako	11	1	8				7	700,0 %
Alueellinen tietoimitus	23	5	28				23	460,0 %
Muut maksulliset tilusjärjestelyt	0	0	3				3	300,0 %
yhteensä	34	6	39		39		33	550,0 %
<b>Tuotanto yhteensä</b>	<b>20592</b>	<b>19903</b>	<b>19198</b>	<b>19 966</b>	<b>-768</b>	<b>96,2 %</b>	<b>-705</b>	<b>-3,5 %</b>
<b>Painotetut suoritteet</b>	<b>32877</b>	<b>31057</b>	<b>29354</b>	<b>30 316</b>	<b>-962</b>	<b>96,8 %</b>	<b>-1 703</b>	<b>-5,5 %</b>

25.2.2014

Liite 4 Maanmittauslaitoksen tuloskortti 2013

Maanmittauslaitoksen tuloskortti 2013

LIITE 4

Mittari	Tavoite	Toteuma	Tavoite	Toteuma	Onnistuminen 2013 **)	Huom.
	2012	2012	2013	2013		
<b>VAIKUTTAVUUS</b>						
Tietovarastojen hyödyntäminen, kasvua edellisestä vuodesta, (%) *)	2 %	35 %	3 %	N/A		
KR:n perusparannuksen kattavuusindeksi	80,8 %	82,4 %	87,2 %	88,3 %		
MTK:n ajantasaisuusindeksi (%)	96 %	97 %	98 %	99 %		
Asiakastytyväisyyystutkimuksen tulos	-	-	74 %	87 %		
<b>TOIMINNALLINEN TEHOKKUUS</b>						
Tuottavuusindeksi (laitostaso)	-	0,4 %	2,0 %	2,8 %		
€ / lohkokiihteistö	850	917	900	916		
€ / km2 (Maastotietokannan määräaikainen ajantasaistus)	155	141	151	136		
Tulos % (liikevaihdosta)	-1,5 %	-0,2 %	2,2 %	3,9 %		
<b>TUOTOKSET JA LAADUNHALLINTA</b>						
Läpimenoajat (lohkominen)	6,0	6,9	6,0	7,0		
Lohkomisten kunnittaisen keski-ikäyhtenäisyys	35,0	24,0	45,0	40,0		
Tilaukannan / tuotannon suhde (ARTO-toimitukset)	122 %	146 %	122 %	120 %		Tähän lukuun eivät sisälly budj. rahoit. kiinteistön määritykset, kuten eivät toteumalukuihinkaan.
Lainhuutojen ratkaisuaika, kalenteripäivä, keskiarvo	29	31	28	69		
Maastotietojen täydellisyys (jatkuva ajantasaistus) (%)	95 %	96 %	95 %	96 %		
Lohkomisten laatu	5,0	4,7	5,0	4,5		
<b>HENKISTEN VOIMAVAROJEN HALLINTA JA KEHITTÄMINEN</b>						
Terveyspäiväprosentti, % työpäivistä	96,5 %	96,2 %	96,5 %	97,2 %		
Osaamisen uudistaminen, % työpäivistä	0,3 %	0,9 %	0,3 %	0,6 %		

\*) Tietovarastojen hyödyntäminen: mittarilla mitataan KTJ-selaintietopalvelun maksuttomien hakujen määrää.

\*\*) Toteuman onnistuminen suhteessa tavoitteeseen:

- = tavoitetta paremmin
- = tavoitteen mukainen
- = tavoitetta heikommin

25.2.2014

Liite 5 Maastotietokanta

