

Järvikylän uusjako salaojahanke soranajot talvi 2015						
	jakomerkki	p-ala	lohko m3		lohkot yht	m3
	K99	4,28	220	m3		
		4,93	240			
		0,65	35			
		3,74	195		690	m3
Soramäärä tarkistettava Täynenny / uusinta	K22	4,56	150			
	K24	1	55			
		1	40			
	K90	1,62	80			
Täydnnys?		1,63	50		375	
	K105	5,42	270			
		2,72	140			
		2,69	145			
		1,5	75		630	
	K138	1,49	80			
		1,94	100			
		3,41	180		360	
	K128	3,43	180		180	
	K106	5,17	255			
		0,92	50			
		5,14	250		555	
	K139	2,86	145		145	
	K49	21,04	1100			
		2,55	135		1235	
	K145	2,89	260		260	
	K159	1,20	70		70	
	K24	0,68	35		35	
	K52	4,47	235		235	
	K124	5,20	300		300	
	K117	1,65	85			
		1,67	85			
		0,84	40			
		1,10	70			
		1,09	60		340,00	

	K100	6,25	400			
		0,82	55		455	
	K37	3,93	210		210	
	K109	18,00	1100		1100	
	K 153	10,86	620		620	
		144,34	7795	m3	7795	m3

Varaus aartaminnevan alueelle		25,00	1400	m3	1400	m3
-------------------------------	--	-------	------	----	------	----

Omat	K99	2,72	90			
	K105	1,33	65			
	K124	2,71	155			
		1,55	80			
		8,31	390		390	m3

Kustannusarvio						
Ensisijaisesti ajettavatorat 144,34 ha		7795	15	€/m3	116925	
Varaus muualle ajettavasta sorasta 25 ha		1400	15		21000	
Väliaikainen rahoitus n 8,30 ha		390	15		5850	
Tiestön ja läjitysalueiden auraus					2200	
					145975	
Yleiskulut:sis kilpailutus, yms					5025	
Kaikki yht alv 0%					151000	
Yht alv sis alv 24%					187240	

Soranajosuunnitelma on laadittu toimitsijoiden kokouksessa 22.1 sovittujen periaatteiden mukaisesti lähinnä niille alueille mihin valtaojat perataan ensimmäisessä vaiheessa. Ensisijaisesti ajetaan niille lohkoille joille ei voi soraa ajaa muulloin kuin jäätyneen maan aikana, joko tiestön tai pellon kantavuuden takia.

Salaojitusten järjestystä suunniteltaessa ovat ensimmäisellä sijalla rikkoontuvat lohkot joiden viljely on vaikeaa ilman välitöntä salaojitusta. Toisella sijalla näiden ojitusten läheisyydessä olevat lohkot työskentelyn tehokkuuden parantamiseksi. Sellaiset lohkot joita pystytään viljelemään erillisinä ja täydennysojitukset ovat toteutusaikataulussa loppupäässä.

Lasketut soramäärät on arvioitu lohkojen koon mukaan ojametrimäärän vaihdella 750 - 900 m /ha välillä ja täydennysojituksessa 500 - 600 m /ha
LisäSORAA voidaan lohkoille joutua ajamaan jonkin verran toteutusvaiheessa.

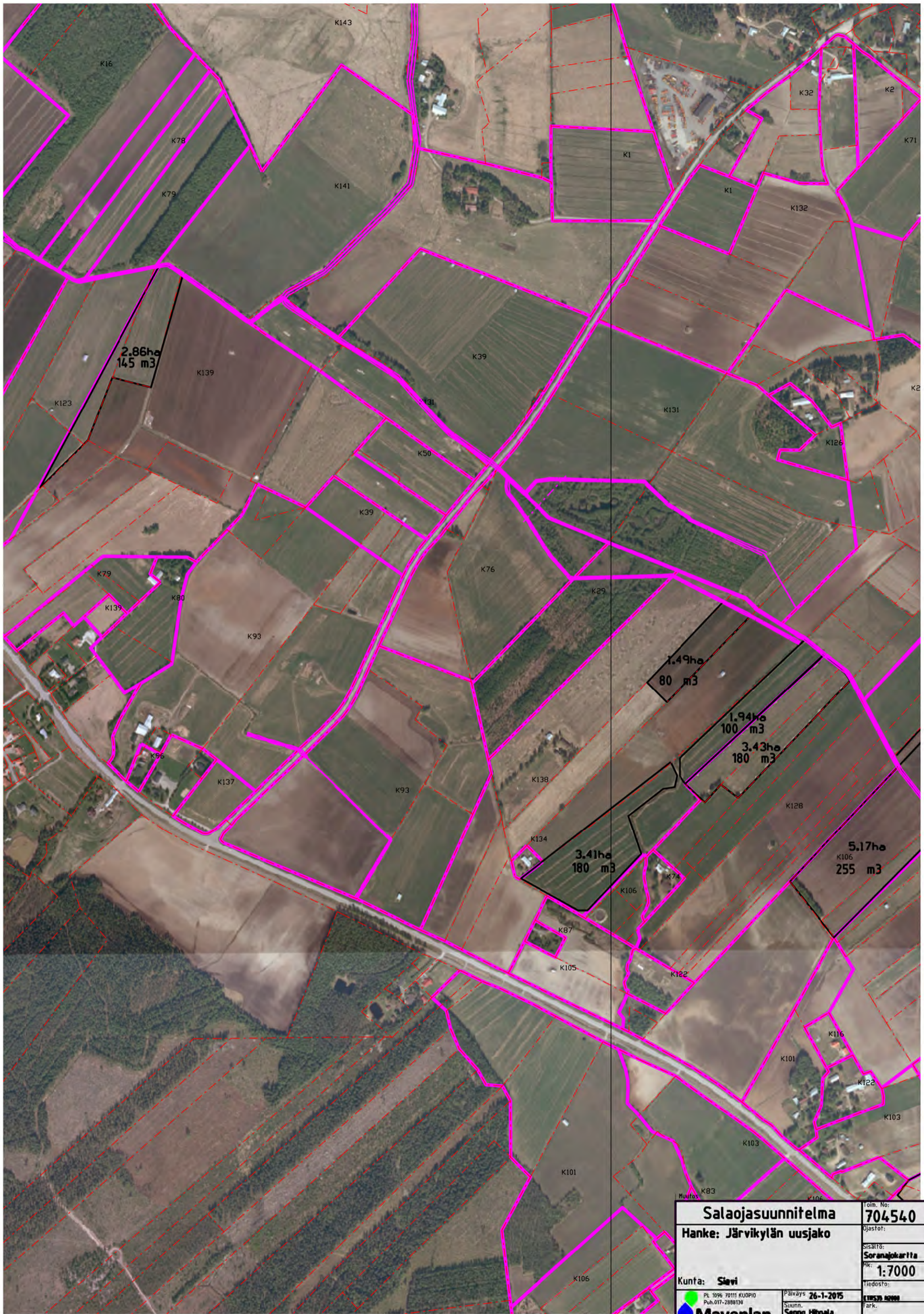
Salaojaroran ajo on kohdennettu noin 144 hetaarin alalle, lisäksi on varauduttu noin 25 ha soranajoon lähinnä Aartamin alueelle, tälle alueelle tulisi kuitenkin valtaojien siivouskaivut tehdä enne salaojituksia joten pääosa salaojaroran ajosta kannattaa tehdä talvella 2016.
Joillekin lohkoille on tarkoituksenmukaista ajaa soraa myös omarahoitteiselle osuudelle jos niiden


on välttämätöntä tehdä yhtä aikaa hankkeen ojituksen kanssa, näiltä osin tulee hankkeen myöhemmin laskuttaa maanomistajaa. Samoin tapauksissa joissa hankkeen ja osakkaan välinen kustaanusten jostain syystä muuttuu.

Suurille lohkoille tulee sora ajaa mahdollisuuksien mukaan pariin kolmeen paikkaan, toteutusaikaisen ajon vähentämiseksi. Soraksojen paikat on ilmoitettava tilapäisesti viljelemättömäksi alueeksi. Sora voidaan sijoittaa ajettaessa myös samaan lohkoon tulevan säilyvän lohkon puolelle.

25.01.2015

Seppo Hihnala
Toimialapäällikkö
Maveplan Oy
Rautiontie 1715A
85160 Rautio
puh 0400 283570
seppo.hihnala@maveplan.fi



Salaojasuunnitelma		Toim. No:	704540
Hanke: Järvikylän uusjako		Ojastot:	
		Sisältö:	Soranajokarilta
		Mk:	1:7000
Kunta: Siavi		Tiedosto:	10537_0000
 PL 1096 70111 KUOPIO Puh.017-2898130	Pääväys 26-1-2015 Suunn. Seppo Hännälä ins. AMK	Tark.	

