

MAA- JA METSÄTALOUSMINISTERIÖN JA MAANMITTAUSLAITOKSEN TULOSSOPIMUS 2014-2018

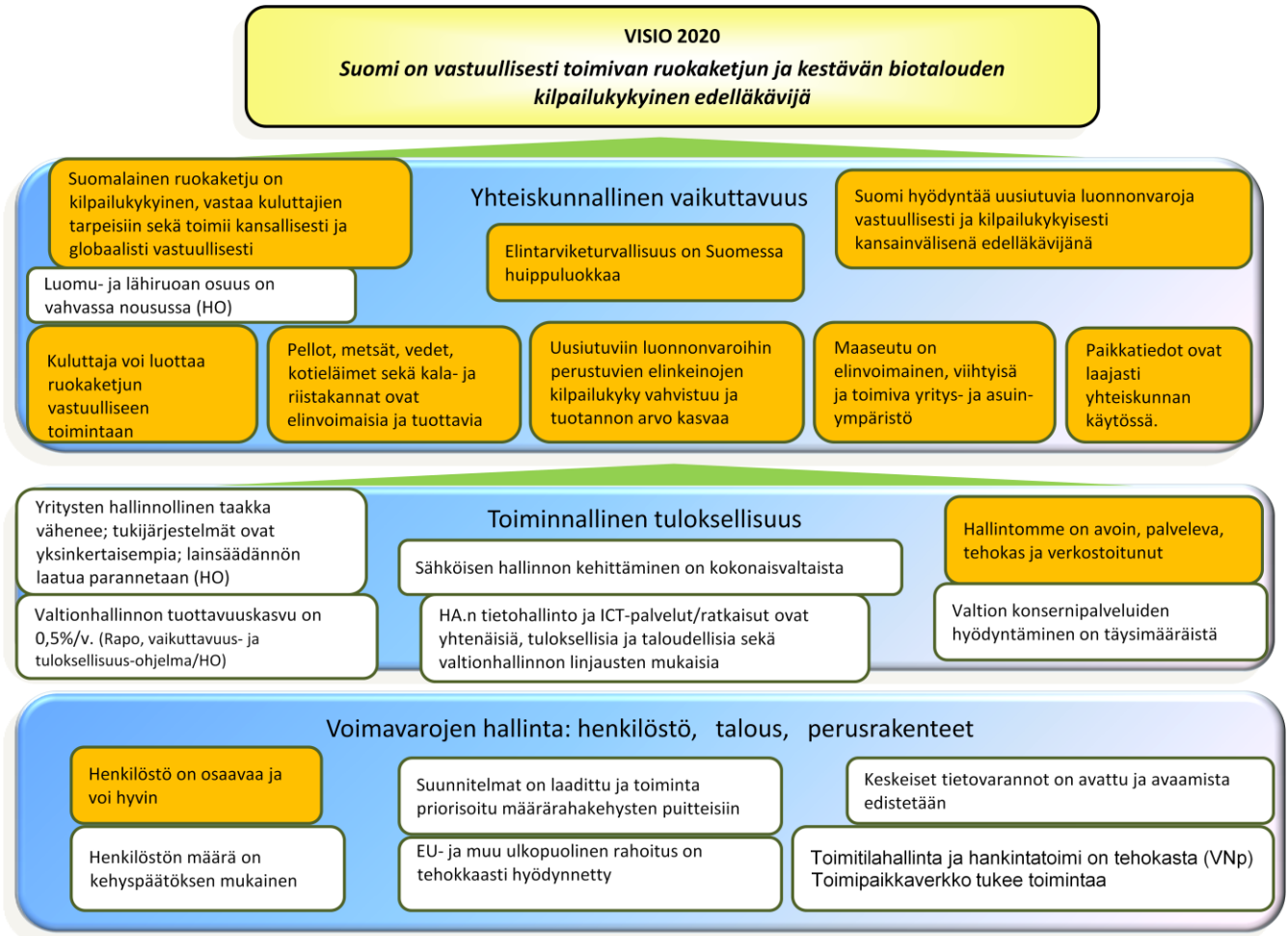
SISÄLLYSLUETTELO

1	STRATEGISET PÄÄMÄÄRÄT JA TAVOITTEET 2014-2018	3
1.1	Hallinnonalan strategiset päämäärät	3
1.2	Politiikkasektorin strategiset päämäärät ja vaikuttavuustavoitteet.....	4
1.3	Maanmittauslaitoksen strategiset päämäärät ja vaikuttavuustavoitteet.....	5
1.3.1	Yhteiskunnallinen vaikuttavuus	5
1.3.2	Toiminnallinen tuloksellisuus.....	7
1.3.3	Voimavarojen hallinta.....	8
2	MAANMITTAUSLAITOKSEN VUODEN 2014 TULOSTAVOITTEET JA ALUSTAVAT TULOSTAVOITTEET VUOSILLE 2015-2018.....	11
2.1	Yhteiskunnalliset vaikuttavuustavoitteet (A).....	11
2.2	Toiminnalliset tuloksellisuuden tavoitteet (B)	12
2.3	Voimavarojen hallinta (C)	13
2.4	Seuranta ja raportointi.....	14
LIITE 1	TULOSTAVOITTEIDEN TOTEUTTAMISTA TUKEVAT TOIMENPITEET JA NIIDEN AIKATAULUTUS	
LIITE 2	TOIMINNALLISEN TULOKSELLISUUDEN JA VOIMAVAROJEN HALLINNAN LISÄTIEDOT	
LIITE 3	TOIMINTAYMPÄRISTÖANALYYSI	

1 STRATEGISET PÄÄMÄÄRÄT JA TAVOITTEET 2014-2018

1.1 Hallinnonalan strategiset päämäärät

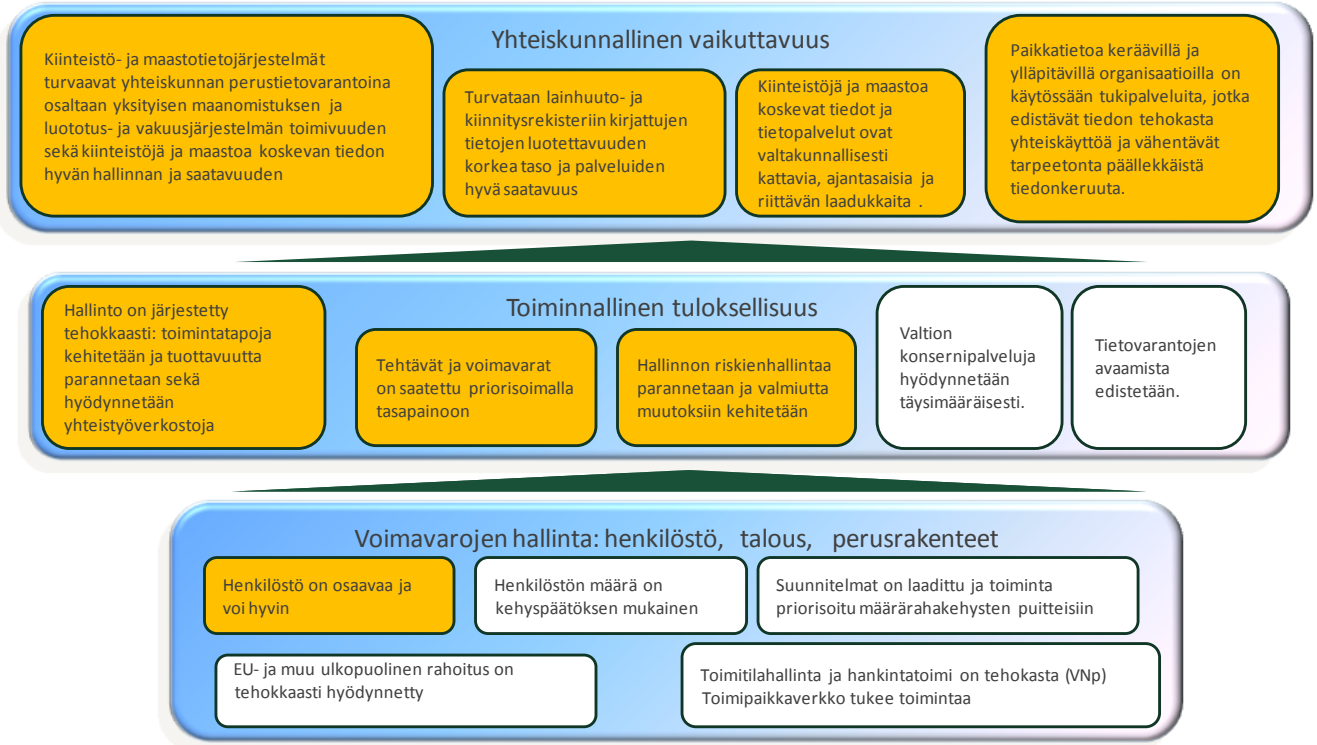
Maa- ja metsätalousministeriön hallinnonalan strategisia päämääriä on kuvattu seuraavassa strategiakartassa:



1.2 Poliittikkasektorin strategiset päämäärät ja vaikuttavuustavoitteet

Maanmittauslaitoksen toiminta on osa poliittikkasektoria, jonka päämääränä on ylläpitää ja kehittää Suomen kiinteistö- ja paikkatietoinfrastruktuuria. Tämän poliittikkasektorin strategisia päämääriä on kuvattu seuraavassa strategiakartassa:

Kiinteistö- ja paikkatietoinfrastruktuurin strategiakartta 2014-2018



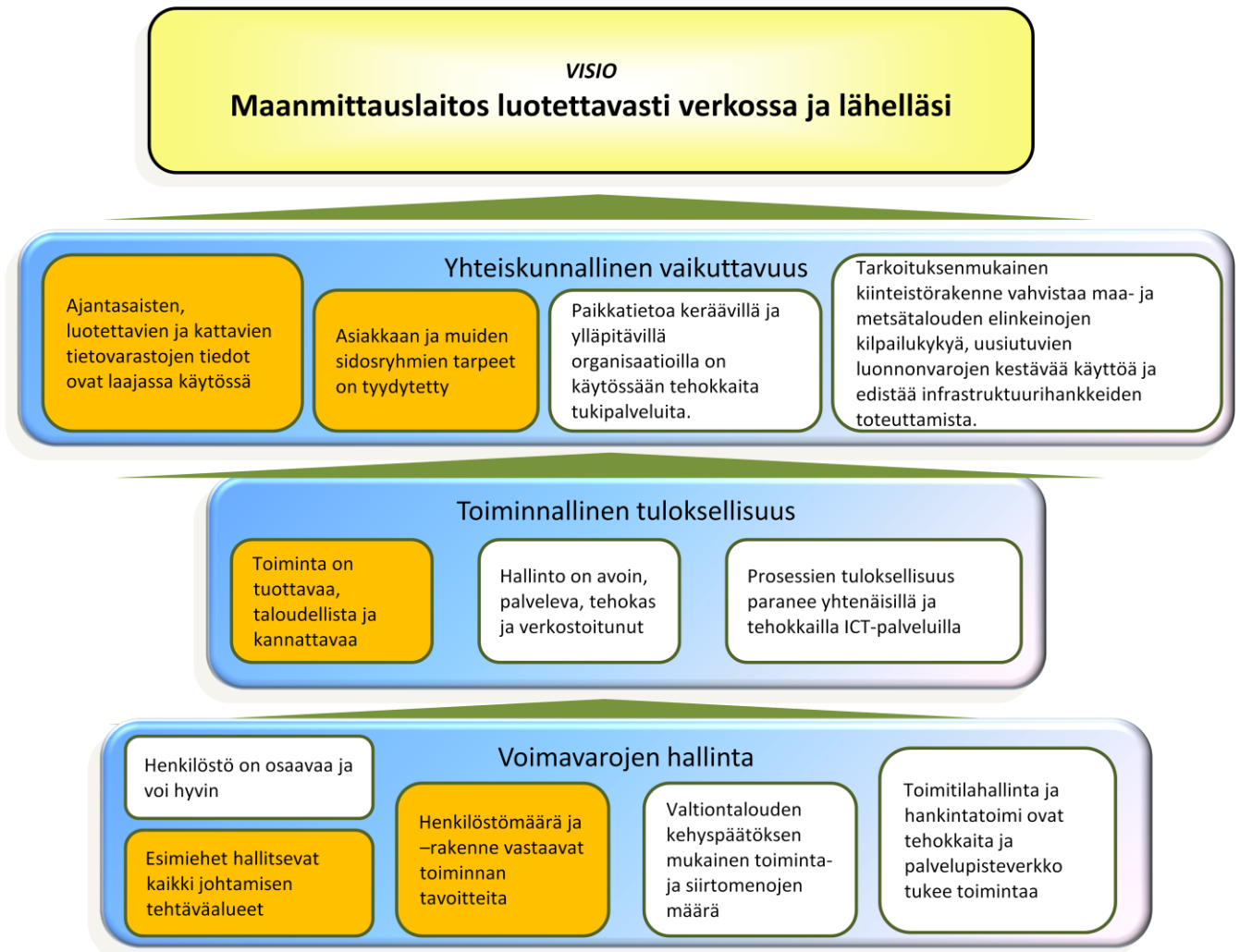
Kiinteistö- ja paikkatietoinfrastruktuurin poliittikkasektorin eri osa-alueiden visioita, strategisia päämääriä ja tavoitteita on linjattu lisäksi tarkemmin seuraavissa strategioissa:

- Maa- ja metsätalousministeriön kiinteistötoimitusstrategiassa 2013 - 2020
- Maa- ja metsätalousministeriön tilusjärjestelystrategia 2008 - 2013 (uusittavana)
- Maa- ja metsätalousministeriön kiinteistörekisterin perusparannusstrategia
- Maa- ja metsätalousministeriön yleisten kartastotöiden strategia 2011 - 2020
- Kansallinen paikkatietostrategia 2010 – 2015 (päivitettävänä)

Nämä strategiat yhdessä edellä kuvattujen maa- ja metsätalousministeriön hallinnonalan yhteisten strategisten päämäärien kanssa muodostavat keskeisen perustan Maanmittauslaitoksen tavoitteiden asettamiselle ja tulosohjaukselle.

1.3 Maanmittauslaitoksen strategiset päämäärät ja vaikuttavuustavoitteet

Maanmittauslaitoksen edellä kuvatuista hallinnonalan ja politiikkasektorin päämääristä ja tavoitteista johdettuja strategisia päämääriä on kuvattu seuraavassa strategiakartassa:



Karttaa täydentävät lisäksi Maanmittauslaitoksen missio ja arvot.

1.3.1 Yhteiskunnallinen vaikuttavuus

Maanmittauslaitoksen toiminnan vaikuttavuus kohdistuu yhteiskuntaan ja asiakkaisiin.

Ajantasaisten, luotettavien ja kattavien tietovarastojen tiedot ovat laajassa käytössä

Maanmittauslaitos kokoaa yhteistyössä muiden tiedontuottajien kanssa maasto-, kiinteistö- ja maankäyttötiedoista koko valtakunnan kattavan, tietosisällöltään ja laadultaan tulevaisuuden käyttötarpeiden mukaisen kokonaisuuden. Kiinteistörekisteri sijaintitietoineen muodostaa perustan yhteiskunnan ja asiakkaiden tarvitsemalle kiinteistötunnus pohjaiselle perusrekisterijärjestelmälle. Kiinteistörekisteristä, lainhuuto- ja kiinnitysrekisteristä sekä perusrekisteriin rinnastettavasta maastotietokannasta saadaan luotettavasti ja nopeasti ajantasaiset ja oikeat tiedot maankäytön suunnittelun, verotuksen, väestökirjanpidon ja muihin yhteiskunnan tarpeisiin. Maanmittauslaitoksen strategisena tavoitteena on, että sen hallinnoimat tietovarastot ovat laajassa ja kasvavassa käytössä koko yhteiskunnassa.

Avoimen datapolitiikan yleistymisen hallinnossa lisää tietojen käyttömahdollisuuksia ja vaatimuksia Maanmittauslaitoksen tiedoille ja tietopalveluille. Maanmittauslaitoksen tavoitteiden mukaista on varmistaa, että rajapinnoista eteenpäin lisäarvopalveluita tuottavat mahdollisimman laajasti myös yksityiset yritykset. Maastotietojen avaamisella on tavoiteltu tietojen laajaa käyttöä ja uusien

innovaatioiden syntyä. Muiden tietojen avaaminen edellyttää menetettävien tulojen kompensointia, jotta avaaminen on mahdollista.

Asiakkaiden neuvontatarve kasvaa lisääntyneen aineistojen käytön seurauksena. Lisääntyvä käyttö tuottaa myös lisää reklamaatioita, jotka viedään nopeasti korjattavaksi ja päivitettäväksi tuotanto- ja ylläpitoprosesseihin.

Kiinteistöjaotus vastaa maastossa ja rekistereissä omistajajaksikojakoja. Maanmittauslaitos huolehtii tästä kiinteistönmuodostamis- ja tilusjärjestelytoiminnalla omalla vastualueellaan.

Kolmiulotteisten kiinteistöjen (3D-kiinteistö) muodostaminen ja rekisteröinti on mahdollista vuoden 2016 loppuun mennessä.

Kiinteistörekisteri sekä lainhuuto- ja kiinnitysrekisteri ovat jatkuvasti ajan tasalla. Nykyinen tietosäällöltään vielä osittain puutteellinen ja alueellisesti erilainen kiinteistörekisteri perusparannetaan ja yhtenäistetään maa- ja metsätalousministeriön Kiinteistörekisteri 2015 -strategian mukaisesti vuoteen 2015 mennessä. Sen jälkeenkin rekisteriin jää puutteellisuuksia, joiden korjaaminen määritellään maa- ja metsätalousministeriön uudessa strategiassa.

Lainhuuto- ja kiinnitysrekisterin tietojen perusparannusta jatketaan osana kirjaamisprosessin tehtäviä. Kirjaamisjärjestelmä tehostaa entisestään myös lainhuuto- ja kiinnitysrekisterin tietojen ylläpitoa, kun kirjaukset kohdistuvat jatkossa aina voimassaoleviin kohteisiin.

Maastotietojen tietosisältöä ja ajantasaistusta kehitetään INSPIRE-direktiivin, maa- ja metsätalousministeriön Yleisten kartastotöiden strategian ja asiakastarpeiden mukaisesti. Aineiston yhteiskäyttöisyyttä lisätään noudattamalla yhteisiä standardeja ja suosituksia.

Valtakunnallisesti merkittävien tietovarastojen palvelukykyä kehitetään edelleen.

Asiakkaiden ja muiden sidosryhmien tarpeet on tyydytetty

Maanmittauslaitoksen antama palvelu on tasapuolista, luotettavaa, nopeaa ja oikeudenmukaista. Palvelutasossa olevat erot maan eri osien välillä poistetaan. Toimitustuotannon strategia määrittelee tavoitteet asiakaslähtöisyydelle, toimitusten laadulle sekä menettelyn uudistamiselle.

Sähköisiä asiointimahdollisuuksia kehitetään, koska yhä useampi asiakas haluaa asioida verkon kautta. Verkkopalveluiden vaikuttavuutta kasvatetaan erityisesti tarjoamalla tietoaineistot kattavasti, helppokäyttöisesti ja ajantasaisina rajapintapalvelupalvelun tai tiedostopalvelun kautta. Tietopalvelun jatkuvasta toimivuudesta huolehditaan. Mahdollisuus etäasiointiin tulee vaikuttamaan asiakaspalvelun järjestelyihin ja edellyttää tehokasta asiakkuudenhallintajärjestelmää. Asiakaspalvelun luonne muuttuu yhä enemmän asiantuntijapalveluksi ja neuvonnaksi. Fyysiset asiakaspalvelupisteet säilytetään niin kauan kuin niille on perusteltu asiakastarve.

Paikkatietoa keräävillä ja ylläpitävillä organisaatioilla on käytössään tehokkaita tukipalveluita.

Maanmittauslaitos toimii aktiivisesti paikkatietoinfrastruktuurin kehittämisessä sille tukiorganisaationa säädetyissä tehtävissä.

Maanmittauslaitos tukee aineisto-organisaatioita INSPIRE-direktiivin kansallisessa toteuttamisessa huolehtimalla direktiivin ja sen täytäntöönpanosäännösten soveltamista, teknisiä kysymyksiä ja paikkatietoaineistojen ja niiden käyttöehtoja ja sopimusmalleja koskevasta neuvonnasta. Maanmittauslaitos pitämää yllä palveluita ja paikkatietoinfrastruktuurin yleistä toimivuutta ja hyödyntämistä tukevaa Internet-sivustoa (kansallinen paikkatietoportaali Paikkatietoikkuna).

Yleistä karttakäyttöliittymää ja paikkatiedon palvelualustaa kehitetään ja ylläpidetään. Palvelu hyödyttää erityisesti viranomaisia, jotka kehittävät kansalaisille suunnattuja sähköisiä asiointipalveluja. Paikkatietojen merkitys erilaisissa palveluissa tulee kasvamaan ja tätä kautta laitoksen yhteiskunnallinen rooli kasvaa.

Tarkoituksenmukainen kiinteistörakenne vahvistaa maa- ja metsätalouden elinkeinojen kilpailukykyä, uusiutuvien luonnonvarojen kestävää käyttöä ja edistää infrastruktuurihankkeiden toteuttamista

Maa- ja metsätalousministeriön tilusjärjestelystrategia linjaa, minkälaisia tilusjärjestelyjä tehdään ja millä edellytyksillä niitä tuetaan.

Peltotilusjärjestelyjä jatketaan koko maassa painopisteen ollessa keskeisillä maatalousalueilla. Tilusjärjestelyiden tukemismäärärahan niukkuus aiheuttaa hankkeiden aikataulujen viivästymistä. Liikenneväylähankkeiden yhteydessä selvitetään hankkeiden vaikutukset maanomistusoloihin ja tarvittaessa haitallisia vaikutuksia ehkäistään mm. hanketilusjärjestelyin. Sidosryhmätoimintaa lisätään ja siten varmistetaan, että tilusjärjestelypalvelujen tarjonta perustuu alueellisen yhteistoiminnan pohjalta todettuihin yhteiskunnan ja asiakkaiden tarpeisiin.

Käytössä on asiakaslähtöinen tilusjärjestelyprosessi koko maassa. Asianosaisten näkemykset otetaan huomioon toimitusalueita rajattaessa ja toimenpiteitä suunniteltaessa. Käynnistämisen edellytyksenä on, että hankkeella on maanomistajien vahva kannatus. Tilusjärjestely on erilaisten maankäyttöön kohdistuvien tavoitteiden yhteensovittamista.

Metsätilusjärjestelyiden kokeiluhankkeista kerätään kokemuksia parhaista menetelmistä metsätilarakenteen kehittämiseen. Sidosryhmien kanssa jatketaan yhteistyötä metsätila- ja tilusrakenteen kehittämiseksi mm. muodostamalla uusia yhteismetsiä ja kasvattamalla olemassa olevia.

Tilusjärjestelyistä tiedotetaan alueilla, joilla on tarvetta ja edellytyksiä tilusrakenteen kehittämiseen. Tarveselvityksiä tehdään maanomistajien hakemuksesta. Pelto- ja metsätilusjärjestelyt kytketään osaksi alueen infrastruktuurin ja liikenneturvallisuuden parantamista.

1.3.2 Toiminnallinen tuloksellisuus

Toiminta on tuottavaa, taloudellista ja kannattavaa

Toiminnan taloudellisuutta ja tuottavuutta parannetaan prosesseja ja tietojärjestelmiä kehittämällä, muodostamalla taloudellisuutta edistäviä kumppanuuksia, toteuttamalla vaikuttavuus- ja tuloksellisuusohjelmaa sekä parantamalla organisaation toimivuutta.

Tuotannon suunnittelun ja toteutuksen lähtökohtana on, että pienenevällä panoksella voidaan tuottavuudessa saavuttaa entistä korkeampi tuottavuus.

Eriyistä substanssi- tai sidosryhmäosaamista vaativien tehtävien tekeminen on keskitetty. Laitoksen kaikkea asiantuntemusta hyödynnetään rutiininomaisesti.

Maanmittauslaitos pitää jatkuvasti huolta, että budjettirahoitteisen ja maksullisen toiminnan kannattavuus on asetettujen tavoitteiden mukaista. Budjettirahoituksen tarve perustuu tavoitteelliseen rekisterien ja aineistojen perusparannus- ja ylläpitosuunnitelmien toteuttamiseen. Tulorahoitus turvataan tehokkailla tuotantoprosesseilla sekä kilpailukykyisillä palveluilla ja tuotteilla.

Hallinto on avointa, palvelevaa, tehokasta ja verkostoitunutta

MML toteuttaa omalta osaltaan avoimen hallinnon toimintasuunnitelmaa ja sen periaatteita.

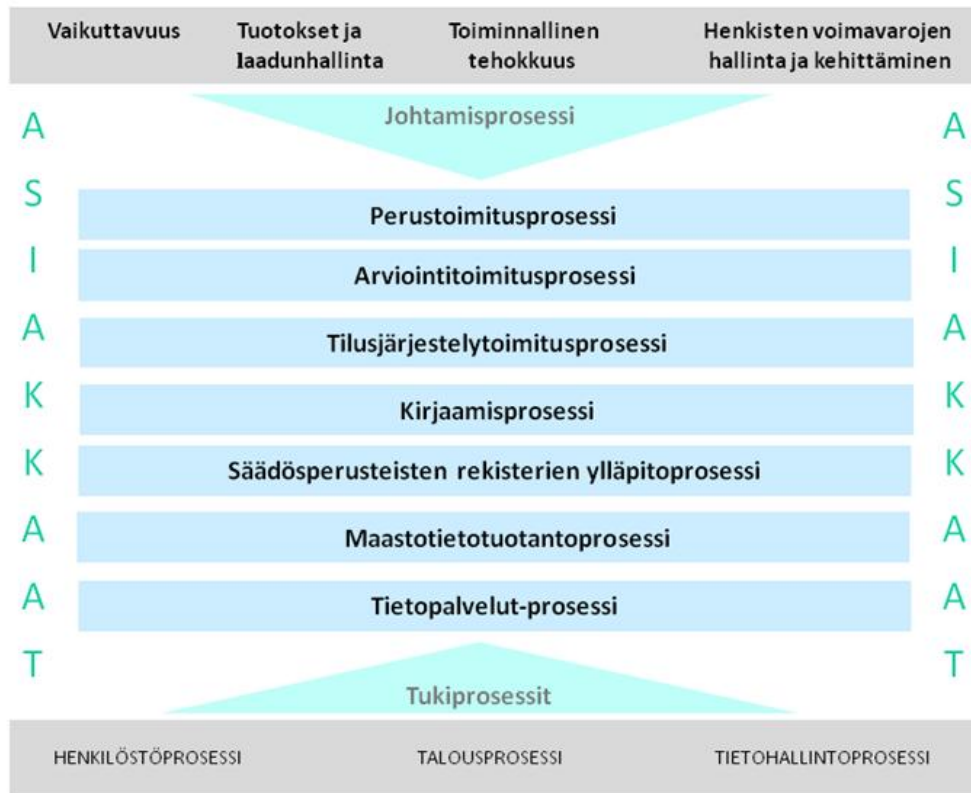
Maanmittaustoimitusten ja kirjaamisasioiden vaatimien päätösten ja ratkaisujen asianmukainen tekeminen edellyttää riippumattomuutta suhteessa muihin toimijoihin. Muuten asiakkaiden tarpeiden mukaiset tulokset saadaan parhaiten aikaan verkostoitumalla kumppanien ja muiden sidosryhmien kanssa. Maanmittauslaitos tehostaa edelleen tätä toimintaa ja toimii aktiivisesti kahden- ja monenvälisissä suhteissa tavoitteiden saavuttamiseksi.

Yhteiskunnan tuottavuus-, tehokkuus- ja vaikuttavuusvaatimukset edellyttävät yhä useammin yhteisiä tuotannollisia ja hallinnollisia prosesseja yhteistyökumppaneiden kanssa. Tietokantojen yhteiskäyttöisyyttä ja yhdisteltävyyttä ulkopuolisten toimijoiden tietokantoihin kasvatetaan. Maanmittauslaitos toteuttaa yhteentoimivuuden hallinnonalojen välillä ensisijaisesti rajapintojen ja standardien avulla.

Ydin- ja tukiprosessit toimivat vahvistettujen laatu- ja toimintamallien mukaisesti. Tämä varmistaa asiakkaalle toiminnan yhdenmukaisuuden ja tasalaatuisuuden Maanmittauslaitoksen hajautetussa tuotanto-organisaatiossa. Prosessikokonaisuutta tarkistetaan tarvittaessa muutostarpeiden vaatimalla tavalla.

Prosesseja ja tietojärjestelmiä ylläpidetään, kehitetään ja uusitaan jatkuvasti toiminnan varmistamiseksi ja tehokkuuden lisäämiseksi. Tuotteiden ja palvelujen laatua parannetaan ja yhtenäistetään. Palveluiden ja tuotteiden suunnittelu, kehittäminen ja toteutus tehdään aina ympäristövaikutukset huomioon ottaen.

Maanmittauslaitoksen ydin- ja tukiprosessit on kuvattu seuraavassa prosessikartassa:



Prosessien tuloksellisuus paranee yhtenäisillä ja tehokkailla ICT-palveluilla

Tietojärjestelmien kehittämisessä keskeisellä sijalla on sähköisen asioinnin edistäminen. Verkkopalveluja integroidaan myös osaksi ydinprosessien toimintaa. Näitä palveluja kehitetään tukemaan asioiden vireille tuloa, tiedottamista, seuranta, osallistumista, rekisterien ylläpitoa sekä toimituksissa tarvittavien tietojen hankintaa.

Tietoturvallisuus on organisaation toimintakyvyn ylläpidon kannalta elintärkeää. Tietojärjestelmien toimivuus, tietoturva ja tietosuojavarmistetaan. Varaudutaan niin normaali- kuin poikkeusolojen häiriötilanteisiin. Verkon kautta tapahtuvassa viranomaisasioinnissa luotettava tunnistaminen on palvelun edellytys. Teknologian elinkaariskeihin varaudutaan tekemällä mm. tuotannon tietojärjestelmien elinkaari- ja vaatimuksenmukaisuusanalyysyjä.

1.3.3 Voimavarojen hallinta

Henkilöstö on osaavaa ja voi hyvin

Muuttuva toimintaympäristö vaikuttaa Maanmittauslaitoksen toimintatapoihin toteuttaa tehtäväänsä. Henkilötasolla tehtäväkokonaisuuksia muotoillaan uudelleen toiminnan tarpeisiin perustuen.. Ydinsaamista ylläpidetään ja kehitetään. Huomiota kiinnitetään myös tulevaisuudessa tarvittavaan ydinsaamiseen. Jokainen työntekijä ymmärtää Maanmittauslaitoksen sekä työyhteisönsä tavoitteet ja on tietoinen oman työnsä merkityksestä kokonaisuudessa.

Osaamisen johtaminen korostuu, sillä rekrytoinneissa painottuu monitaitoisuus ja liikkuvuus laitoksen sisällä. Osaamisen arviointi, osaamisen kehittämissuunnitelman laadinta ja suunnitelman toteutumisen varmistaminen on tärkeä esimiestyön osa-alue. Henkilöstön kehittämisessä hyödynnetään oppimispolkuja, mentorointia, vierihoitoa sekä omaa ja ulkopuolista koulutustarjontaa. Uusia menetelmiä, mm. verkko-oppimista otetaan käyttöön. Osaaminen on perusta jaksamiselle ja työhyvinvoinnille.

Työhyvinvoinnin johtamista toteutetaan kokonaisvaltaisella otteella. Työhyvinvointipalvelut organisoitetaan uudella tavalla, ja niihin käytettävän satsauksen vaikuttavuuden arviointia ja mittaamista

kehitetään. Laitoksen joustava työaikamalli tukee jaksamista sekä mahdollistaa työn tekemisen ajasta ja paikasta riippumatta.

Esimiehet hallitsevat kaikki johtamisen tehtäväalueet

Esimiestyö kehittyy ammatiksi. Esimiestyön laatumalli systematisoi esimiesvalmiuksien kehittämistä ja arviointia. Esimiehen käsikirja on tärkeä päivittäisjohtamisen työkalu oikeudenmukaisuu- den ja yhtenäisen kohtelun toteuttamisessa.

Sekä tiimi- että henkilötasolla asetetaan täsmälliset tulostavoitteet. Esimiehet seuraavat etenemis- tä, ja puuttuvat tarvittaessa korjaavin toimenpitein ongelmatilanteisiin. Yhteistyö työntekijöiden kesken, tiimien välillä ja tulosyksiköiden välillä on välttämätön menestystekijä.

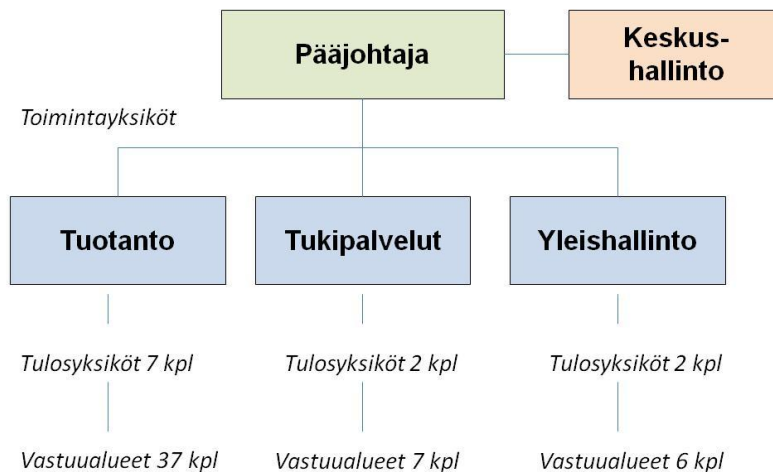
Henkilöstö ja esimiehet toimivat hyvässä yhteistyössä. Vuorovaikutus on välitöntä ja viestintä avointa. Henkilöstön hyvinvointia ja jaksamista seurataan henkilöstötutkimuksin, sairauspoissaolo- tilastoin ja keskusteluin. Varhaisen välittämisen mallia hyödyntäen selvitetään ongelmatilanteita ja etsitään niihin ratkaisuja.

Henkilöstömäärä ja –rakenne vastaavat toiminnan tavoitteita

Henkilöstön määrä mitoitetaan tehtävälähtöisesti ja suhteutetaan maksullisen toiminnan kysyn- tään ja palvelutavoitteisiin sekä budjettirahoitukseen. Henkilöstön määrä vähenee sekä budjettira- hoitteisessa että maksullisessa toiminnassa. Henkilöstön määrää koskevat tavoitteet saavutetaan luonnollista poistumaa hyödyntäen. Henkilöstöä rekrytoidaan laitoksen ulkopuolelta, jos tarvitta- vaa osaamista ei laitoksesta löydy tai sen kehittämiseen kuluisi liian pitkä aika.

Maanmittauslaitos pitää yllä hyvää työnantajakuva ja yhteistyötä koulujen ja alan oppilaitosten kanssa välttämättömien rekrytointien turvaamiseksi. Laitoksen tunnettavuutta nuorison ja ammat- tia valitsevien nuorten keskuudessa lisätään mm. viestinnällä, yhteistyösopimuksin, työpaikkavie- railuin sekä tarjoamalla harjoittelupaikkoja ja työssäoppimisjaksoja.

Maanmittauslaitoksen organisaatiokaavio vuonna 2014 on esitetty seuraavassa kuvassa:



Valtiontalouden kehyspäättöksen mukainen toiminta- ja siirtomenojen määrä

Maanmittauslaitoksen toiminta suunnitellaan valtiontalouden kehyspäättösten mukaisesti.

Toimitilahallinta ja hankintatoimi ovat tehokkaita ja palvelupisteverkko tukee toimintaa

Maanmittauslaitos ottaa käyttöön suunnittelukaudella Senaatin kanssa yhteistyössä laaditun toimitilakonseptin, millä pyritään monitoimitilatoimistoon. Tärkeimmät periaatteet tehokkuuden ja kustannusten kannalta konseptissa on se, että omia työpisteitä ei lähtökohtaisesti ole ja että työpisteitä on vähemmän kuin henkilökuntaa. Työpisteinä käytettäisiin jatkossa myös kahviota, neuvottelutiloja ja ns. ad-hoc -paikkoja.

Maanmittauslaitos huomioi hankinnoissaan valtioneuvoston periaatepäätöksen pysyvien toimintameno säästöjen aikaansaamisesta sekä toteuttaa hankinnat valtion hankintastrategian toimenpideehtotusten mukaisesti. Hankintatoimen tehokkuus ja säästöjen mukaisuus varmennetaan keskittämällä hankintojen tekemisellä sekä puitesopimusten laajalla hyödyntämisellä.

Valtakunnallista palvelupisteverkkoa ylläpidetään tehokkaasti 35 palvelupisteessä.

2 MAANMITTAUSLAITOKSEN VUODEN 2014 TULOSTAVOITTEET JA ALUSTAVAT TULOSTAVOITTEET VUOSILLE 2015-2018

Tulossopimus täsmentää ja täydentää alustavia tulostavoitteita, jotka ministeriö on asettanut Maanmittauslaitokselle valtion vuoden 2014 talousarvion laadinnan yhteydessä.

2.1 Yhteiskunnalliset vaikuttavuustavoitteet (A)

Yhteiskunnalliset vaikuttavuustavoitteet ovat seuraavat:

Tulostavoitteet
A1. Ajantasaisten, luotettavien ja kattavien tietovarastojen tiedot ovat laajassa käytössä
A2. Asiakkaan ja muiden sidosryhmien tarpeet on tyydytetty
A3. Paikkatietoa keräävillä ja ylläpitävillä organisaatioilla on käytössään tehokkaita tukipalveluita
A4. Tarkoituksenmukainen kiinteistö rakenne vahvistaa maa- ja metsätalouden elinkeinojen kilpailukykyä, uusiutuvien luonnonvarojen kestäväää käyttöä ja edistää infrastruktuurihankkeiden toteuttamista

Yhteiskunnallista vaikuttavuuden tavoitteiden toteuttamista tukevat toimenpiteet ja niiden aikataulut on kuvattu liitteessä 1.

Yhteiskunnallisen vaikuttavuutta koskevat keskeiset tunnusluvut ja tavoitteet on esitetty seuraavassa taulukossa:

Tunnusluku	Toteuma 2011	Toteuma 2012	Ennuste 2013	Tavoite 2014	Alustava tavoite 2015	Alustava tavoite 2016	Alustava tavoite 2017	Alustava tavoite 2018
Maastotietokannan ajantasaisuusindeksi (TM35-lehtiäossa) ¹⁾	96 %	97 %	98 %	98 %	98 %	100 %	100 %	100 %
Kiinteistörekisterin perusparannuksen kattavuusindeksi ^{1) & 2)}	75,0 %	82,4 %	87,2 %	93 %	96 %	100 %	100 %	100 %
Tietovarastojen hyödyntäminen, kasvu edellisestä vuodesta ^{1) & 3)}	24 %	35 %	3 %	3 %	3 %	3 %	3 %	3 %
Toimitustuotannon hintakehitys ⁴⁾	100,0	97,1	98,0	102,8	102,3	99,9	99,4	97,0
Kirjaamismaksujen kehitys ⁵⁾	100,0	97,1	98,1	96,7	96,2	94,8	94,3	92,9
Talousarviorahoituksen kehitys ⁶⁾	100,0	95,9	89,2	86,6	78,2	77,1	75,9	74,8
Tilusjärjestelytuotanto (Mha)	9 743	8 315	8 740	9 000	9 300	9 600	9 900	10 200

¹⁾ Tunnusluku tullaan uudistamaan tulossopimuskauden aikana.

²⁾ Kattavuuden lähtökohta on tilanne 1.1.2003, jolloin indeksi oli 0 %. Eri vuosien tiedot on muutettu yhteismitallisiksi

³⁾ Tietovarastojen hyödyntäminen: mittarilla mitataan kiinteistö tietopalvelun maksuttomien hakujen määrän kasvua edellisvuodesta.

⁴⁾ Inflaation vaikutuksella korjattu toimitustuotannon kehitys on laskettu lohkomisten hintakehityksen perusteella. Vuodesta 2014 osalta palvelun sisältö laajenee toimitushintaudistuksen johdosta.

⁵⁾ Inflaation vaikutuksella korjattu kirjaamismaksujen kehitys on laskettu lainhuudon hintakehityksen perusteella

⁶⁾ Inflaation vaikutuksella korjattu Maanmittauslaitoksen toimintamenomomentin kehitys

2.2 Toiminnalliset tuloksellisuuden tavoitteet (B)

Toiminnallisen tuloksellisuuden tulostavoitteet ovat seuraavat:

Tulostavoitteet
B1. Toiminta on tuottavaa, taloudellista ja kannattavaa
B2. Hallintomme on avoin, palveleva, tehokas ja verkostoitunut
B3. Prosessien tuloksellisuus paranee yhtenäisillä ja tehokkailla ICT-palveluilla

Toiminnallisen tuloksellisuuden tavoitteiden toteuttamista tukevat toimenpiteet ja niiden aikataulus on kuvattu liitteessä 1. Toiminnallista tuloksellisuutta koskevat keskeiset tunnusluvut ja tavoitteet on esitetty seuraavassa taulukossa:

Tunnusluku	Toteuma 2011	Toteuma 2012	Ennuste 2013	Tavoite 2014	Alustava tavoite 2015	Alustava tavoite 2016	Alustava tavoite 2017	Alustava tavoite 2018
<i>Toiminnallinen tehokkuus</i>								
Lohkomistoimitukset, euroa/lohkokiinteistö ^{1) & 2)}	818	917	950	1130				
Kirjaamisasiat, euroa/lainhuuto ¹⁾	108	117	125	107				
Maastotietokannan ajantasaistus, euroa/km2	138	141	151	162	162	162	162	162
Kokonaistuottavuus ³⁾	109,5	100,4	101,0	102,0	102,0	102,0	102,0	102,0
Työn tuottavuus ³⁾	107,2	101,1	101,0	102,0	102,0	102,0	102,0	102,0
Julkisoikeudellisten suoritteiden kustannusvastaavuus	103 %	97 %	96 %	100 %	100 %	100 %	100 %	100 %
Muiden suoritteiden kustannusvastaavuus	113 %	98 %	100 %	100 %	100 %	100 %	100 %	100 %
<i>Tuotokset ja niiden kehitys</i>								
Toimitustuotanto, toimituksia kpl ⁴⁾	20 592	20 040	19 700	19 200	19 000	19 000	19 000	19 000
Tilusjärjestelyt (uusjaot), kpl	10	6	8	11	7	7	7	7
Kirjaamisratkaisujen määrä, kpl ⁵⁾	261 000	250 422	240 000	280 000	260 000	260 000	260 000	260 000
Maastotietotuotanto yhteensä, km2	45 748	50 791	48 000	54 000	54 000	54 000	54 000	54 000
Korkeusmallia 2 metrin ruutukokoon, km2	47 315	32 768	43 000	40 000	40 000	40 000	40 000	40 000
Peruskartat 1:25 000	154	132	150	120	120	120	120	120
Maastokartat 1:50 000	40	40	40	40	40	40	40	40
<i>Laadunhallinta ja sen kehitys</i>								
VIP-tutkimuksen tulos/ toimialan keskiarvo ¹⁾	7,64/ 7,42	7,83/7,58	7,72/7,48	7,8/ 7,5	7,8/ 7,5	7,8/ 7,5	7,8/ 7,5	7,8/ 7,5
Lohkomisen kestoaika, kk	6,9	6,9	6,9	6,0	6,0	6,0	6,0	6,0
Lainhuutojen käsittelyaika, pv ⁵⁾	39	31	80	39	29	25	23	20
Maastotietojen täydellisyys (jatkuva ajantasaistus)	98 %	96 %	95 %	95 %	95 %	95 %	95 %	95 %

¹⁾ Tunnusluku tullaan uudistamaan tulossopimuskauden aikana.

²⁾ Vuodesta 2014 osalta palvelun sisältö laajenee toimitushintauudistuksen johdosta.

³⁾ Tuottavuusindeksi perustuu Tilastokeskuksen julkaisemaan valtion tuottavuustilastoon.

⁴⁾ Sisältää maksullisen tuotannon.

⁵⁾ Tavoitteessa vuodelle 2014 on otettu huomioon uuden kirjaamisjärjestelmän käyttöönotosta aiheutuneen varannon purkaminen.

Maksullista toimintaa koskevat keskeiset tunnusluvut, tavoitteet ja niiden arvioitu kehitys on kuvattu liitteessä 2. Päätoimintojen kustannukset ja henkilötyövuodet on kuvattu liitteessä 2.

2.3 Voimavarojen hallinta (C)

Voimavarojen hallinnan tulostavoitteet ovat seuraavat:

Tulostavoitteet
C1. Henkilöstö on osaavaa ja voi hyvin
C2. Esimiehet hallitsevat kaikki johtamisen tehtäväalueet
C3. Henkilöstömäärä ja –rakenne vastaavat toiminnan tavoitteita
C4. Valtiontalouden kehyspäättökseen mukainen toiminta- ja siirtomenojen määrä
C5. Toimitilahallinta ja hankintatoimi ovat tehokkaita ja palvelustiverkko tukee toimintaa

Toiminnallisen tuloksellisuuden tavoitteiden toteuttamista tukevat toimenpiteet ja niiden aikataulus on kuvattu liitteessä 1. Voimavarojen hallintaa koskevat keskeiset tunnusluvut, tavoitteet ja niiden ennakoitu kehitys on esitetty seuraavassa taulukossa:

Selite	Toteuma 2011	Toteuma 2012	Ennuste 2013	Tavoite 2014	Alustava tavoite 2015	Alustava tavoite 2016	Alustava tavoite 2017	Alustava tavoite 2018
Henkilöstön rakenne								
MMM:n asettama henkilöstökiintiö	1 905	1 890	1 877	1 843	1 788	1 788	1 788	1 788
Henkilöstömäärä, henkilötyövuotta, josta	1 838	1 779	1 877	1 843	1 788	1 788	1 788	1 788
- toimintamenomomentilta palkattu	1 834	1 776	1 873	1 839	1 784	1 784	1 784	1 784
- muilta TA-momenteilta palkattu	4	3	4	4	4	4	4	4
Koulutustaso, indeksiluku	4,8	4,9	4,9	4,9	5,0	5,0	5,0	5,0
Henkilöstön hyvinvointi								
Työttyväisyysindeksi, indeksiluku asteikolla 1-5) ¹⁾	3,8	3,6	3,6	3,6	3,6	3,6	3,6	3,6
Motivaatio ja työn imu (vatu-indeksi) ¹⁾	N/A	3,8	3,8	3,8	3,8	3,8	3,8	3,8
Johtaminen ja työyhteisön vuorovaikutus (vatu-indeksi) ¹⁾	N/A	3,7	3,7	3,7	3,7	3,7	3,7	3,7
Terveyspäiväprosentti, työpäivistä	96,1 %	96,2 %	96,5 %	96,5 %	96,5 %	96,5 %	96,5 %	96,5 %
Keskimääräinen eläkkeelle siirtymisikä, v	63,7	63,8	64,0	64,0	64,0	64,0	64,0	64,0
Osaaminen								
Koulutus ja kehittäminen (työpäivät/htv)	7,4	8,3	7,5	7,5	7,5	7,5	7,5	7,5
Osaamisen kehittyminen ja uudistuminen (OKU) ¹⁾	N/A	3,6	3,5	3,5	3,5	3,5	3,5	3,5
Osaamisen uudistaminen, työpäivistä	0,4 %	0,9 %	0,6 %	0,6 %	0,6 %	0,6 %	1,0 %	1,0 %

¹⁾ Vuoden 2011 henkilöstökyselyä ei ole toteutettu VM-Baro-kyselynä

Maanmittauslaitoksen toimintamenomomentin aiemmilta vuosilta siirtynyt määräraha varataan käytettäväksi seuraaviin kohteisiin:

- tulo-rahoituksen riskiin varautuminen 1,5 kuukauden palkkasummaa vastaavalla erällä
- maastotietokannan tietopalvelun maksuttomuuteen sopeutuminen
- KIRRE- ja KVP-järjestelmien toiminnallisuuksien kehittäminen
- paikkatietopalvelualustan kehittämisen jatkaminen INSPIRE-direktiivin toimeenpanon tukemiseksi
- Kieku-tietojärjestelmän käyttöönotosta aiheutuvat tietojärjestelmämuutokset ja liittymät
- toimitilasaneeraukset ja välttämättömät kalustehankinnat
- julkisen hallinnon atk-uudistuksen menosäästöön sopeutuminen
- lisämenot laserkeilauksen palvelusopimukseen
- Maanmittauslaitoksen hallinto- ja toimialuerakenteen käyttöönotto
- ELMA-hankkeen toteuttaminen

Maanmittauslaitoksen henkilöstölle voidaan maksaa tulospalkkiota edellyttäen, että toimintayksikkö ylittää tulostavoitteensa ja että Maanmittauslaitoksen rahoitus tulospalkkion maksamiseen on kunnossa.

Maanmittauslaitoksen rahoituslaskelma sekä tuotto- ja kululaskelma on esitetty liitteessä 2.

2.4 Seuranta ja raportointi

Maanmittauslaitos toimittaa ministeriölle tulostavoitteiden toteuttamisesta väliraportin elokuun lopun tilanteesta. Vuoden 2014 tilinpäätökseen sisältyvä toimintakertomus toimitetaan ministeriölle viimeistään maaliskuun 15. päivänä vuonna 2015.

Tulostavoitteiden toteuman arvioinnissa käytetään valtion tulostietojärjestelmän (Netra) arvosana-asteikkoa: 1 = Tavoitteesta on luovuttu, 2 = Tavoite ei ole toteutunut, 3 = Tavoite on toteutunut osittain, 4 = Tavoite on saavutettu, 5 = Tavoite on ylitetty.

Toimintaympäristöanalyysi (liite 3) päivitetään keväällä ja syksyllä.

Helsingissä 24. päivänä tammikuuta 2014



Jari Koskinen
Maa- ja metsätalousministeri
Maa- ja metsätalousministeriö



Pentti Lähteenoja
Ylijohtaja
Maa- ja metsätalousministeriö



Arvo Kokkonen
Pääjohtaja
Maanmittauslaitos

LIITE 1: TULOSTAVOITTEIDEN TOTEUTTAMISTA TUKEVAT TOIMENPITEET JA NIIDEN AIKATAULUTUS

Yhteiskunnallista vaikuttavuuden tavoitteiden toteuttamista tukevat toimenpiteet ja niiden aikataulut on seuraava:

Toimenpide	Tulos-tavoitteet	Vuosi 2014	Vuosi 2015	Vuosi 2016	Vuosi 2017	Vuosi 2018
1. Aineistot tuotetaan yhteensopiviksi ja saatetaan mahdollisimman laajaan käyttöön	A1	x	x	x	x	x
2. Huolehditaan kiinteistö- ja maastotietojen valtakunnallisen tietopalvelun jatkuvasta toimivuudesta	A1	x	x	x	x	x
3. Tietovarantojen avaamista edistetään.	A1	x	x	x	x	x
4. Avoimen maastotiedon vaikuttavuuden arvioimiseksi kehitetään menetelmä yhteistyössä Aalto-yliopiston kanssa ¹⁾	A1	x				
5. Tietopalvelussa kehitetään INSPIRE-direktiivin mukaisten sähköisten jakelukanavien, erityisesti rajapintapalvelujen tarjontaa, joilla lisätään MML:n tietovarastojen käyttöä	A1	x	x	x	x	x
6. Tietoaineistot ovat saatavilla ajantasaisina rajapintojen tai tiedostopalvelun kautta sekä erikseen luovutettavina tietotuotteina. Räättälöityjä tietopalveluita tuotetaan vain viranomaistarpeita varten.	A1	x	x	x	x	x
7. Suunnitellaan ja toteutetaan Kansalliseen palveluväylään liittyminen perustietovarantojen osalta Kansallisen palveluväylän viitearkkitehtuurin toteutus suunnitelman mukaisesti. ¹⁾	A1	x	x	x		
8. Kiinteistötietojärjestelmän kiinteistörekisteri ja siihen kuuluva kiinteistörekisterikartta sekä lainhuuto- ja kiinnitysrekisteri pidetään jatkuvasti ajan tasalla. Kiinteistörekisterin tietosisältöä perusparannetaan niin, että kaikki keskeiset kiinteistöihin liittyvät tiedot näkyvät suoraan rekisteristä.	A1	x	x	x	x	x
9. Maastotiedoista ajantasaistetaan vuosittain tie- ja osoitetiedot sekä rakennustiedot, muut kohteet alueen muutosnopeudesta riippuen 5—10 vuoden välein	A1	x	x	x	x	x
10. Huolehditaan kansallisen metatietopalvelun toimivuudesta ja kansalliseen paikkatietoportaaliin ja palvelukokonaisuuteen liittyvistä muista toimenpiteistä em. säädösten mukaisesti.	A1	x	x	x	x	x
11. Lainhuuto- ja kiinnitysrekisterin tietojen perusparannusta jatketaan, jotta sähköistä asiointia ja sähköisiä palveluja voidaan merkittävästi lisätä.	A1	x	x	x	x	x
12. Maastotietojärjestelmästä kehitetään yleisten kartastotöiden strategian vision mukaisesti entistä parempi ja monikäyttöisempi paikkatiedonhallinnan yhteinen perusta koko julkiselle hallinnolle ja myös muille toimijoille (ns. yhteinen referenssiaineisto). Järjestelmän tieto- ja laatumalleissa huomioidaan entistä laajemmin ja systemaattisemmin käyttäjävirastojen, kuntien ja muiden keskeisten käyttäjäryhmien tietotarpeita ja teknisiä vaatimuksia. Järjestelmän kehittämisessä on huomioidaan myös lisääntyvät kansainväliset vaatimukset.	A1	x	x	x	x	x
13. Vähennetään palvelutasossa olevia eroja maan eri osien välillä.	A2	x	x	x	x	x
14. Yhtenäisillä toimintatavoilla varmistetaan asianosaisten oikeusturvan yhdenmukainen toteutuminen.	A2	x	x	x	x	x
15. Asiakkaiden käytettävissä on tehokas ja toimiva asiakaspalautejärjestelmä, jota hyödynnetään toiminnan kehittämisessä. Keskeisten palvelujen osalta asiakastytyvyisyys selvitetään vuosittain.	A2	x	x	x	x	x
16. 3D-kiinteistönmuodostamisen mahdollistavan lainsäädännön sekä tarpeellisten järjestelmä- ym. muutosten valmistelu. ¹⁾	A2	x	x	x		
17. Yleiseurooppalainen korkeusjärjestelmä (N2000) otetaan käyttöön. ¹⁾	A2	x	x			
18. Kiinteistötunnusjärjestelmä uudistetaan yhteistyössä eri sidosryhmien kanssa. ¹⁾	A2	x				
19. Maanmittauslaitos tekee esiselvityksen Perämeren sekä Tornion - Muonionjoen epäselvistä kalas-	A2	x	x			

tusoikeuksista.						
20. Paikkatietoinfrastruktuurin käyttöönottoa edistetään kehittämällä paikkatiedon palvelualustaa ja yleistä karttakäyttöliittymää yhteistyössä eri sidosryhmien kanssa.	A3	x	x	x	x	x
21. Tilusjärjestelyiden keinoja hyödynnetään ja niistä tiedotetaan maa- ja metsätalouden edellytysten parantamiseksi ja maantie-, rautatie-, luonnonsuojelu- ym. hankkeiden kiinteistöjen käytölle aiheuttamien haittojen poistamiseksi ja vähentämiseksi sekä kiinteistöjen tarkoituksenmukaisen käytön turvaamiseksi.	A4	x	x	x	x	x
22. Tilusjärjestelyiden toimintamalleja ja tuotteita kehitetään asiakaslähtöisesti.	A4	x	x	x	x	x

¹⁾ Toimenpide toteutetaan erillisenä kehittämisprojektina

Toiminnallisen tuloksellisuuden tavoitteiden toteuttamista tukevat toimenpiteet ja niiden aikataulus on seuraava:

Toimenpide	Tulos-tavoitteet	Vuosi 2014	Vuosi 2015	Vuosi 2016	Vuosi 2017	Vuosi 2018
1. Yksinkertaistettu maanmittaustoimitusten hinnasto sekä sen laskentaprosessi otetaan käyttöön vuonna 2014. ¹⁾	B1	x				
2. Olemassa olevia kumppanuuksia kehitetään ja uusia luodaan tarpeiden mukaan.	B2	x	x	x	x	x
3. Kansainvälinen toiminta luo kontakteja muihin organisaatioihin ja tukee oman toiminnan kehittämisen tarpeita.	B2	x	x	x	x	x
4. Hallinnon riskienhallintaa parannetaan ja valmiutta muutoksiin kehitetään	B2	x	x	x	x	x
5. Valtion konsernipalveluja hyödynnetään täysimääräisesti.	B2	x	x	x	x	x
6. Green Office -toiminta vakiintuu.	B2	x	x	x		
7. Maanmittauslaitoksen valtakunnallinen monipaikkaisen työn toimitila- ja työympäristökonsepti otetaan käyttöön vaiheittain	B2	x	x	x	x	x
8. Prosessien ja tietojärjestelmien kehittämisessä panostetaan sähköisen asioinnin ja erityisesti kaksisuuntaisen asioinnin ratkaisuihin	B3	x	x	x	x	x
9. Sähköiseen identiteettiin perustuvaa tietojärjestelmien pääsynhallintaa kehitetään edelleen. Luottamusverkoston (VIRTU) piirissä olevien sovellusten määrää kasvatetaan. ¹⁾	B3	x	x	x		
10. Parannetaan kiinteistötietojärjestelmän uuden kirjaamisosan ja kiinteistökaupan verkkopalvelun toiminnallisuutta. Valmistaudutaan kiinteistökaupan verkkopalvelun laajamittaiseen käyttöön vuonna 2015. ¹⁾	B3	x	x	x		
11. ICT - tietoturvasojen osalta perustaso on saavutettu. Korotettu tietoturvaso saavutetaan jatkuvissa sovelluspalveluissa ja prosesseissa syksyllä 2015. ¹⁾	B3	x	x			
12. Otetaan käyttöön lokienhallintajärjestelmä vaiheittain. Tuotanto- ja tukijärjestelmien lokitus, automatisoitu seuranta ja lokien laajat raportointimahdollisuudet tehostavat toimintaa ja parantavat oikeusturvaa. ¹⁾	B3	x	x	x		
13. Maanmittauslaitoksen kokonaisarkkitehtuurin nykytilan kuvaus tehdään valmiiksi ja käynnistetään strategisesti tärkeiden arkkitehtuurikohteiden tavoitekuvausten määrittely. ¹⁾	B3	x	x			
14. Otetaan käyttöön valtion yhteiset talous- ja henkilöstöhallinnon prosessit ja niitä tukeva Kieku-tietojärjestelmä. ¹⁾	B3	x	x			
15. Aineistot tuotetaan vahvistettujen laatumallien mukaisesti. Toimitustuotannon yhteinen laatumalli käyttöön otetaan.	B3	x	x	x	x	x

16. Laadun ja toiminnan kehittämistä jatketaan itsearviointien sekä sisäisten ja ulkoisten auditointien pohjalta.	B3	x	x	x	x	x
---	----	---	---	---	---	---

¹⁾ Toimenpide toteutetaan erillisenä kehittämisprojektina

Voimavarojen hallintaan liittyvien tavoitteiden toteuttamista tukevat toimenpiteet ja niiden aikataulus on seuraava:

Toimenpide	Tulos-tavoitteet	Vuosi 2014	Vuosi 2015	Vuosi 2016	Vuosi 2017	Vuosi 2018
1. Osaamista ylläpidetään ja kehitetään suunnitelmallisesti toimintaympäristön muutoksista johtuviin tarpeisiin. Lähtökohtana on, että henkilöstön osaaminen vastaa toiminnan tavoitteiden vaatimuksia.	C1	x	x	x	x	x
2. Oppimispolkutoimintamallia hyödynnetään edelleen ja sovelletaan uusille alueille.	C1	x	x	x	x	x
3. Seniorihenkilöstön osaamista ja hiljaista tietoa siirretään nuoremmalle tekijäpolvelle tehostetulla mentorointiohjelmalla.	C1	x	x	x	x	x
4. Valmistaudutaan uusien tuottavuutta ja taloudellisuutta edistävien verkko-oppimismenetelmien hyötykäyttöön.	C1	x	x	x	x	x
5. Tuottavuuden, työn vaatimukset ja henkilöstön tarpeet huomioon ottavia työn tekemisen malleja kehitetään laitoksen tarpeisiin. ¹⁾	C1, C5	x	x	x	x	x
6. Esimiestyö muuttuu ammatiksi. Tätä tuetaan ottamalla käyttöön Esimiestyön laatumalli - kokonaisuus. Esimiehen käsikirjaa kehitetään edelleen.	C2	x	x	x	x	x
7. Tehtävät ja voimavarat on saatettu priorisoimalla tasapainoon	C3, C4	x	x	x	x	x
8. Maanmittauslaitos osallistuu vaikuttavuus- ja tuloksellisuusohjelman toimeenpanoon.	C3, C4	x	x	x	x	x
9. Maa- ja metsätalousministeriön tietopalvelukeskuksen tietotekniikan kehittämistehtäviä, Geodeettisen laitoksen tutkimus- ja kehittämistehtävät, Maanmittauslaitoksen paikkatietojen yhteiskäytön edistämiseen liittyviä tehtäviä ja mahdollisuuksien mukaan hallinnonalan eri virastojen muita toimialariippuvia tietotekniikan kehittämistehtäviä valmistaudutaan keskittämään vuoden 2015 alusta lukien Maanmittauslaitokseen (ELMA-hanke). ¹⁾	C3, C4	x	x			
10. Otetaan käyttöön toimitilakonsepti ja toteutetaan toimitilauudistukset vaiheittain Maanmittauslaitoksen palvelupisteissä konseptin mukaisesti. ¹⁾	C4, C5	x	x	x	x	x
11. Kehitetään Maanmittauslaitoksen valtakunnallista ja paikallista asiakaspalvelutoimintaa.	C4, C5	x	x			

¹⁾ Toimenpide toteutetaan erillisenä kehittämisprojektina

LIITE 2: TOIMINNALLISEN TULOKSELLISUUDEN JA VOIMAVAROJEN HALLINNAN LISÄTIEDOT

Maksullista toimintaa koskevat keskeiset tunnusluvut on esitetty seuraavassa taulukossa.

Selite	Toteuma 2011	Toteuma 2012	Ennuste 2013	Tavoite 2014	Alustava tavoite 2015	Alustava tavoite 2016	Alustava tavoite 2017	Alustava tavoite 2018
Maanmittaustoimitukset								
- Tuotot yhteensä	48 014	46 137	42 100	40 234	40 000	40 000	40 000	40 000
- Kustannukset yhteensä (erillis- ja yhteis-)	46 263	46 550	42 099	40 277	40 000	40 000	40 000	40 000
- Kustannusvastaavuus (tuotot - kustannukset)	1751	-413	1	-43	0	0	0	0
- Kustannusvastaavuus, %	104	99	100	100	100	100	100	100
Kirjaamisasiat								
- Tuotot yhteensä	15 455	14 879	15 000	19 614	18 500	18 500	18 500	18 500
- Kustannukset yhteensä (erillis- ja yhteis-)	17 247	17 919	18 500	19 664	18 500	18 500	18 500	18 500
- Kustannusvastaavuus (tuotot - kustannukset)	-1 792	-3 040	-3 500	-50	0	0	0	0
- Kustannusvastaavuus, %	88	83	81	100	100	100	100	100
Kiinteistötietojärjestelmän tietopalvelu								
- Tuotot yhteensä	9 449	8 569	7 900	8 044	7 500	7 500	7 000	7 000
- Kustannukset yhteensä (erillis- ja yhteis-)	7585	7 650	7 900	8 006	7 500	7 500	7 000	7 000
- Kustannusvastaavuus (tuotot - kustannukset)	1864	919	0	38	0	0	0	0
- Kustannusvastaavuus, %	120	112	100	100	100	100	100	100
Muut julkisoikeudelliset suoritteet								
- Tuotot yhteensä	2 231	2 134	2 011	1 571	1 500	1 500	1 500	1 500
- Kustannukset yhteensä (erillis- ja yhteis-)	2021	2 133	2 011	1 570	1 500	1 500	1 500	1 500
- Kustannusvastaavuus (tuotot - kustannukset)	210	1	0	1	0	0	0	0
- Kustannusvastaavuus, %	109	100	100	100	100	100	100	100
Muut suoritteet								
- Tuotot yhteensä	4 900	4 016	2 527	2 163	2 100	2 100	2 000	2 000
- Kustannukset yhteensä (erillis- ja yhteis-)	4272	4 114	2 486	2 067	2 050	2 050	1 950	1 950
- Kustannusvastaavuus (tuotot - kustannukset)	628	-98	41	96	50	50	50	50
- Kustannusvastaavuus, %	113	98	101,7	105	102	102	103	103

Päätoimintojen kustannukset ja henkilötyövuodet on esitetty seuraavissa taulukoissa.

	2012 tilinpäätös			2013 ennuste			2014 tavoite		
	Kust., 1 000 €	Tuotot 1 000€	Htv tot	Kust., 1 000 €	Tuotot 1 000€	Htv kehys	Kust., 1 000 €	Tuotot 1 000€	Htv kehys
Maksullinen toiminta ¹⁾									
Toimitustuotanto	46 550	46 137	616	42 319	42 320	604	40 234	40 277	572
Kirjaamisprosessi	17 919	14 879	242	18 918	18 918	234	19 664	19 614	299
Tietopalvelut-prosessi ²⁾	13 897	14 719	131	11 494	11 538	124	11 643	11 778	123
Budjettirahoitteinen toiminta ¹⁾									
Maastotietotuotantoprosessi	15 347	333	201	15 791	670	216	18 150	1 340	216
Säädösperusteisten rekisterien ylläpitoprosessi	11 256	6	196	12 239	0	205	13 620	0	207
Toimitustuotanto	6 431	466	89	7 436	0	118	9 074	0	94
Kirjaamisprosessi	1 492	0	21	1 840	0	32	1 532	0	27
Kehittäminen ja muu tuotanto	13 320	1 133	283	17 115	1 193	344	14 199	568	305
Yhteensä	126 212	77 673	1 779	127 152	74 639	1 877	128 116	73 577	1 843

¹⁾ Sisältää mm. tukipalvelut, yleishallinnon ja johtamisen

²⁾ Maksullisen toimintaan kohdistuvat asiakaspalvelun henkilötyövuodet ovat Tietopalvelut-prosessilla ja budjettirahoitteinen osuus on muussa tuotannossa. Asiakaspalvelun kustannukset on kohdistettu maksullisen toiminnan kustannuksiksi.

Päätoiminnot	Toteuma 2011	Toteuma 2012	Ennuste 2013	Tavoite 2014	Alustava tavoite 2015	Alustava tavoite 2016	Alustava tavoite 2017	Alustava tavoite 2018
A. Ministeriötaso ja hallinnon sisäiset tehtävät ¹⁾								
- tuotot								
- kustannukset								
- htv								
B. Viranomais- ja asiantuntijatoiminta sekä muiden julkishyödykkeiden tuottaminen ja näiden edellyttämä kehittäminen ²⁾								
- tuotot	76 148	73 657	72 112	71 414	69 000	69 000	67 000	67 000
- kustannukset	120 869	122 098	124 666	126 049	126 000	126 000	126 000	126 000
- htv	1 829	1 773	1 871	1 838	1 784	1 784	1 784	1 784
C. Tutkimustoiminta ³⁾								
- tuotot								
- kustannukset								
- htv								
D. Muut palvelut ja tuotteet ulkoisille asiakkaille ⁴⁾								
- tuotot	4 900	4 016	2 527	2 163	1 900	1 900	1 900	1 900
- kustannukset	4 272	4 114	2 486	2 067	1 800	1 800	1 800	1 800
- htv	10	7	6	5	4	4	4	4
Tuotot yhteensä	81 048	77 673	74 639	73 577	70 900	70 900	68 900	68 900
Kustannukset yhteensä	125 141	126 212	127 152	128 116	127 800	127 800	127 800	127 800
Htv yhteensä	1 839	1 780	1 877	1 843	1 788	1 788	1 788	1 788

¹⁾ MMM:n toiminta ja mm. Tiken muille virastoille tuottamat palvelut

²⁾ Annetut lakisääteiset tai muuten määrätyt viranomais- ja asiantuntijatehtävät; esim. valvonta, tarkastus, selvitykset, tilastointi, seurannat, rekistereiden ja järjestelmien ylläpito, riskien arvioinnit, politiikan valmistelun tuki, kalanviljely, valtakunnan metsien inventointi, painovoimajärjestelmien ylläpito jne. sekä näihin liittyvä menetelmä- ja muu kehitystyö.

³⁾ Tutkimus- ja kehittämistoiminta yhteiskunnalliseen käyttöön

⁴⁾ Lähinnä liiketaloudelliset suoritteet, kuten analyysipalvelut ulkoisille asiakkaille, tilaustutkimukset, muu maksullinen palvelutoiminta ja tuotemyynti

Maanmittauslaitoksen rahoituslaskelma on esitetty seuraavassa taulukossa:

(1 000 €)	Toteuma 2011	Toteuma 2012	Ennuste 2013	Tavoite 2014	Alustava tavoite 2015	Alustava tavoite 2016	Alustava tavoite 2017	Alustava tavoite 2018
RAHOITUSLÄHTEET								
Toiminnan kokonaisrahoitus (tulot ja menot), josta	126 211	129 307	127 770	125 984	121 018	120 018	117 018	116 018
Toimintamenomomentin rahoitus yhteensä, josta	126 027	128 998	127 700	125 984	121 018	120 018	117 018	116 018
- Nettomääräraha / nettokäyttö	44 966	52 018	56 700	52 407	50 118	48 118	47 118	46 118
- Yhteisrahoitus valtion talousarvion sisällä (LKP 3978)	5	7		211	0	0	0	0
- Yhteisrahoitus EU:lta (LKP 3971)								
- Muu yhteisrahoitus valtion talousarvion ulkopuolelta (LKP:t 3970 ja 3979)								
- Maksullinen toiminta (LKP 30 -alk.)	80 031	75 578	70 000	71 419	70 000	70 000	68 000	68 000
- Muut tulot (mm. muut 3-alk. sekä 50-, 60 ja 80-alk. LKP:t)	1 025	1 395	1 000	1 947	900	900	900	900
Muu valtion TA-rahoitus (muiden mom. määrärahat)	183,6	308,9	70	0	0	0	0	0
Toimintamenomomentin rahoitus								
Nettokäyttö/ -käyttöarvio	44 966	52 018	56 700	52 407	50 118	49 118	47 118	46 118
TP/Budjetoitu/TAE	54 586	53 934	50 897	50 463	46 118	46 118	46 118	46 118
Edelliseltä vuodelta siirtynyt määräraha (arvio)	26 974	36 594	38 510	32 707				
Seuraavalle vuodelle siirtyvä määräraha (arvio) ¹⁾	36 594	38 510	32 707					

¹⁾ Maanmittauslaitoksen toimintamenomomentin aiemmilta vuosilta siirtynyt määräraha varataan käytettäväksi tulossopimuksessa esitettyihin kohteisiin

Maanmittauslaitoksen tuotto- ja kululaskelma on esitetty seuraavassa taulukossa:

Tuotto- ja kululaskelma (1 000 euroa)	Toteuma 2011	Toteuma 2012	Ennuste 2013	Tavoite 2014	Alustava tavoite 2015	Alustava tavoite 2016	Alustava tavoite 2017	Alustava tavoite 2018
TOIMINNAN TUOTOT	81 050	77 107	73 000	73 438	70 900	70 900	68 900	68 900
Maksullisen toiminnan tuotot	80 031	75 578	71 480	71 419	70 000	70 000	68 000	68 000
Vuokrat ja käyttökorvaukset	21	22	20	21	0	0	0	0
Muut toiminnan tuotot	998	1 507	1 500	1 998	900	900	900	900
TOIMINNAN KULUT	124 888	125 314	127 000	127 932	123 500	123 500	122 500	122 500
Aineet, tarvikkeet, tavarat	2 683	2 781	3 000	2 465	2 500	2 500	2 500	2 500
- Ostot tilikauden aikana	2 757	2 754	3 000	2 465	2 500	2 500	2 500	2 500
- Varastojen lisäys(-)/vähennys(+)	-74	27	0	0	0	0	0	0
Henkilöstökulut	87 957	86 825	85 000	84 369	83 000	83 000	82 000	82 000
Vuokrat	11 365	11 260	11 000	11 487	11 000	11 000	11 000	11 000
Palvelujen ostot	16 971	20 464	21 000	19 369	18 000	18 000	18 000	18 000
Muut kulut	5 469	5 449	5 000	7 123	6 000	6 000	6 000	6 000
Valmistu omaan käyttöön (-)	-5 057	-7 048	-3 000	-2 700	-2 500	-2 500	-2 500	-2 500
Poistot	5 179	4 909	5 000	5 594	5 500	5 500	5 500	5 500
Sisäiset kulut	0	0	0	0	0	0	0	0
JÄÄMÄ I	-43 838	-48 206	-54 000	-54 494	-52 600	-52 600	-53 600	-53 600
RAHOITUSTUOTOT JA -KULUT	467	544	500	410	400	400	400	400
SATUNNAISET TUOTOT JA -KULUT	3	17	20	50	50	50	50	50
JÄÄMÄ II	-43 368	-47 645	-53 480	-54 034	-52 150	-52 150	-53 150	- 53 150
SIIRTOTALOUDEN TUOTOT JA -KULUT								
Siirtotalouden tuotot	0	0	0	0	0	0	0	0
Siirtotalouden kulut	-3 522	-2 161	-2 000	-2000	-2000	-2000	-2000	-2000

LIITE 3: TOIMINTAYMPÄRISTÖANALYYSI

Yhteiskunnallinen kehitys

Yleiset taloudelliset suhdanteet vaikuttavat politiikkasektoriin pääasiassa rakentamisen ja siihen kytkeytyvän kiinteistökaupan kautta. Erityisesti maanmittaustoimitusten ja kirjaamisasioiden kysyntä seuraa yleisiä taloudellisia suhdanteita pienellä viiveellä. Yleisen taloudellisen tilanteen alkaessa aikanaan elpyä niiden kysynnän on arvioitu vähitellen nousevan sopimuskaudella, mutta rakennemuutoksesta ja rakentamisen suuntautumisesta johtuen kehityksen arvioidaan olevan alueellisesti epätasaista. Myös muiden tuotteiden ja palvelujen kysynnän kehityksessä on alueellisia eroja. Euroopan epäselvä tilanne vaikeuttaa talouden kehityksen arviointia.

Perustietovarantojen rooli hallinnon ja siihen liittyvien palveluiden järjestämisessä vahvistuu. Tarve hallinnon palveluiden ja tuotantoprosessien sähköistämiseen lisääntyy, mikä korostaa tietovarantojen ja tietojärjestelmien toimivuutta ja yhteiskäyttöisyyttä.

Asiakkaiden ja yhteiskunnan tarpeet ohjaavat yhä selvemmin palvelutuotantoa. Asiakkaat vaativat nopeaa, laadukasta ja hinnaltaan edullista palvelua. Kiinteistötiedon kanssa käytetään ja tarvitaan yhä useammin maankäytön oikeuksia ja rajoituksia koskevaa tietoa. Maastotietojen käyttö yhdessä maankäyttötietojen kanssa on kasvussa. Eri tietovarantojen yhteiskäyttöön perustuvien verkopalveluiden kysyntä ja tarve kasvavat ja tietojen liitettävyyden erilaisiin Internet-pohjaisiin käyttösovelluksiin on yhä tärkeämpää.

Erityisesti yksinkertaisten asioiden käsittely siirtyy verkkoon. Samalla siirrytään kohti automaattisia päätöksentekoprosesseja. Sähköisestä asiointista tulee vuorovaikutteista, ja vahvaan tunnistautumiseen perustuvaa sähköistä asiointia lisätään, mikä on askel kohti kansalaisen keskitettyjen palvelujen käyttöä. Palvelujen teknisen rungon (palveluväylän) rakentuessa ja yhtenäistyessä ns. rajapintapalvelut yleistyvät tietopalvelussa. Lisääntyvä tietojen käyttö lisää sekä käyttökonekoneeseen että sisältöön liittyvän viranomaisneuvonnan tarvetta.

Sekä kiinteistörekisterin että lainhuuto- ja kiinnitysrekisterin tietosisältöön kohdistuu parantamisodotuksia. Maastotiedoilta odotetaan ajantasaisuutta erityisesti liikenneyhteyksien, osoitteiden ja rakennusten osalta.

Maastotietokannalla on tärkeä rooli yhtenäisenä koko maan kattavana pohja-aineistona. Tietohallintolaissa (2011/634) perusrekistereihin rinnastetaan myös maastotietojärjestelmä, jota julkisen hallinnon viranomaisen tulee käyttää, mikäli viranomaisen toiminta edellyttää näiden tietojen käyttöä. Tämä lisää tietosisältöön, laatuun ja tietojen satavuuteen liittyviä vaatimuksia. Koska maastotietoja kerätään ja ylläpidetään sekä valtionhallinnossa että kunnissa, voidaan tuotantoa tehostaa yhteistyötä lisäämällä ja parantamalla.

Euroopan yhdentymiskehitys ja muu kansainvälistyminen vaikuttavat politiikkasektorin ja Maanmittauslaitoksen toimintaan. Euroopan Unionin komissio haluaa entistä enemmän vaikuttaa siihen, minkälaisia paikkatietoja koko unionin alueelta kerätään. Uudistamistarve kohdistuu ETRS89-järjestelmän käyttöön siirtymisen jälkeen erityisesti N2000-korkeusjärjestelmän käyttöönottoon sekä keskeisten paikkatietoaineistojen kohde- ja tietomallien yhdenmukaistamiseen ja helpokäyttöisiin tietopalveluihin.

Kiinteistöjen vaihdantaan ja panttaukseen liittyvä, valtioiden rajat ylittävä tiedon tarve kasvaa EU:n sisämarkkinoilla. eJustice-hankkeessa halutaan rakentaa laaja eurooppalainen sähköinen oikeudellisten menettelyjen ja tiedonjakelun verkosto. Sen tavoitteena on myös ns. EULIS-jäsenmaiden kiinteistörekisterien sisällyttäminen sen palveluun tavalla tai toisella. Myös 22 eurooppalaisen maan kaupparekisterien yhteinen tietopalvelu (EBR) parantaa rajojen yli tapahtuvaa kiinteistötietojen hyödyntämistä.

INSPIRE-direktiivin toimeenpano laajenee uusiin aineistokokonaisuuksiin ja edellyttää aineistojen saatavuuden ja yhteiskäyttöisyyden kehittämistä. Direktiivi ja paikkatietojen tehokas yhteiskäyttö edellyttävät yhteisten standardien ja suositusten soveltamista aineistojen keruussa, ylläpidossa ja tietopalvelussa myös kansallisesti. Yhtenäisen metatiedon merkitys kasvaa samalla.

Kiinteistö- ja maastotietojen tietovarastojen hallinto-organisaationa, tuottajana ja asiantuntijana Maanmittauslaitoksella on merkittävä rooli kansallisen paikkatietoinfrastruktuurin rakentamisessa ja ylläpidossa. INSPIRE-direktiivin kansallinen toimeenpano edellyttää tiedontuottajien tukemista ja yhteistoimintaa. Tämä rooli merkitsee Maanmittauslaitoksen tukitoimintaan kohdistuvien vaati-

musten ja vaikuttavuuden kasvua niin muiden paikkatietotoimijoiden kuin paikkatietoaineistojen käyttäjien suuntaan. Maanmittauslaitoksen vastuulla on myös direktiivin edellyttämien tietojen haku- ja käytön tukipalvelujen järjestäminen.

Teknologian kehitys

Tekniikka kehittyy koko ajan, mikä näkyy maanmittaus- ja paikkatietotehtävissä käytettävän teknologian jatkuvana uudistamistarpeena. Tietotekniikan merkitys tulee edelleen korostumaan yhteiskunnallisten tavoitteiden toteuttamisessa. Tietotekniikka ja sen hyödyntämiseen liittyvät prosessit ja yhteistyörakenteet ovat entistä näkyvämmiin kriittinen menestystekijä.

Kehittyvä tietotekniikka ja tehokkaat tietoverkot luovat myös merkittäviä uusia mahdollisuuksia. Yhteys viranomaisen ja kansalaisen välille syntyy yhä useammin tietoverkon kautta, ja myös sähköinen asiointi on yhä useammin vuorovaikutteista. Kansalaisten IT-osaamisen taso kohoaa edelleen, ja he odottavat, että myös hallinnon verkkopalvelut ovat kattavia. Organisaatiot rakentavat asiakasrajapintansa tietoverkkopohjaisiksi joko nykyisten palvelumuotojen rinnalle tai niitä korvaamaan. Avointa lähdekoodia käytetään yhä yleisemmin julkisen hallinnon tietojärjestelmien kehittämisessä.

Langattomien verkkojen yleistyminen on mahdollistanut, että tietoaineistoihin päästään käsiksi ja järjestelmiä voidaan hyödyntää ajasta ja paikasta riippumatta. Etäläsnäolon mahdollistavat teknologiat otetaan vähitellen laajemmin käyttöön, mikä vähentää matkustamistarvetta ja siten pienentää merkittävästi organisaation ekologista jalanjälkeä. Liikkuva työ ja joustavat työajat tulevat yleistymään. Vaatimukset erityisesti viestintäteknologian reaaliaikaisten sovellusten, kuten mobiili- ja pikaviestinnän, videoneuvotteluiden ja ryhmätyötekniikoiden käyttämiseksi kasvavat. Tämä kehitys korostaa varautumisen ja tietoturvan kehittämisen tarvetta.

Mobiiliteknologian käyttö yleistyy myös erilaisissa loppukäyttäjien sovelluksissa. Paikannusta, paikkatietoja ja navigointipalveluja käytetään yhä laajemmin elinkeinoelämän tarpeisiin, turvallisuutta lisäämässä, arkipäivän asiointitehtävissä sekä harrastustoiminnassa. Paikkatietoteknologia ja paikkatiedot integroituvat osaksi organisaatioiden operatiivisia tietojärjestelmiä. Peruspaikkatiedon tarjonta lisääntyy ja kansainvälistyy. Aineistoihin ja palveluihin kohdistuvat vaatimukset muuttavat käytön kehityksen myötä.

Laserkeilausaineistoja aletaan hyödyntää laajemmin sekä itsenäisenä aineistona että myös muiden maastotietojen ajantasaistuksessa ja keruussa. Parhaillaan kerätään tietoa ja kokemuksia tekniikoista, joilla voidaan tehdä matalien vesialueiden pohjien topografian ja syvyystietojen kartoitusta. Tekniikan kypsyttyä on mahdollista aloittaa uuden tyyppinen kartoitustoiminta ainakin tärkeimmillä meren rannikkoalueilla.

Kansainvälinen kehitys

Kansainvälinen kehitys vaikuttaa maanmittaus- ja paikkatietoalan kehitykseen sekä suoraan että välillisesti EU-yhteistyön ja – lainsäädännön kautta. Aineistojen lisääntyvä kansainvälinen käyttö ja siihen liittyvät tekniset, sisällölliset ja juridiset vaatimukset edellyttävät laajempaa osallistumista standardointiin, yhteisten tavoitteiden määrittelyyn ja muuhun yhteistyöhön.

Kansainvälisen yhteistoiminnan laajeneminen on myös yhä merkittävämpi osa Maanmittauslaitoksen muuttuvaa toimintaympäristöä ja tehtäväaluetta. Maanmittauslaitoksen Kansainvälisen toiminnan strategian mukaan pohjoismaisen ja lähialueyhteistyön rinnalla tärkeintä on Euroopan Unionin ja koko Euroopan alueen käsittävä yhteistyö. Laitosten väliset aie- ja puitesopimukset määrittelevät yhteistyön sisällön ainakin pohjoismaisella ja lähialueetasolla.

Eurooppalaisen referenssiaineiston luominen ja EU:n paikkatietojen yhdenmukaistamistavoitteet vaikuttavat Maanmittauslaitoksen toimintaan. EU:n jäsenvaltioiden rajat ylittävä rekisteri- ja sijaintietojen kysyntä kasvaa. Kansainväliset hankkeet kuten INSPIRE, ELF, EULIS, GMES, Arctic SDI, eJustice ja Mortgage Credit in the EU edellyttävät Maanmittauslaitoksen aktiivista osallistumista.

Muu toimintaympäristössä tapahtuvat kehitys

Maanmittauslaitoksen toiminta jakaantuu maksulliseen ja budjettirahoitteiseen toimintaan. Budjettirahoituksen tasoon vaikuttavat valtiontalouden tilan kehittyminen lähivuosina sekä vaikuttavuus- ja tuloksellisuusohjelman toteuttaminen. Tällä hetkellä ollaan menossa kohti niukkenevien talous-

arvioresurssien aikaa. Maksullisessa toiminnassa tehokkuus, hyvä kustannuslaskenta ja maksujen ajantasaisuus takaavat, että kustannukset voidaan kattaa.

Digitaaliset maastotietoaineistot avattiin 1.5.2012 maksuttomaan käyttöön. Maksuttomuuden piiriin tulevien aineistojen määrä todennäköisesti lisääntyy sopimuskauden aikana. Avautuessaan näiden tietoaineistojen ylläpito, tietopalvelu ja tuki kasvattavat budjettirahoituksen tarvetta.

Hallinnon kasvava riippuvuus tietotekniikasta lisää sekä uusien hankintojen että olemassa olevien järjestelmien ylläpidon rahoitustarvetta. Tietovarastojen perusparannushankkeiden valmistuttua saadaan osa investoinneista tosin takaisin toiminnan tehostumisen kautta syntyvinä säästöinä.

Tilusjärjestelyjen kysyntä pysyy viime vuosien tasolla. Tilusjärjestelyjä käytetään yhtenä maatalouden tuottavuuden parantamisen välineenä. Kiinteistötoimitusten tukemiseen talousarviossa osoitettu määräraha ei kuitenkaan kasvane merkittävästi, minkä vuoksi joudutaan etsimään sekä vaikuttavuudeltaan nykyistä tehokkaampia keinoja käyttää myönnettyä määrärahaa että muita rahoituslähteitä.