

Lantmäteriverkets samhällsansvarsrapport 2020



INNEHÅLLSFÖRTECKNING

4 PUFFAR AV GENERALDIREKTÖREN 2020

5 LANTMÄTERIVERKET I KORTHET

6 UTVECKLING OCH LEDNING AV SAMHÄLLSANSVARET

7 INFORMATION SOM TJÄNAR SAMHÄLLET

Informationen ökar i betydelse

Tillförlitliga registeruppgifter skapar stabilitet i samhället

Terrängdatabasen är underlaget för kartor

Bostadsdatasystemets tjänster utvidgades

Samarbete med laserskanning och flygfotografering sparar kostnader och förbättrar kvaliteten på informationen

Forskning i geografisk information möjliggör en hållbar utveckling

Säkrare räddningsoperationer i städerna

Från idé till försök

11 EN VÄLMAENDE PERSONAL

Kulturen med mobilt arbete tog oss genom undantagsförhållandena

Personalens välbefinnande stöddes på många sätt

Ingen sommaranställning drogs tillbaka på grund av de exceptionella förhållandena

Arbetsplatser i alla delar av Finland

Möjligheter för arbetstagarna att utvecklas

Nätverket av handledare bidrog till den gemensamma framgången

Planen för främjande av likabehandling av externa intressentgrupper färdigställdes

14 HÅLLBAR MILJÖ

Informationen är en del av planeringen av en mer hållbar miljö

Geodetiska mätningar stöder forskning i klimatförändringen

Ägoregleringar ger jord- och skogsbruket livskraft

Privatbilismens omfattning har beräknats på lång sikt

Samhällsansvaret beaktas i anvisningarna om upphandling

Effektiviteten av lokalutnyttjande på god nivå

Green Office-arbetet fortsattes

17 ANSVAR I VERKSAMHETSSÄTTET OCH EKONOMIN

Verksamheten fortsatte under trygga former under undantagsförhållandena

Kundnöjdheten var fortsatt hög

Ekonomins hållbarhet stärktes

Publikationen God praxis vid Lantmäteriverket stöder utvecklingen av samhällsansvaret

Internationellt samarbete i många forum

Målet är en transparent och rättvis verksamhet

Tillgänglighetsteamet inledde verksamheten

Skannade mikrofilmer sparade kostnader och gjorde det möjligt att arbeta på distans

20 GRI INDEX

ARBETETS
PRODUKTIVITET

+2,3 %

KUND-
NÖJDHET

89 %

STÖRNINGSFRIHET I
ELEKTRONISKA TJÄNSTER

99,9 %

EFFEKTIVITET I
LOKALUTNYTTJANDE

18,9 M²/ÅV

NYA ANSTÄLLDA/
SOMMARJOBBARE

191/100

TOTAL
PRODUKTIVITET

+1,7 %

REFERENTGRANSKADE
VETENSKAPLIGA PUBLIKATIONER

114

EXPERIMENTIDÉER FRÅN
PERSONALEN FINANSIERADES

9



PUFFAR AV GENERALDIREKTÖREN 2020

Året karakteriserades av coronapandemin och tvingade oss att arbeta utanför vår bekanta kontorsmiljö. Personalen anpassade sig snabbt till den nya situationen och resultatmålen för året uppnåddes som planerat. Jag vill rikta ett varmt tack till våra anställda för ett bra arbete för våra kunders och medborgarnas väl.

Stora utvecklingsprojekt, som bostadsdatasystemet och adressregistersystemet fortskred också enligt planerna i samarbete med våra partner. Vi samarbetade virtuellt och flexibelt med de viktigaste intressentgrupperna.

År 2020 satsade vi också på att förnya vårt ledningssystem och vår organisation i enlighet med de strategiska målen. För våra kunders del kommer den interna omstruktureringen att komma till uttryck i en ännu bättre service. Strukturerna sågs över och nya personer rekryterades för nya roller och uppgifter. Under året började nästan 200 nya arbetstagare arbeta vid Lantmäteriverket. Dessutom anställdes cirka 100 sommararbetare.

Det hände mycket även i fråga om utvecklingen av samhällsansvaret: vi började utarbeta ett samhällsansvarsprogram som blir klart i slutet av 2021. Samhällsansvarsprogrammet är ett verktyg för ledning av samhällsansvaret i framtiden. Publikationen [God praxis vid Lantmäteriverket](#), en samling viktiga principer som färdigställdes i slutet av 2020, utgör ett bra underlag för programmet.

Med tillförsikt mot framtiden,

Arvo Kokkonen
Generaldirektör



LANTMÄTERIVERKET I KORTHET

Lantmäteriverket tryggar jordägandet och kreditgivningssystemet genom att upprätthålla information om fastigheter och aktielägenheter i sina register samt genom att sörja för registreringar av ägarskap och inteckningar. Dessutom hanterar Lantmäteriverket terrängdata och framställer kartor, flygbilder och laserskannat material över hela Finland. Lantmäteriverket utför också internationellt forsknings- och sakkunnigarbete inom geografisk information.

Lantmäteriverket hör med sina 1 600 anställda och verksamhetsställen på 37 orter till Finlands största ämbetsverk.

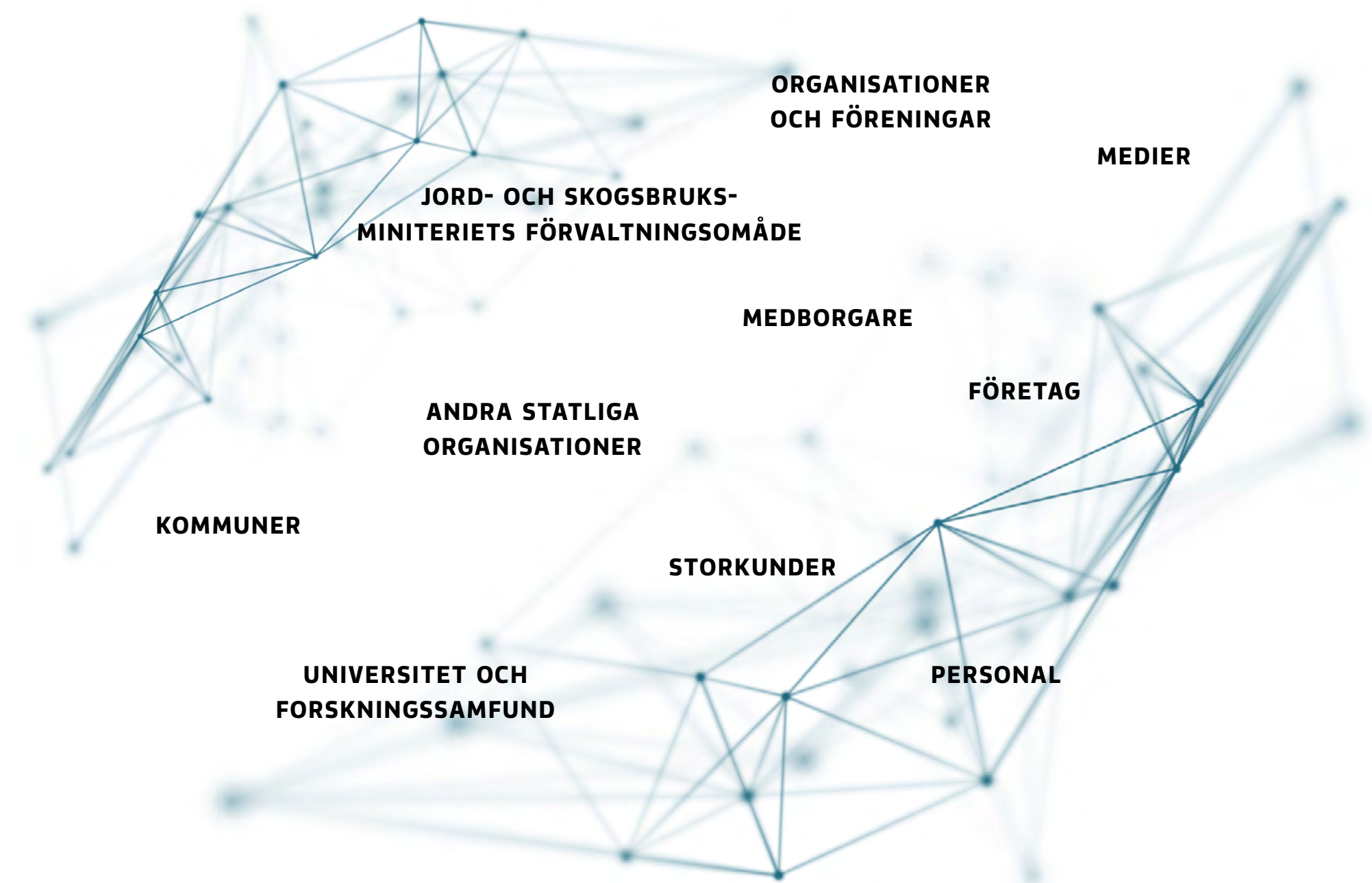
Lantmäteriverkets strategi

I gemensam riktning” är Lantmäteriverkets vision. Fyra mål utgör de viktigaste elementen i strategin: 1) högklassiga och säkra tjänster för kunderna, 2) aktiv påverkare i ekosystem och nätverk, 3) omfattande utnyttjande av innovationer och forskning, samt 4) attraktiv och intressant arbetsplats.

Våra värderingar är

- en tillförlitlig partner
- tjänstvillighet
- mod och förmåga att skapa nytt
- olika tillsammans

Lantmäteriverkets intressentgrupper





UTVECKLING OCH LEDNING AV SAMHÄLLSANSVARET

Samhällsansvar och arbete till förmån för samhället är integrerat i Lantmäteriverkets grundläggande uppgifter och rutiner. Till samhällsansvarsprinciperna hör en öppen och etisk verksamhet, respekt för intressegrupperna, iakttagande av lagar och internationella verksamhetsprinciper samt insatser med vilka vi främjar principerna för hållbar utveckling.

I fråga om utveckling och ledning av samhällsansvaret tog vi 2020 nya steg i en allt ambitiösare riktning. Lantmäteriverkets första chef för kommunikation och samhällsansvar tillträdde sin tjänst i juni 2020. Verket beslöt också att bereda sitt första samhällsansvarsprogram som ska styra arbetet i framtiden. Samhällsansvarsprogrammet blir klart i slutet av 2021.

Lantmäteriverkets chef för kommunikation och samhällsansvar ansvarar för utvecklingen av samhällsansvaret och utarbetandet av samhällsansvarsprogrammet. Ett samhällsansvarsnätverk som går över enhetsgränserna i organisationen arbetar med planering och utveckling. Lantmäteriverkets hela personal engageras i beredningen av samhällsansvarsprogrammet. Beslut som påverkar samhällsansvaret på Lantmäteriverket presenteras och godkänns i strategiteamet som leds av Lantmäteriverkets generaldirektör.



FOTO: JUSSI VALKEAJOKI

INFORMATION SOM TJÄNAR SAMHÄLLET

Lantmäteriverket tryggar jordägandet och kreditgivningssystemet genom att upprätthålla information om fastigheter och aktielägenheter i sina register samt genom att sörja för registreringen av ägande och inteckningar i dem. Dessutom hanterar Lantmäteriverket terrängdata och framställer kartor, flygbilder och laserskannat material över hela Finland. Lantmäteriverket utför också internationellt forsknings- och sakkunnigarbete inom geografisk information.



Informationen ökar i betydelse

Informationens betydelse har ökat inom planeringen, uppföljningen och ledningen av verksamheten – både vid Lantmäteriverket och mer allmänt i samhället. Det ställer större krav och förväntningar på informationen. Information används som underlag för digitala tjänster och är en central faktor också när det gäller att utveckla till exempel automatiska beslutssystem.

Lantmäteriverket upprätthåller datamaterial som är viktiga för samhället. Att främja sekundärt utnyttjande av information är ett viktigt mål för dataansvaret på Lantmäteriverket. Det innebär att information som produceras av Lantmäteriverket kan utnyttjas i så hög utsträckning som möjligt och innovativt för nya ändamål.

Med dataansvar avses vidare att datamaterialet är aktuellt, heltäckande, användbart och begripligt. Tjänsterna är användbara, säkra och nyttiga för kunderna. Ur dataanvändarnas synvinkel är tillförlitligheten i informationen Lantmäteriverkets styrka.

Databokslutet är en del av den ansvarsfulla hanteringen och rapporteringen av information vid Lantmäteriverket. Databokslutet redogör för Lantmäteriverkets centrala principer och förfaranden kring en ansvarsfull och säker behandling och användning av informationen. Inga överlappande rapporteringsuppgifter läggs fram i Lantmäteriverkets samhällsansvarsrapport.

Tillförlitliga registeruppgifter skapar stabilitet i samhället

Lantmäteriverket tryggar jordägandet och kreditgivningssystemet genom att upprätthålla information om fastigheter samt genom att sörja för registreringen av ägande och inteckningar i fastigheter. Tillförlitlig information om fastighetsägare, arrenderätter och inteckningar är av stor vikt för den finländska finansbranschen och för fastighetsägarna.

Fastighetsdatasystemet och köpeskillingsregistret för fastigheter utvecklas så att de stöder automatiska lösningar och ökar medborgarnas möjligheter till delaktighet vid underhållet av registren. Ett förbättra informationen om råmärkens exakta läge är ett viktigt utvecklingsmål. År 2020 startades ett projekt som syftar till att utreda hur exakta lägesuppgifter kan fås fram med hjälp av smarttelefoner och de möjligheter som crowdsourcing erbjuder.



Terrängdatabasen är underlaget för kartor

De [terrängdata](#) som Lantmäteriverket upprätthåller är det enda och mest exakta materialet med geografisk information som täcker hela landet och uppdateras kontinuerligt. Lantmäteriverkets alla kartor, elektroniska karttjänster och gränssnitt produceras utifrån terrängdatabasen. Den tillförlitliga informationen i terrängdatabasen används till exempel av räddningsverken.

Insamlingen och underhållet av innehållet i terrängdatabasen grundar sig största delen på flygfoton, men information fås också till exempel från miljöförvaltningen och kommunerna. Uppgifterna i terrängdatabasen förädlas till informationsprodukter som medborgare och organisationer har nytta av. Datinnehållet förnyas ständigt för att bättre tillgodose kundernas behov.

Med hänsyn till samhällsansvaret har Lantmäteriverket också som mål att informationen ska kunna användas i allt högre utsträckning i samhället. Med stöd av förstklassig geografisk information kan man bygga säkra och fungerande tjänster, till exempel för branscher inom logistik, byggnad, social- och hälsovård, jord- och skogsbruk samt kultur och turism.

Bostadsdatasystemets tjänster utvidgades

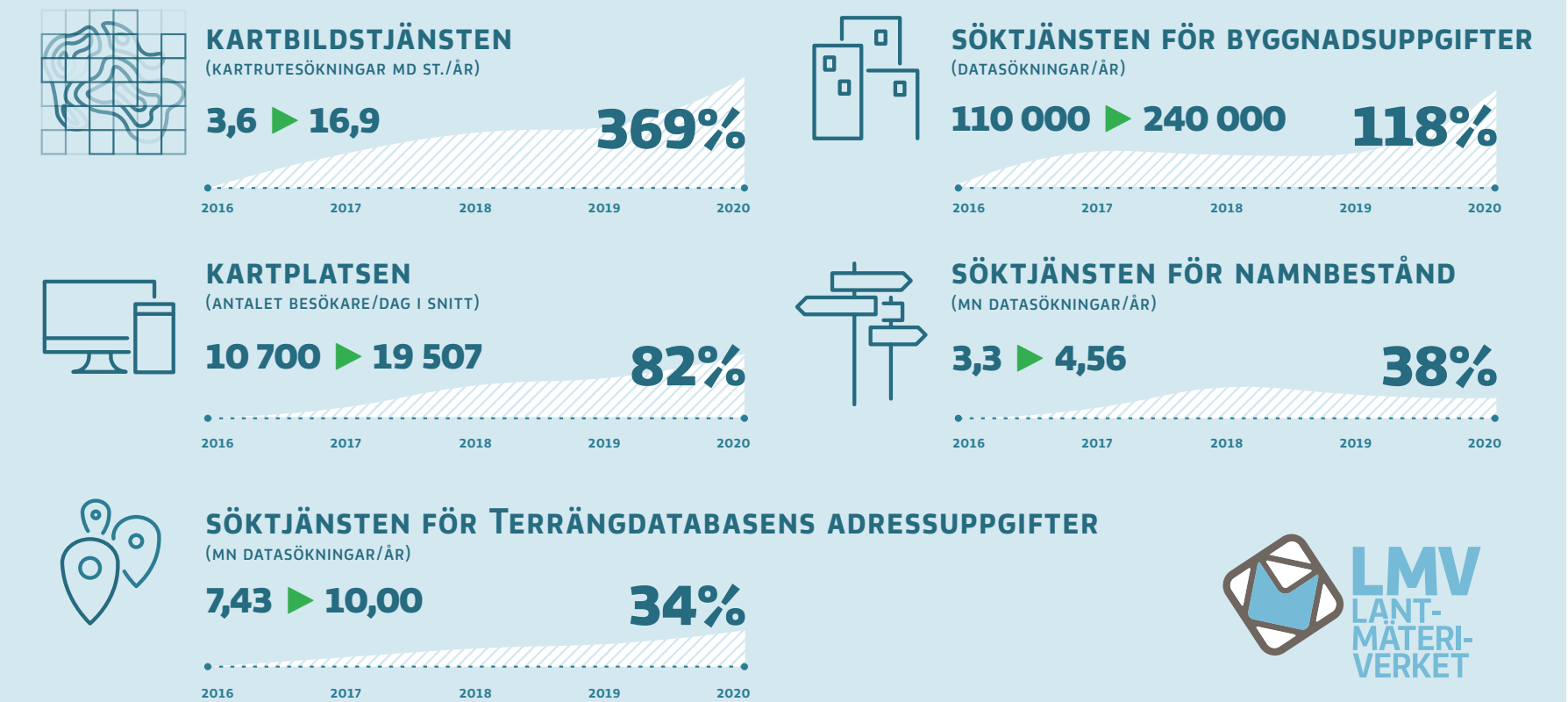
Lantmäteriverket utvecklar och upprätthåller ett riksomfattande elektroniskt register som samlar uppgifter om aktielägenheter, ägare till aktielägenheter och pantsättningar av aktielägenheter. Det handlar om en betydande övergång från bostadsaktieaffärer på papper till ett nytt digitalt system. Med hjälp av [bostadsdatasystemet](#) förbättras tillgången till information samt informationens tillförlitlighet och omfattning.

Tjänsten för överföring av aktiebok, som är avsedd för husbolag, de tekniska gränssnitten för fastighetsförvaltningssystem och gränssnitten för informationstjänster var viktiga tjänster som introducerades 2020.

I tjänsten för överföring av aktiebok kan gamla bolag som bildats före 2019 överföra sin aktiebok till bostadsdatasystemet. Därefter kan aktieägarna ansöka om en elektronisk ägaranteckning för sin aktie och lämna in aktiebrevet på papper till Lantmäteriverket för makulering.

Med hjälp av de tekniska gränssnitt som öppnats för fastighetsförvaltningssystem kan uppgifter från ett fastighetsförvaltningssystem användas som underlag för överföringen av aktieboken. Efter överföringen av aktieboken kan husbolaget hämta information från bostadsdatasystemet till fastighetsförvaltningssystemet.

TERRÄNGDATAMATERIAL OCH HUR ANVÄNDNINGEN AV DEM HAR ÖKAT 2016–2020



UPPGIFTERNA I TERRÄNGDATABASEN FÖRÄDLAS TILL INFORMATIONSPRODUKTER SOM MEDBORGARE OCH ORGANISATIONER HAR NYTTA AV. ANVÄNDNINGEN AV GEOGRAFISK INFORMATION ÖKAR ÅR FÖR ÅR.



AXPLOCK FRÅN ÅR 2020

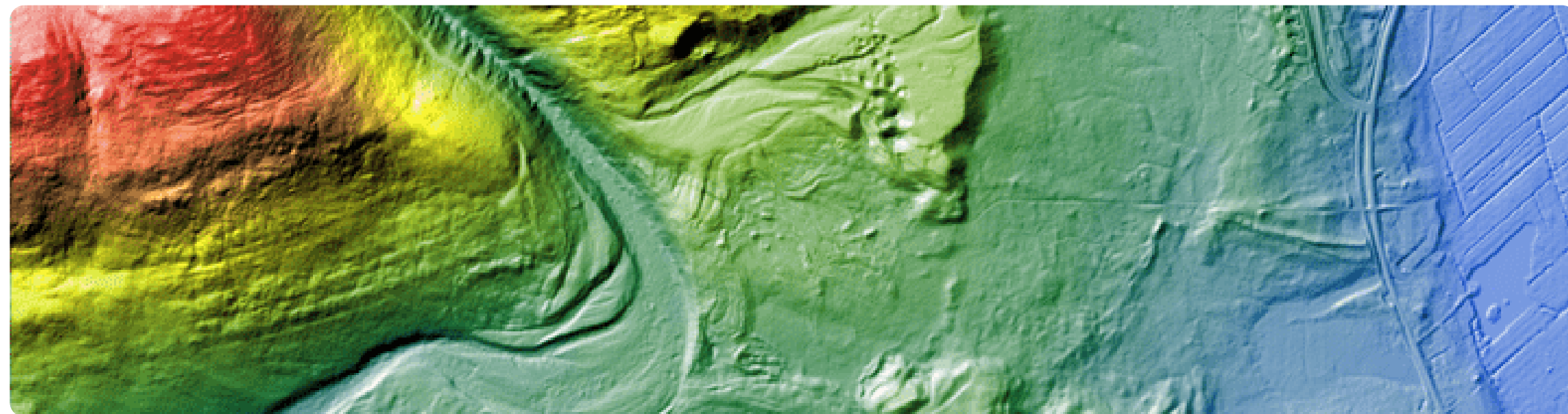
Samarbete med laserskanning och flygfotografering sparar kostnader och förbättrar kvaliteten på informationen

Ett nytt nationellt samarbete som inbegriper både laserskanning och flygfotografering inleddes 2020. Samarbetet baserar på det så kallade KALLIO-avtalet, som har undertecknats av Lantmäteriverket, Forststyrelsen, Livsmedelsverket, Finlands skogscentral och Finlands miljöcentral. Avtalet främjar en mångfaldig användning av laserskannings- och flygfotografimaterialet och förbättrar lönsamheten för materialanskaffningen. Överlappande arbete i organisationer minskar och materialets kvalitet förbättras för att effektivisera hela samhällets funktioner.

Laserskanning är en teknik som producerar exakt tredimensionell information om markytan, om markytans former och objekt som ligger på marken. Materialet utnyttjas till exempel för att övervaka uppgifter om skogsresurser, med hjälp av materialet kan mångfalden och ändringar i skogens form följas upp och bedömas. Aktuella material utnyttjas även bland annat i EU:s åkerövervakning.

Flygfotograferings- och laserskanningsprogrammen inom ramen för KALLIO-samarbetet kunde inledas 2020 även om det krävde särskilda arrangemang med anledning av inresebegränsningarna under coronapandemin.

Utifrån det laserskannade materialet tog Lantmäteriverket 2020 fram en landstäckande [digital höjdmmodell](#). Den beskriver höjdskillnaderna mycket noggrannare än höjdkurvorna på traditionella kartor. Många myndigheter drar fördel av informationen. Med hjälp av informationen kan man till exempel utreda åt vilket håll vattnet rinner och därigenom bedöma översvämningsriskerna.



RAVINDALEN VID ISOKURU I PYHÄTUNTURI ÄR EN AV DE DJUPASTE KANJONERNA I FINLAND. DEN BILDADES FÖR MILJARDER ÅR SEDAN. SÅ HÄR VISUALISERAS PLATSEN MED HJÄLP AV EN HÖJDMODELL SOM TAGITS FRAM UTIFRÅN EXAKT LASERSKANNAT MATERIAL. DEN HÖGSTA PUNKTEN VISAS MED RÖTT OCH DET LÄGSTA HÖJDVÄRDET MED MÖRKBLÅTT. DEN GRÖNA "FLODEN" MITT PÅ BILDEN ÄR DEN FÖR MÅNGA SOMMARVANDRARE BEKANTA STIGEN I BOTTEN AV ISOKURU. I DEN HÖGRA KANTEN SYNS ÄNDRINGAR SOM MÄNNISKAN GJORT I MARKYTAN, TILL EXEMPEL VÄGAR.

Med hjälp av gränssnitten till informationstjänsten kommer de som använder bostadsdatasystemet i sitt yrke att hitta information enklare. Exempelvis en bank eller en fastighetsförmedlare kan i fortsättningen hämta aktuella uppgifter om ägare, pantsättningar och begränsningar direkt via den elektroniska tjänsten.

Forskning i geografisk information möjliggör en hållbar utveckling

Geodatacentralen vid Lantmäteriverket [bedriver forskning i geografisk och tar fram lösningar för geografisk information](#) som till exempel förbättrar säkerheten i samhället, den ekonomiska effektiviteten och miljöns bärkraft.

Under de senaste åren har Geodatacentralen till exempel arbetat tillsammans med internationella samarbetspartner för att förebygga störningar mot satellitbaserad positionsbestämning. Satellitbaserad positionsbestämning används på många kritiska sektorer i samhället, som inom räddningsväsendet och logistiken till på land, till sjöss och i luften. Många applikationer för smarttelefoner behöver också satellitbaserad positioneringsbestämning. Vårt samhälle har i praktiken blivit beroende av system för satellitbaserad positionsbestämning (GNSS, Global Navigation Satellite System).

År 2020 färdigställdes den nya tjänsten för övervakning av kvaliteten på satellitsignaler [GNSS-Finland](#). Tjänsten är landsomfattande och öppen för alla. Tjänsten ger aktuell information om den satellitbaserade positionsbestämningens funktion och tillförlitlighet. Andra aktörer kan hämta förstklassiga positionsdata från tjänsten GNSS-Finland och behöver därför inte investera i egna övervakningssystem. Tjänsten baserar på forskning som Trafik- och kommunikationsverket Traficom har beställt och finansierar. Traficom samordnar användningen av radiosignaler i Finland.

Drönare är en av de positionsbestämningstekniker som utvecklas snabbast. De kommer att väsentligt förändra lantmäteriet och uppföljningen av miljön i 2030-talets Finland. Geodatacentralen har tillsammans med ett omfattande samarbetsnätverk undersökt användningen av drönare särskilt med hänsyn till applikationer för lantmäteri, jordbruk och skogsbruk. År 2020 inleddes ett samarbete med [forskningskonsortiet FUAVE](#), som stöder utvecklingen av en kunskapsbas och affärsverksamheter i Finland i anslutning till obemannad luftfart och applikationer för sådan flygning.

🔍 AXPLOCK FRÅN ÅR 2020

Säkrare räddningsoperationer i städerna

Bland annat räddningsverken och försvarsmakten behöver positionsbestämning som fungerar snabbt i alla omgivningar. Satellitbaserad positionsbestämning fungerar inte inuti byggnader och därför behövs nya slags av positionssystem för urbana miljöer.

Inom ramen för Geodatacentralens och den norska forskningscentralen SINTEFs gemensamma projektet [CANDO](#) utvecklades en lösning som förbättrar säkerheten för personer som deltar i räddningsoperationer. Man tog fram en metod för hur en grupp av flera personer kan navigera inomhus. Positionsbestämningen baserade enbart med sensorer som fästs på användarnas utrustningar. Positionsbestämningen är oberoende av infrastrukturen och behöver ingen positionsbestämningsutrustning, som till exempel WLAN, inuti byggnaden.

Förutom att projektet ledde till nytt var ett syfte också att utveckla de medverkande forskarnas kompetens. Projektet stödde unga doktorander som är i början av sin karriär. Det förde också den norska och den finska forskningscentralen närmare varandra och bådade för framtida samarbete.



PÅ BILDEN MEDLEMMAR I FORSKNINGSGRUPPEN. I MITTEN DET REFERENSSYSTEM SOM ANVÄNDES I TESTER FÖR ATT UTREDA HUR DEN FRAMTAGNA METODEN FUNGERAR. FRÅN VÄNSTER: NADEZDA SOKOLOVA, LAURA RUUTSALAINEN, AIDEN MORRISON, JESPERI RANTANEN OCH MAIJA MÄKELÄ. FOTO: GEIR MOGEN

Från idé till försök

Lantmäteriverket har redan i flera år haft en virtuell Idéverkstad som är öppen för hela personalen. I Idéverkstaden är tröskeln låg för utvecklingsförslag. Alla idéer behandlas och hänvisas till rätt verksamhetsenhet, som beslutar om fortsatta åtgärder.

År 2020 blev också en ny form av innovationsverksamhet möjlig. Styrgruppen för Lantmäteriverkets utvecklingsportfölj hade tillgång till separat finansiering för snabba och agila försök. Personalen lämnade in 12 idéer till försök, varav 9 godkändes för genomförande. Av försöken hann åtta bli färdiga redan under samma år.

Syftet med försöken var att utreda om idéerna var genomförbara, fördelarna med dem och behoven av vidare utveckling. I ett av de försök som slutfördes 2020 testade man om det är möjligt att med 360 graders fotografering förbättra värderingen av egendom vid en fastighetsförrättning. Resultatet blev att 360 graders fotografering är ett enkelt och snabbt sätt att förbättra dokumenteringen av värderingen.

Utifrån de bra erfarenheterna av försöken 2020 finns stöd att få för försök även 2021. För att kreativiteten och innovativiteten inte ska lida har inga strikta förhandsvillkor ställts upp för försöken.

EN VÄLMÅENDE PERSONAL

Lantmäteriverkets sociala ansvar kommer till uttryck bland annat i omsorgen om den egna personalen och inbegriper till exempel arbetshälsa och arbetssäkerhet, kompetensutveckling och nöjdhet i arbetet. Det sociala ansvaret sträcker sig emellertid också utanför Lantmäteriverkets egen organisation. Vi vill värna om och förbättra frågor beträffande bland annat jämställdhet och likvärdighet. Det gör vi genom att växelverka och utbyta information även med intressentgrupperna.



Kulturen med mobilt arbete tog oss genom undantagsförhållandena

Värdet av mångsidiga och flexibla arbetssätt stiger ytterligare under oförutsedda kriser. Vår långa erfarenhet av mobilt arbete och tekniska lösningar som stöder det hjälpte oss igenom de exceptionella förhållandena som rådde under coronapandemin.

Vi försökte på alla sätt säkerställa ett smidigt och tryggt utförande av arbetet. Personalen uppmunrades att arbeta på distans i den mån det var möjligt. De uppgifter som skulle utföras på verksamhetsställena utfördes med hjälp av särskilda arrangemang – till exempel genom att minska antalet postutdelningsdagar, omorganisera kundserviceuppgifter samt optimera och förutse användningen av lokalerna. Särskilda arrangemang som säkerställde att personalen kunde arbeta och färdas tryggt gjorde det möjligt att även ordna internationella forskarbesök.

Personalens erfarenheter och upplevelser under det exceptionella året utreddes i två enkäter. Den första enkäten genomfördes i april 2020 när personalen hade övergått till att arbeta i undantagsförhållandena. Den andra enkäten gjordes i december 2020 när läget i många hänseenden hade stabiliserat sig. Enkäten hade samma innehåll och gick ut på att utreda distansarbetsperiodens effekter för arbetseffektiviteten och välbefinnandet.

Resultaten från vårens enkät visade att hälften av dem som svarade ansåg att arbetseffektiviteten och välbefinnandet var oförändrade. En fjärdedel upplevde att arbetseffektiviteten och välbefinnandet

hade ökat, medan en fjärdedel hade upplevt en försämring. I december var det övergripande resultatet bättre: allt fler ansåg att arbetseffektiviteten och välbefinnandet hade förbättrats något eller klart. I enkäten frågade man också efter hur stort stöd personalen önskar av arbetsgivaren, chefen och arbetskamraterna.

Enkäten indikerade att Lantmäteriverkets flexibla arbetstidsmodell alltså är en viktig faktor för välbefinnandet. På Lantmäteriverket kan en anställd med beaktande av kundernas servicebehov och läget i arbetsgemenskapen anpassa sin arbetstid efter sin livssituation. Under coronaepidemin upplevdes modellen som bra särskilt av barnfamiljer när skolorna delvis övergick till distansundervisning.

Personalens välbefinnande stöddes på många sätt

För att säkerställa personalens arbetsförmåga och hälsa planerades och genomfördes åtgärder som minskar belastningen och stöder orken. Exempelvis genomfördes en enkät om sömnlöshet som riktade sig till hela personalen. Cirka 20 procent av dem som svarade lider av sömnlöshet och sömnproblem. Det gav anledning till att tre sömnkurser genomfördes tillsammans med Uniklinikka hösten 2020.

Med företagshälsovården kom man överens om nya tjänster som stöd för arbetstagarna i coronatider. De nya tjänsterna omfattar möjlighet att gå på videomottagning och tjänster för att värna om den psykiska hälsan. Sådana tjänster kunde anlitas med låg tröskel till exempel via en chatt dygnet runt. I samarbete med företagshälsovården hölls också landstäckande distansföreläsningar om ergonomi vid distansarbete, psykisk ork och upprätthållande av arbetsförmågan.

Under våren och hösten ordnades personalmöten där man kunde diskutera arbetet i coronatider och andra utmaningar och insikter i anslutning till arbetshälsan. Där till hölls andra informella möten som personalen kunde delta i och som syftade till att upprätthålla den positiva andan.

Det var också viktigt att personalen fick tydlig information i rätt tid om Lantmäteriverkets rekommendationer och andra åtgärder under de exceptionella förhållandena. Cheferna bidrog till att stärka växelverkan på både organisationsplanet och det individuella planet.

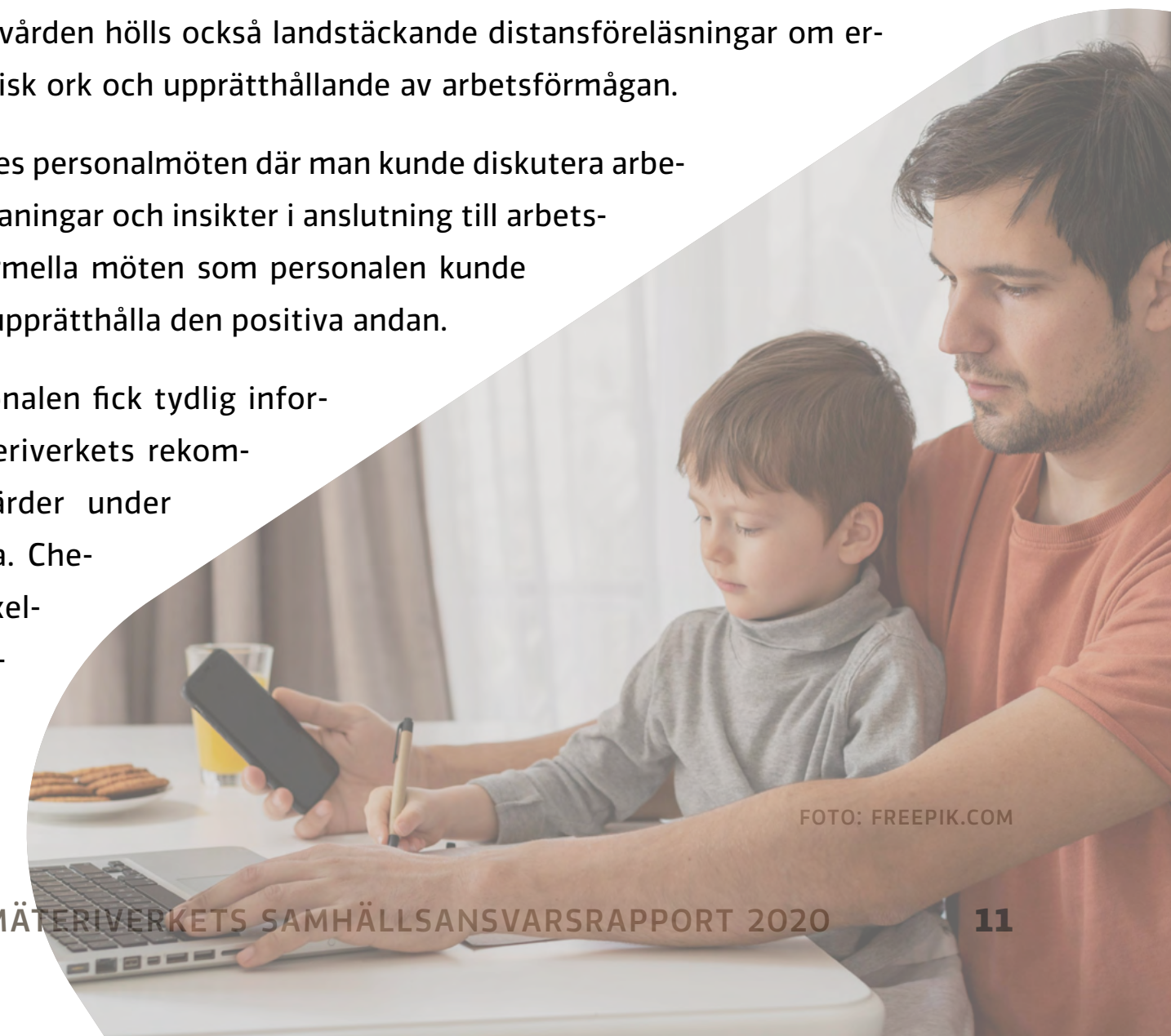


FOTO: FREEPIK.COM

AXPLOCK FRÅN ÅR 2020

Ingen sommaranställning drogs tillbaka på grund av de exceptionella förhållandena

Trots osäkerheten i våras fattade Lantmäteriverket beslutet att hålla fast vid de sommaranställningar som hade överenskommit. På Lantmäteriverket arbetade sammanlagt 100 praktikanter på 35 orter med uppgifter bland annat inom lantmäteri, inskrivning, elektronisk arkivering och som byråsekreterare.

Utgångspunkterna avvek från tidigare år: en omfattande rekommendation om distansarbete var i kraft, och arbetskamraterna kunde träffas fysiskt mycket mer sällan än normalt. Distansförbindelser användes såväl vid introduktionen som i arbetsuppgifterna.

Sommarjobbarnas erfarenheter av praktiken utreddes i en enkät som nu genomfördes för andra gången. Enkäten besvarades av 50 praktikanter och responsen var positiv. Av dem som svarade skulle 93 procent rekommendera Lantmäteriverket som arbetsplats. Det bästa betyget (4,9/5) gavs för känslan av att arbetskamraterna tog så väl emot sommarpraktikanten. Förbättringar önskades främst när det gäller att få tillgång till arbetsredskap (4,1/5) och att få tillräckligt med respons (4,1/5).

I de öppna svaren beskrevs Lantmäteriverket som en rättvis arbetsplats som har ett bra klimat och där arbetstagarna värdesätts. Sommarpraktikanterna upplevde också att de var välkomna och likvärdiga med de andra arbetstagarna.

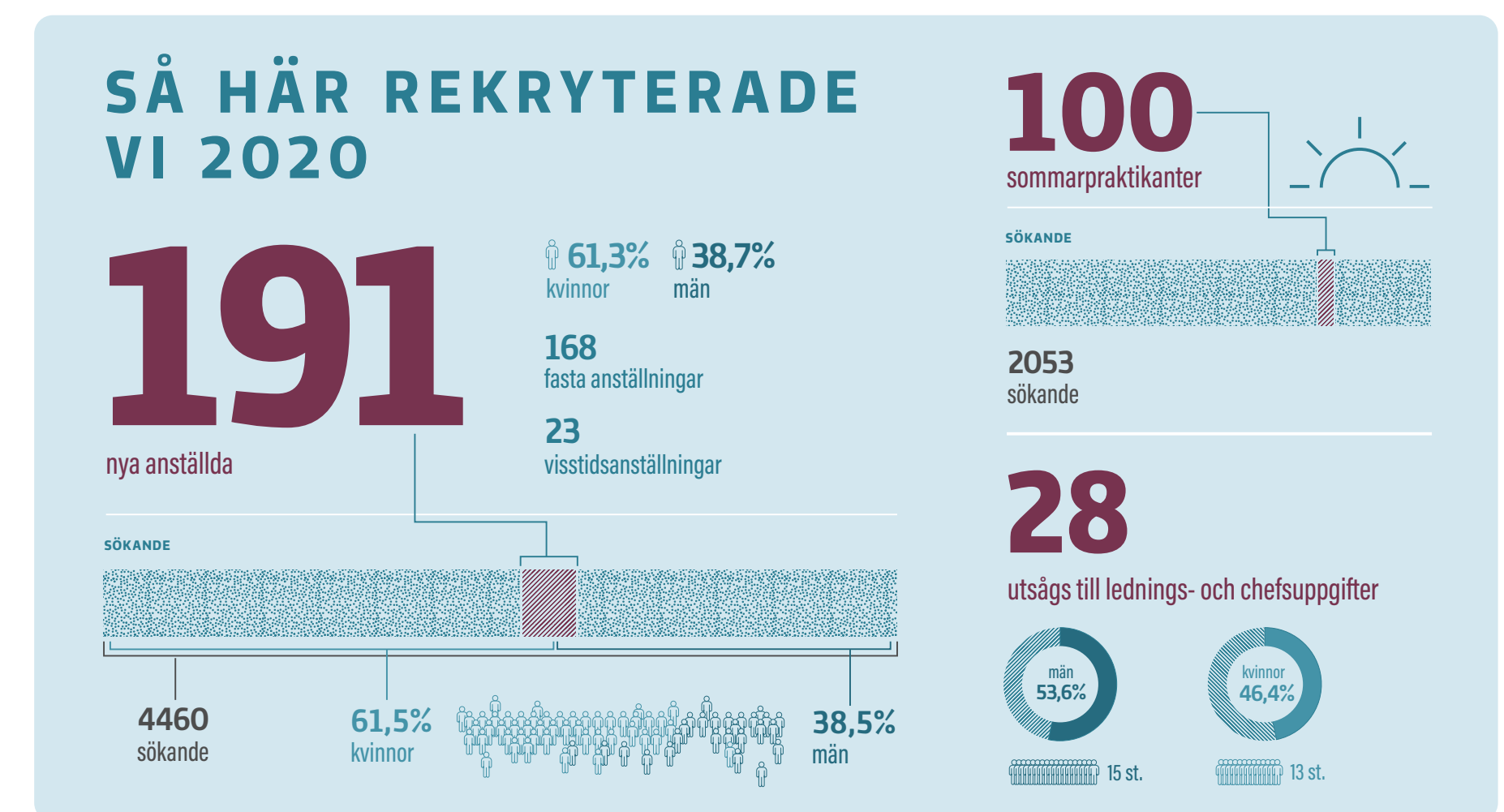


FOTO: JULIA HAUTOJÄRVI

Arbetsplatser i alla delar av Finland

Lantmäteriverket är med sina 37 verksamhetsställen en betydande källa till sysselsättning och erbjuder arbetstillfällen runtom i Finland. Såväl verksamhetsställen runtom landet som mötesförfaranden som använder distansuppkoppling minskar behovet av att resa eller flytta efter arbetet till en annan ort.

På grund av behov av förnyelse och pensioneringar var rekryteringen under 2020 fortsatt livlig. Under året rekryterades 191 nya personer och därtill rekryterades 31 personer till nya uppgifter via intern sökning.



Intresset för Lantmäteriverket som arbetsgivare ökade under perioden av undantagstillstånd och antalet sökande till lediga platser ökade.

Möjligheter för arbetstagarna att utvecklas

Lantmäteriverket sporrar och stöder sin personal till att kontinuerligt utveckla sin kompetens. Detta genomförs bland annat genom ett mentorprogram, uppgifter som utbildare, examensinriktade studier, webbstudier, interna grupputbildningar, personrotation och individuella externa utbildningar. Dessutom behandlas mål och utvecklingsbehov regelbundet med chefen. Målet är att på ett omfattande sätt främja en lärande omvärld och utvecklingen av stödande verksamhetsmodeller vid Lantmäteriverket.

År 2020 deltog personalen i 3,7 utbildningsdagar i snitt, vilket var avsevärt mindre än 2019. Minskningen i närvaroutbildningar berodde på den exceptionella situationen i coronatider. Alla utbildningar kunde inte ordnas som webbutbildningar.

Nyckeltalet för utbildningsdagar beräknas utgående från arbetsdagar som använts till att delta i utbildningar och utbildningstillfällen i förhållande till verkets totala årsverken. Målet är 5 utbildningsdagar per år och 2016–2019 har siffran varierat mellan 3,9 och 5,0.

Vikten av inläring i arbetet framhövdes under coronapandemin. Att så många anställda övergick till distansarbete gjorde det naturligt att börja använda nya arbetsätt och arbetsredskap.

Lantmäteriverket producerade åtta egna utbildningar för lärmiljön eOppiva. En del utbildningar var avsedda för hela personalen och en del riktade sig till vissa yrkesgrupper. Ett mål i Lantmäteriverkets resultatmatris var att varje anställd skulle genomgå minst en eOppiva-kurs under 2020. Den målsatta gränsen på 92 procent överträffades (92,6 procent) och antalet genomgångna kurser blev 2,6 per person.

Hösten 2020 startade Lantmäteriverket i samarbete med Lapplands yrkeshögskola en för Lantmäteriverkets personal skraddarsydd examensutbildning för lantmäteringenjörer. Till utbildningen valdes 15 av 22 sökande.

Nätverket av handledare bidrog till den gemensamma framgången

Personer från Lantmäteriverkets olika enheter har utbildats till organisationens interna facilitatorer och handledare. Chefer och team kan med Lantmäteriverkets handledarnätverks stöd stärka delaktigheten, effektiviteten och det gemensamma lärandet.

Lantmäteriverkets handledare fick brons i tävlingen Kaiku-priset för nytt arbete 2020, som ordnades av Statskontoret. Med stöd av handledarna genomfördes 52 faciliterade evenemang på Lantmäteriverket. Antalet var klart större än föregående år. Faciliteringen av ett flertal grupputvecklingssamtal, temadagar för ledningen och chefsdagar kan nämnas särskilt i det här sammanhanget.



AXPLOCK FRÅN ÅR 2020

Planen för främjande av likabehandling av externa intressentgrupper färdigställdes

Hos Lantmäteriverket ingår en personalpolitisk likvärdighetsplan och en jämlikhetsplan i personalplanen. Därutöver utarbetades 2020 en funktionell likabehandlingsplan för 2021–2025 som syftar till att främja likabehandling av kunder och andra externa intressentgrupper i tjänsterna och i den övriga verksamheten. Planen beskriver nuläget och definierar konkreta mål och åtgärder för likabehandlingen för de kommande åren.

– För oss är likabehandlingsplanen framför allt ett verktyg med vilket vi regelbundet följer upp och utvecklar likabehandlingen av våra externa intressentgrupper och i våra tjänster. Planen uppdateras och justeras vid behov, säger Johanna Snellman, personaldirektör vid Lantmäteriverket.

Av nulägesanalysen i likabehandlingsplanen framgår att likabehandling för närvarande verkställs i huvudsak bra på Lantmäteriverket. För att likabehandling ska verkställas ännu bättre i framtiden fastställer planen konkreta åtgärder för de kommande åren. Insatsområdena handlar speciellt om språkliga jämlikhet, en klar och kundinriktad kommunikation samt tillgänglighet.

HÅLLBAR MILJÖ

Lantmäteriverket arbetar för en hållbar miljö på två plan. För det första strävar vi aktivt efter att minska miljöbelastningen av vår egen verksamhet. För det andra lägger vi också vikt på de möjligheter att främja ett hållbart samhälle som Lantmäteriverkets egna kunskaper och färdigheter ger.



Informationen är en del av planeringen av en mer hållbar miljö

Fakta om Jorden är Lantmäteriverkets mission och en hörnsten för verksamheten. Registeruppgifter om fastigheter och aktielägenheter och den geografiska informationen är i nyckelposition. Med hjälp av informationen och de informationstjänster som förädlats utifrån dem kan vi kämpa även för en mer hållbar miljö. Informationen gör att vi bättre förstår vilka fenomen som påverkar den biologiska mångfalden och klimatförändringen. Därigenom kan vi fatta bättre beslut och utveckla nya, hållbarare lösningar.

År 2020 beslöt Lantmäteriverket att gå med i det tvååriga projektet [Mammutti](#). I projektet samarbetar flera aktörer med att utveckla kunskapsbasen för uppföljningen av förändringar i markanvändningen. Markanvändningssektorn är både en viktig koldioxidsänka och en källa till koldioxidutsläpp. Problemet är att det inte finns tillräckligt exakta och aktuella utgångsdata om markanvändningen och förändringar i den. Målet är att förbättra kunskapsbasen så att den blir ett underlag för rapportering, planering och beslutsfattande som gäller förändringar i markanvändningen. Detta kan bidra till att utsläppen minskar eller koldioxidsänkan ökar.

Forskningsdata från Lantmäteriverket hjälper också beslutsfattare att använda naturresurserna på ett hållbart sätt och att bevara den biologiska mångfalden. År 2020 arbetade Geodatacentralen vid Lantmäteriverket till exempel med att förbättra tillgången till mångsidigare och förstklassigare geografisk information om skogarna. Med hjälp av dessa kunskaper kan vi bättre bedöma konsekvenserna av användningen av skogarna till exempel för mångfalden, kolbildningen och landskapet.

AXPLOCK FRÅN ÅR 2020

Geodetiska mätningar stöder forskning i klimatförändringen

Två forskare från Geodatacentralen medverkade i geodetiska mätningar på Antarktis i januari. Målet med mätningarna är att kartlägga rörelserna i jordskorpan på östra Drottning Mauds Land, förändringar i gravitationen och rörelser på glaciärytorna.

– En modell över landhöjningen på Antarktis behövs bland annat när man utreder klimatförändringens konsekvenser för glaciärernas volym och Antarktis roll i höjningen av havsnivån. Ungefär 95 procent av Antarktis är täckt av is. För att bekräfta modellerna behövs exakta geodetiska mätningar som utförts på fast mark, och sådana är sällsynta och efterfrågade, konstaterar forskningschef Jyri Näränen.

Med fjärrkarteringsmetoder, som satelliter och drönare, kan man mäta rörelser i glaciärernas ytor, men för att undersöka förändringar i volymen behövs också information om hur jordskorpan under isen rör sig.



FORSKARE ARTTU RAJA-HALLI FLÖG EN DRÖNARE UNDER EXPEDITIONEN TILL ANTARKTIS. FOTO: JYRI NÄRÄNEN

Ägoregleringar ger jord- och skogsbruket livskraft

Den splittrade skiftesläggningen på åkrarna och i skogarna i Finland försämrar verksamhetsbetingelserna för jord- och skogsbruket. [Ägoregleringar](#) ökar områdets livskraft, minskar skadliga miljöeffekter och förbättrar trafiksäkerheten. Ägoreglering är en viktig metod i verkställandet av programmet för utveckling av åkerstrukturen, som ingår i regeringsprogrammet. År 2020 färdigställdes ägoregleringar på ett område av 9100 hektar.

Att främja verksamheten med samfällda skogar och genomföra skogsägoregleringar är viktiga för verkställandet av målen i Nationella skogsstrategin. Samfällda skogar är ett modernt sätt att äga skog så att man får avkastning utan besvär. År 2020 ökade arealen av samfällda skogar med nästan 20 000 hektar och skogsägoregleringar pågick i sex regioner.

Lantmäteriverket samarbetar med intressentgrupperna och kommunicerar aktivt för att göra folk mer medvetna om fördelarna med ägoregleringar och samfällda skogar.



Privatbilismens omfattning har beräknats på lång sikt

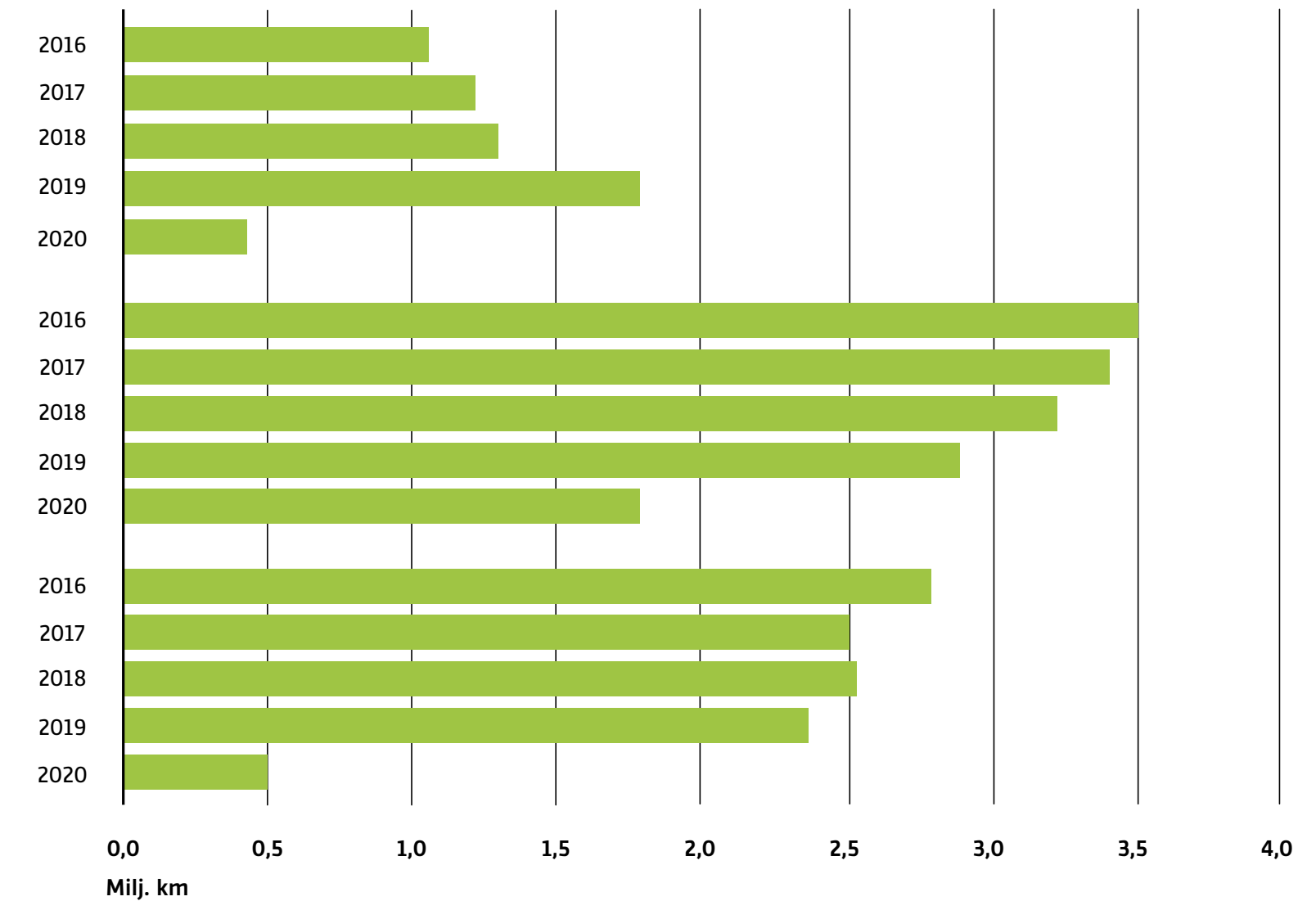
I fråga om resor var året exceptionellt i och med att coronapandemin avsevärt minskade behovet av att färdas. I det här avsnittet granskar vi utvecklingen på längre sikt.

Skötseln av fastighets- och kartläggningsuppdrag som hör till Lantmäteriverkets grundläggande uppgifter kräver mycket resande med personbil. Den totala mängden resor som görs med egen bil har dock minskats genom en organisering av arbetsuppgifterna.

Miljöansvaret har beaktats i Lantmäteriverkets reseanvisning. Innan en tjänsteresa genomförs ska man bland annat avgöra om resan kan ersättas med användning av videokonferensutrustning. Dessutom uppmanas anställda att åka tåg, eftersom det är ett mer ekologiskt alternativ än flyg eller privatbilism.

Från och med 2016 har mängden privatbilism sänkts medan andelen tågresor har ökats. Enligt en utredning som Maaseudun Tulevaisuus utförde 2018 är tåg till sitt koldioxidavtryck det överlägset mest ekologiska alternativet för resande.

Lantmäteriverket har som mål att i framtiden ersätta en allt större del av flyg- och bilresorna med tågresor. Den sammanlagda flygsträckan ökas av till exempel forskares flyg till internationella konferenser.



FÖRHÅLLET MELLAN OCH UTVECKLINGEN AV OLIKA FÄRDSÄTT

Samhällsansvaret beaktas i anvisningarna om upphandling

Enligt Lantmäteriverkets upphandlingsanvisning ska samhällsansvaret bedömas i alla skeden av upphandlingen, som vid planeringen, i minimikraven, jämförelsekraven och avtalsvillkoren. Genom ansvarsfull offentlig upphandling kan vi förutom att spara kostnader också påverka marknadens funktion och utveckling samt främja god praxis.

Som konkreta sätt nämns i upphandlingsanvisningen att den som gör en upphandling kan bedöma samhällsansvaret till exempel med hjälp av dokument, certifikat eller bevis som på vissa grunder utfärdats tjänsterna eller produkterna. Exempel på sådana är Svanmärket, det europeiska miljömärket, Solmärket och Rättvis handel-märket.

Vid upphandlingen ska man vidare ta fasta på lösningar som baserar på grön teknik. Målet är att minska energi- och materialanvändningen samt de negativa konsekvenserna för miljön under produkters, tjänsters eller byggnaders hela livscykel och att skapa incitament för att utveckla och införa nya cleantech-lösningar.



Effektiviteten av lokalutnyttjande på god nivå

Effektivt och hållbart utnyttjande av lokaler har främjats bland annat genom att gynna lokaler för sambruk och iaktta synpunkter för hållbar utveckling i förnyelsen av lokaliteterna. Effektiviteten av lokalutnyttjande har nått en rätt så god nivå. År 2020 var siffran 18,9 m²/årsverke. Ännu under 2016 och 2017 användes kontorsutrymmen 23 m² per årsverke.

Lantmäteriverket medverkar aktivt i utvecklandet av statens lokaler i sambruk och utreder möjligheterna att anlägga arbetsmiljöer som används gemensamt med andra statliga aktörer. Statens första, för flera aktörer gemensamma kontor togs i bruk i Borgå i augusti. Lantmäteriverket och Skatteförvaltningen har lokaler i denna gemensamma arbetsmiljö.

Green Office-arbetet fortsattes

År 2014 inledde Lantmäteriverket miljöprogrammet Green Office vars implementering främjas av verkets Green Office-team. Lantmäteriverkets Green Office-kriterier är 1) pappersförbrukning, 2) elförbrukning, 3) resor och 4) anskaffningar. Målet är att principerna för en hållbar utveckling ska bli en del av vardagen i enheter och på serviceställen.

Vid utgången av 2020 var Helsingfors, Tavastehus, Jyväskylä, Kouvola, Uleåborg, Björneborg, Rovaniemi, Tammerfors och Vasa med i Green Office. Målet är att i framtiden utvidga programmet till hela verket.



FOTO: ARI HALLAMI

ANSVAR I VERKSAMHETSSÄTTET OCH EKONOMIN

Att driva verksamheten och ekonomin under ansvarsfulla former är en av Lantmäteriverkets hörnstenar. Enligt enkäter till intressentgrupperna har trovärdigheten i verksamheten länge varit en av verkets styrkor. Inom den offentliga förvaltningen omfattar ekonomiskt ansvar även hållbar användning av offentliga medel och därmed ett så genomslagskraftigt mervärde för medborgarna och samhället som möjligt.



Verksamheten fortsatte under trygga former under undantagsförhållandena

Kundernas och personalens säkerhet prioriterades vid hanteringen av coronapandemin på Lantmäteriverket. Även om den exceptionella situationen i hög grad påverkade Lantmäteriverkets verksamhet lyckades verket uppnå sina viktigaste mål för effektiviteten och resultatet. Lantmäteriverkets personal har lång erfarenhet av mobilt arbete och de tekniska lösningar som stödde arbetet gjorde det möjligt att nå målen också under den tid rekommendationerna om distansarbete var i kraft.

Tack vare de så kallade coronaparaferna som infördes med en snabb tidtabell i fastighetsbildningslagen möjliggjordes särskilda arrangemang för lantmäteriförrättningar i och med att även protokollära förrättningsammansammanträden kunde hållas på distans. Arrangemangen på sammanträdena beaktade bland annat personer som hör till riskgrupper.

Lantmäteriverkets kundservice övergick till att ta emot kunder med tidsbeställning, vilket enligt kundresponsen var ett lyckat arrangemang. Under undantagsförhållandena var antalet kundkontakter alltså stort. Det skedde emellertid en betydande förskjutning från fysisk ärendehantering till telefon-tjänsten och de elektroniska tjänsterna.

Kundnöjdheten var fortsatt hög

Vi lyckades vi bra med att tillgodose kundernas behov även under de exceptionella tiderna. Kundnöjdheten med Lantmäteriverkets tjänster var på en fortsatt god nivå och ökade till och med något jäm-

fört med föregående år. Av kunderna gav 89 procent betyget "Mycket nöjd" eller "Ganska nöjd".

Målnivån för kundnöjdheten är 85 procent och under de senaste 4 åren har nöjdheten varierat mellan 89 procent (2016), 86 procent (2017 och 2018) och 87 procent (2019). Kundnöjdheten undersöks för olika delområden: förrättningsproduktion, inskrivningsärenden, kundservice, terrängdataproduktion och elektroniska tjänster.

Enligt enkäten är Lantmäteriets styrkor bland annat att tjänsterna motsvarar kundbehoven, att servicen är sakkunnig och personalen tjänstvillig.

Ekonomins hållbarhet stärktes

Ungefär två tredjedelar av Lantmäteriverkets finansiering kommer från kundfinansiering, medan en tredjedel består av statlig budgetfinansiering. Den senare delen av verksamheten och finansieringen har minskat under de senaste åren på grund av åtgärderna för att balansera den offentliga ekonomin. Andelen kundfinansierad verksamhet har i sin tur ökat till följd av ökningen i efterfrågan. Största delen av den internt finansierade verksamheten är myndighetsverksamhet, där prissättningen ska vara genomskinlig och täcka kostnaderna för verksamheten.

FOTO: PEXELS/ANETE LUSINA



AXPLOCK FRÅN ÅR 2020

Publikationen **God praxis vid Lantmäteriverket stöder utvecklingen av samhällsansvaret**

I slutet av 2020 utkom publikationen [God praxis vid Lantmäteriverket](#), som behandlar viktiga principer för verket. Principerna har indelats under fyra teman: ekonomiskt ansvar, ledarskaps- och arbetsgemenskapsfärdigheter, laglighet och god förvaltning samt offentlighet och integritet.

Publikationen på webben kompletteras av handboken om god praxis och webbutbildningen som är avsedda för medarbetarna. Den nuvarande personalen kommer att genomgå utbildningen under 2021 och kommande medarbetare som en del av introduktionen.

– Med hjälp av konceptet *God praxis vid Lantmäteriverket vill vi säkerställa en lagenlig och ansvarsfull handlingskultur både nu och i framtiden*, säger generaldirektör Arvo Kokkonen.

Ett tecken på ansvarsfull ekonomi är att Lantmäteriverket fortsättningsvis har kunnat uppfylla sina kunders förväntningar väl även då uppgiftsområdet har utvidgats och budgetfinansieringen har sjunkit. Detta ger sig till uttryck som hög kundnöjdhet. Trycket på grund av de minskade resurserna har kontrollerats genom målmedvetet arbete för att förbättra produktiviteten. Produktivitetsutvecklingen har redan under flera år varit positiv.

Personalen har minskat genom pensioneringar och tjänsterna har delvis tillsatts genom interna uppgiftsoverföringar, lokalhyrorna har minskat tack vare förnyelsen av lokaliteterna och verksamheten har effektiviserats. Även IT-utvecklingsprojekt stöder den positiva produktivitetsutvecklingen.

Arbetsproduktiviteten ökade med 2,3 procent 2020. Förändringen uppkom genom att mängden output ökade mer jämfört med arbetsinsatsen. Hanteringen av coronakrisen under undantagsförhållandena gick mycket bra inom serviceproduktionen, vilket bäddade för ökningen i arbetsproduktiviteten. Förutsättningar för en bättre arbetsproduktivitet uppkom också av att mängden effektiv arbetstid ökade allteftersom sjukfrånvarons omfattning minskade med cirka 25 procent jämfört med ett normalt år.

Den totala produktiviteten ökade med 1,7 procent. Den totala produktiviteten har på lång sikt ökat med nästan fem procent varje år, om man tar verksamhetsåret 2009 som utgångsår. I fortsättningen blir det svårare att förbättra produktiviteten eftersom betydande effektiviserande ändringar redan har genomförts i utvecklingen av processer och datasystem. I framtiden ligger tonvikten i utvecklingsarbetet på att förbättra kundupplevelsen.

Internationellt samarbete i många forum

Lantmäteriverkets Geodatacentral samarbetar fortlöpande med internationella forskare. Också den övriga internationella verksamheten vid Lantmäteriverket fortsatta livligt 2020 med fokus på nordiskt och europeiskt samarbete.

Under året deltog Lantmäteriverket bland annat i fyra arbetsgrupper inom ramen för FN-initiativet Global Geospatial Information Management. Därtill beredde Lantmäteriverket TC/211-standardiseringsmötet som skulle hållas i Helsingfors i juni, men som istället hölls virtuellt. På mötet deltog cirka 100 personer från över 20 länder.

Lantmäteriverket samarbetade med den finländska industrin i utvecklingsbistandsprojekt och medverkade i beredningen av program för utvecklingsarbete. I frågor som rör geografisk information erbjöd Lantmäteriverket sakkunnighjälp till Världsbanken.



AXPLOCK FRÅN ÅR 2020

Skannade mikrofilmer sparade kostnader och gjorde det möjligt att arbeta på distans

Våren 2020 slutfördes ett treårigt projekt för att skanna alla sådana dokument- och kartmikrofilmkort inom Lantmäteriverkets förrättningsproduktion som tidigare inte funnits i digitalt format. Antalet skannade mikrofilmer blev 680 000.

De skannade mikrofilmerna väntas effektivisera arkivundersökningar och göra det möjligt att göra sig av med mikrofilmer och -apparater som är i dåligt skick på verksamhetsställen.

Digitaliseringen gav ett flertal fördelar:

- Vid lantmäteriförrättningar sparar man in uppskattningsvis 0,8 t/förrättning, vilket om man ser till alla förrättningar blir en besparing på cirka 7 års arbetstid per år.
- Inom kundservicen har arbetet blivit snabbare och enklare. Ur kundens synvinkel kan svaret på en fråga fås genast, om svaret finns i det skannade materialet.
- I lokalerna har sammanlagt ca 700 m² blivit lediga för andra ändamål, vilket kan tas i beaktande i framtida lokaländringar.
- De mikrofilmer som skannades under coronapandemin har haft stor betydelse för Lantmäteriverkets personal. Det har varit möjligt att arbeta på distans eftersom man inte längre behövt komma till arkivet för att leta bland mikrofilmer.

Målet är en transparent och rättvis verksamhet

Lantmäteriverket fattar myndighetsbeslut i olika lantmäteriförrättningar och fungerar som verkställande part i inlösningsförrättningar som berör mark till exempel i trafik- och infrastrukturprojekt. En verksamhet som är rättvis, transparent och enligt principerna för god förvaltning är en central faktor som upprätthåller samhällsfreden.

En jämn servicekvalitet och genomförandet av rättvisa beslut säkerställs genom tillräcklig och fortgående utbildning av personalen.

Tillvägagångssättets lämplighet avspeglades i kundnöjdheten. Önskade rättsliga ärenden (klagomål, skadestånd, besvär, utlåtanden, rättegångar, ansökningar om och förslag till återbrytande samt besvär till Jorddomstolen) uppkom i 375 fall, vilket är 0,1 procent av det totala antalet lantmäteriförrättningar och inskrivningsbeslut.

Tillgänglighetsteamet inledde verksamheten

Lagen om tillhandahållande av digitala tjänster som grundar sig på EU:s tillgänglighetsdirektiv trädde i kraft 2019. Med tillgänglighet avses att webbtjänster är verkställda på ett sätt som till sin kommunikation, struktur och tekniska genomförande skapar lika möjligheter för alla att använda tjänsterna oavsett olika särskilda behov.

På Lantmäteriverket genomfördes 2019 ett projekt för att harmonisera webbtjänsterna med tillgänglighetslagstiftningen och se till att kraven i fortsättningen beaktas i utvecklingen av appar och anskaffning som gäller utvecklingen av appar.

För att säkerställa och förbättra tillgängligheten även framöver tillsatte Lantmäteriverket under den tidiga våren 2020 ett tillgänglighetsteam som har till uppgift att samordna ärenden och kontakter i anslutning till webbplatsens tillgänglighet. Teamet har också hand om den interna rådgivningen och handledningen till personalen i tillgänglighetsfrågor.



GRI INDEX

Beteckning	GRI-innehåll (G4)	Mera information
Strategi och analys		
G4-1*	Generaldirektörens översikt	
G4-2	Affärsverksamhetens huvudsakliga effekter, risker och möjligheter	Lantmäteriverkets resultatavta 2021–2025 (på finska)
Organisationsbeskrivning		
G4-3*	Den redovisande organisationens namn	Lantmäteriverket
G4-4*	De viktigaste varumärkena, produkterna, tjänsterna	Lagen om Lantmäteriverket
G4-5*	Huvudkontorets placering	Semaforbron 12 C, 00520 Helsingfors
G4-6*	Länder där verksamheten är betydande	Finland
G4-7*	Ägarstruktur och bolagsform	Nettobudgeterat ämbetsverk, lyder under Jord- och skogsbruksministeriet
G4-8*	Marknader	Finland, and also rest of the world in regard to some fields of research
G4-9*	Organisationens och affärsverksamhetens storlek	Lantmäteriverkets webbplats
G4-10*	Personalens antal och profil	Lantmäteriverkets bokslut (på finska)
G4-11*	Personal som omfattas av kollektivavtal	100 %
G4-12*	Beskrivning av leveranskedjan	Har inte rapporterats
G4-13*	Väsentliga ändringar i organisationen och leveranskedjan	Inget att rapportera
G4-14*	Försiktighetsprinciper	Ändringar i serviceställets öppettider laktas, övervakas av statens revisionsverk
G4-15*	Externa principer och initiativ som man har förbundit sig till	FN globala målen för hållbar utveckling
G4-16*	Medlemskap i organisationer och intressebevakningsorganisationer	Har inte rapporterats
Väsentliga aspekter och avgränsningar		
G4-17*	Koncernens avgränsningar	Denna samhällsansvarsrapport omfattar Lantmäteriverkets hela organisation.
G4-20*	Avgränsningar inom organisationen gällande väsentliga aspekter	
G4-21*	Avgränsningar utanför organisationen gällande väsentliga aspekter	
G4-22*	Väsentliga förändringar av uppgifterna i de tidigare rapporterna	Inga väsentliga förändringar
G4-23*	Väsentliga förändringar i rapportens omfattning och avgränsningar	Inga väsentliga förändringar



Beteckning	GRI-innehåll (G4)	Mera information
Växelverkan med intressenterna		
G4-24*	Förteckning över organisationens intressenter	
G4-25*	Grunder för identifiering och urval av intressenter	
G4-26*	Tillvägagångssätt som använts i växelverkan med intressenterna och dess syfte	
G4-27*	Frågor och problem som intressenterna lyft fram samt svar	
Redovisningsprofil		
G4-28*	Redovisningsperiod	1.1. – 31.12.2020
G4-29*	Datum för senaste rapport	5.5.2020
G4-30*	Redovisningscykel	Samhällsansvarsrapporten publiceras varje år.
G4-31*	Adress för mer information om rapporten	viestinta@lantmateriverket.fi
G4-32*	GRI-innehållsjämförelse	Rapporten har gjorts upp i enlighet med riktlinjerna i GRI (4.0) och uppfyller kraven på basnivå (Core).
G4-33*	Externt bestyrkande av rapporten	Den här rapporten har inte bestyrkts externt.
Styrning		
G4-34*	Bolagsstyrningsstruktur och utskott	Lantmäteriverket leds av en generaldirektör. Beslut fattas efter föredragning. Strategiteamet bistår generaldirektören i ledningsarbetet.
Affärsverksamhetens etik		
G4-56*	Värden och verksamhetsprinciper	Lantmäteriverkets webbplats
Ekonomiskt ansvar		
G4-EC1	Skapat och levererat direkt ekonomiskt värde samt fördelning	
G4-EC8	Väsentliga indirekta ekonomiska konsekvenser	
Miljöansvar		
G4-EN30	Miljöpåverkan genom transporter	
Anställning		
G4-LA1	Rekrytering och personalomsättning	Personalrapport (på finska)



Beteckning	GRI-innehåll (G4)	Mera information
Hälsa och säkerhet i arbetet		
G4-LA5	Kommittéer för arbetshälsa och säkerhet och personalrepresentanter	Som arbetarskyddskommission fungerar Samarbetskommissionen, där personalen är representerad
G4-LA6	Arbetsolycksfall, yrkessjukdomar, sjukfrånvaro	Personalrapport (på finska)
Utbildning		
G4-LA9	Antal utbildningstimmar enligt kön och personalkategori	Personalrapport (på finska)
G4-LA11	Täckningsgrad för processerna för utvärdering och utvecklingssamtal	97,4 %
Lönejämsställdhet mellan kvinnor och män		
G4-LA13	Löneskillnader mellan könen enligt personalkategori	Personalrapport (på finska)
Märkning av produkter och tjänster		
G4-PR5	Resultat från kundundersökningar	År 2020 var 89 procent ganska eller mycket nöjda
Klagomål gällande samhällspåverkan		
G4-SO11	Formella klagomål gällande samhällspåverkan	Lantmäteriverkets bokslut (på finska)

I gemensam riktning

MAANMITTAUSLAITOS.FI/SV



LMV
LANT-
MÄTERI-
VERKET