



# Lantmäteriverkets samhällsansvarsrapport 2021





# Innehållsförteckning

<b>PUFFAR AV GENERALDIREKTÖREN 2021</b>	<b>4</b>	<b>HÅLLBAR MILJÖ</b>	<b>14</b>
<b>LANTMÄTERIVERKET I KORTHET</b>	<b>5</b>	Informationen är en del av planeringen av en mer hållbar miljö	
<b>UTVECKLING OCH LEDNING AV SAMHÄLLSANSVARET</b>	<b>6</b>	Ägoregleringar ger jord- och skogsbruket livskraft	
<b>INFORMATION SOM TJÄNAR SAMHÄLLET</b>	<b>7</b>	Tågresor rekommenderas	
Användningen av elektroniska gränssnittstjänster ökar		Samhällsansvaret beaktas vid upphandlingar och i anvisningarna om upphandling	
Utveckling av registersystem möjliggör digitalisering		Effektiviteten i lokalutnyttjande ligger på en god nivå	
Med stöd av förstklassig geografisk information kan man bygga upp säkra och fungerande tjänster		Green Office-arbetet fortsatte	
Samarbete inom laserskanning och flygfotografering sparar kostnader och förbättrar kvaliteten på informationen		<b>ANSVAR I VERKSAMHETSSÄTTET OCH HÅLLBAR EKONOMI</b>	<b>17</b>
Effektfull forskning i geografisk information		Verksamheten fortsatte under trygga former under undantagsförhållandena	
Vetenskaplig information för utnyttjande av drönare och intelligenta transportsystem		Ökad efterfrågan påverkade kundservicens snabbhet	
Arkivet med historiska flygbilder öppnades		Arbetsproduktiviteten och den totala produktiviteten sjönk	
Nya tjänster i den öppna forskningsinfrastrukturen Geoportti		Verksamheten i nätverken utvecklas aktivt	
Databokslut		Internationellt samarbete i många forum	
<b>VÄLMÅENDE MÄNNISKOR</b>	<b>11</b>	Målet är en transparent och rättvis verksamhet	
Kulturen med mobilt arbete har hjälpt oss genom undantagsförhållandena		Satsningar på tillgänglighet	
Personalens välbefinnande stöddes på många sätt		<b>GRI INDEX</b>	<b>21</b>
Arbetsplatser i alla delar av Finland			
Nöjda sommarpraktikanter			
Möjligheter för arbetstagarna att utvecklas			



KUNDNÖJDHET  
**92 %**

STÖRNINGSFRIHET I  
ELEKTRONISKA TJÄNSTER  
**99,9 %**

TOTAL  
PRODUKTIVITET  
**-1,3 %**

ÖPPNA MÖTEN OM SAMHÄLLSANSVAR  
FÖR PERSONALEN  
**7**

NYA  
ANSTÄLLDA  
**170**

REFERENTGRANSKADE  
VETENSKAPLIGA PUBLIKATIONER  
**110**

AV ARBETSTAGARNA HAR GENOMGÅTT WEBBUTBILDNINGEN  
GOD PRAXIS VID LANTMÄTERIVERKET  
**98 %**

DELTAGARE I  
MENTORPROGRAMMET  
**90**

EFFEKTIVITET I  
LOKALUTNYTTJANDE  
**18,7 M<sup>2</sup>/ÅV**





## Puffar av generaldirektören 2021

Vi finländare är ett ödmjukt och försiktigt folk, åtminstone delvis. Ibland tycker vi att andra inte ska "göra ett nummer av våra insatser". I vårt första samhällsansvarsprogram som färdigställdes i slutet av 2021 är avsikten att vänja oss vid tanken att "trots allt göra ett nummer av insatserna i det dagliga arbetet". Samhällsansvaret förverkligas dagligen och allra bäst när vi erkänner det egna arbetets betydelse.

Redan nu har det funnits många ivriga pionjärer inom samhällsansvar vid Lantmäteriverket. År 2021 inrättades ett samhällsansvarsnätverk över organisationens interna gränser och nästan hundra personer deltog i frivilliga samhällsansvarsworkshoppar. Jag tror att samhällsansvar under de kommande åren kommer att bli en integrerad och medveten del av vår kultur och vårt arbete, tack vare dessa och allt fler aktiva personer.

Vad gäller samhällsansvar behöver världen både ord och handling. Ord för att vi ska förstå bättre. Därefter är det viktigt att övergå till handling. Samhällsansvar är en kontinuerlig och styrd samhällsförändring som sker globalt, regionalt och lokalt och vars mål är att trygga förutsättningarna för ett gott liv för nuvarande och kommande generationer. En viktig faktor i ett gott liv är känslan av trygghet, vars betydelse framhävs när vi råkar ut för en kris. Ansvarsfulla ord och handlingar ger trygghet både i dag och i morgon.

Lantmäteriverket lovar att främja 50 insatser för samhällsansvar före 2027. Vi kommer att arbeta internt för att nå detta mål, men vi hoppas också på och kommer aktivt att be om stöd och åsikter av våra kunder och partner.

Med tro på samarbetets kraft,

Arvo Kokkonen  
Generaldirektör





## Lantmäteriverket i korthet

Lantmäteriverket tryggar jordägandet och kreditgivningssystemet genom att upprätthålla information om fastigheter och aktielägenheter i sina register samt genom att sörja för registreringar av ägarskap och in-teckningar. Dessutom hanterar Lantmäteriverket terrängdata och framställer kartor, flygbilder och laserskannat material över hela Finland. Lantmäteriverket utför också internationellt forsknings- och sakkunnigarbete inom geografisk information.

Lantmäteriverket hör med sina 1 700 anställda och verksamhetsställen på 37 orter till Finlands största ämbetsverk.

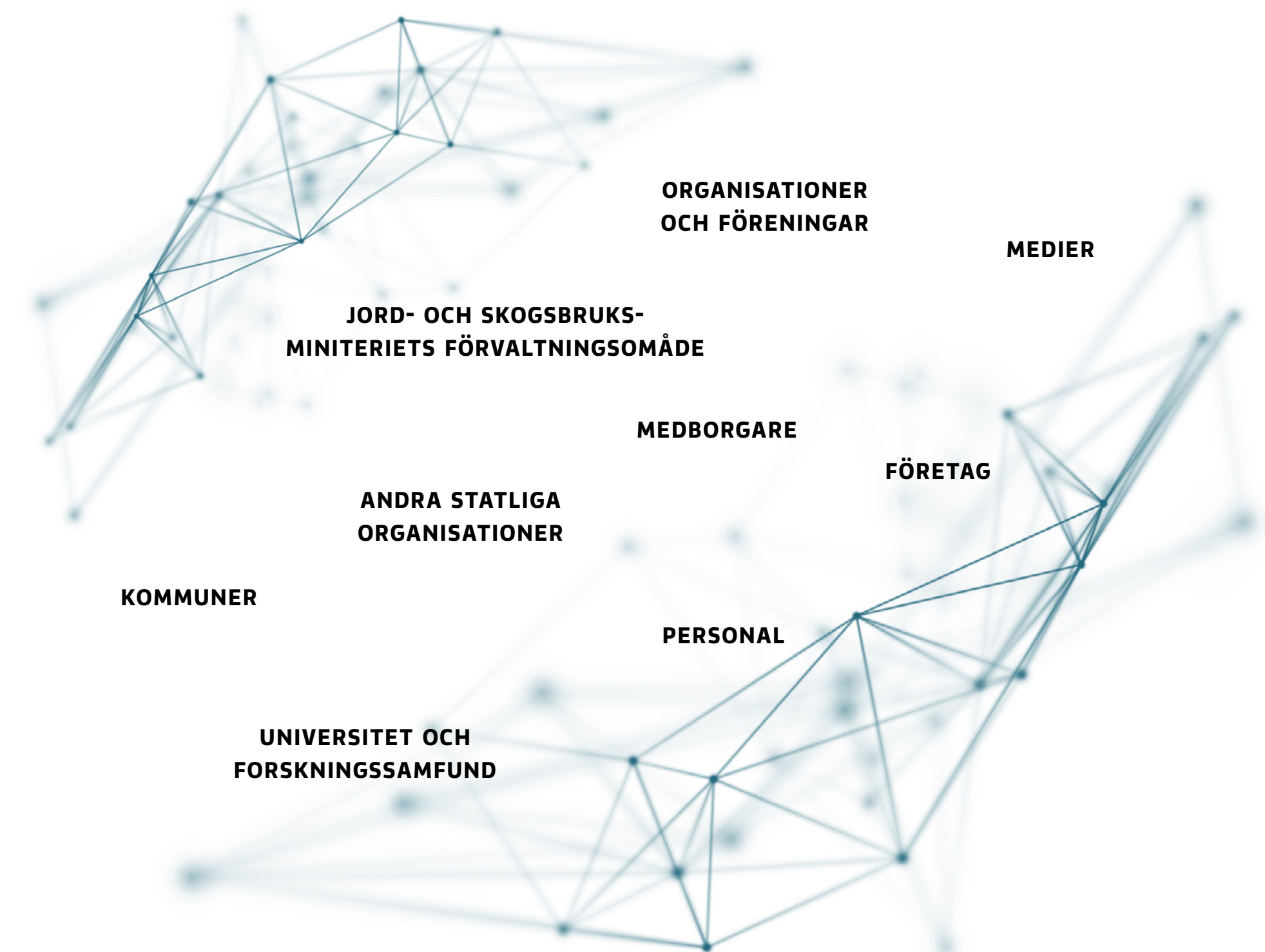
### Lantmäteriverkets strategi

”I gemensam riktning” är Lantmäteriverkets vision. Fyra mål utgör de viktigaste elementen i strategin: 1) högklassiga och säkra tjänster för kunderna, 2) aktiv påverkare i ekosystem och nätverk, 3) omfattande utnyttjande av innovationer och forskning, samt 4) attraktiv och intressant arbetsplats.

### Våra värderingar är

- en tillförlitlig partner
- tjänstvillighet
- mod och förmåga att skapa nytt
- olika tillsammans.

### Lantmäteriverkets intressentgrupper





## Utveckling och ledning av samhällsansvaret

Samhällsansvaret är integrerat i Lantmäteriverkets grundläggande uppgifter och rutiner. Målet är att öka handavtrycket av arbetet till förmån för samhället och att minska fotavtrycket av den egna verksamheten. Samhällsansvaret blir en allt synligare och tydligare del av verksamhetskulturen och det dagliga beslutsfattandet.

Lantmäteriverkets första samhällsansvarsprogram, som heter Ansvar för Jorden, färdigställdes i slutet av 2021. I samhällsansvarsprogrammet förbinder sig Lantmäteriverket att främja 50 insatser för samhällsansvar före 2027. Teman i programmet Ansvar för Jorden är

- Information som tjänar samhället
- Välmående människor
- Hållbar miljö
- Ansvar i verksamhets sättet och hållbar ekonomi.

Lantmäteriverkets personal från olika delar av organisationen deltog i beredningen av samhällsansvarsprogrammet på öppna möten som ordnades under 2021. Vid en väsentlighetsanalys intervjuades och aktiverades också viktiga externa intressentgrupper.

År 2022 är det första året då Lantmäteriverkets samhällsansvarsprogram genomförs och därför rapporteras hur programmet framskrider i en samhällsansvarsrapport som utkommer för första gången på våren 2023.

Utvecklingen av samhällsansvaret är en del av Lantmäteriverkets strategi. För utvecklingen av samhällsansvarsarbetet ansvarar chefen för kommunikation och samhällsansvar, och i slutet av 2021 inleddes rekryteringen av en samhällsansvarsexpert. Samhällsansvarsarbetet planeras och utvecklas i ett samhällsansvarsnätverk som sträcker sig över enhetsgränserna. Beslut som påverkar samhällsansvaret på Lantmäteriverket presenteras och godkänns i strategiteamet som leds av Lantmäteriverkets generaldirektör.

Samhällsansvaret är inte en avskild del, utan det är en del av Lantmäteriverkets normala ledningssystem. I samhällsansvarsprogrammet anges vilken resultat- eller verksamhetsenhet som ansvarar för genomförandet av varje insats för samhällsansvaret. Samhällsansvaret förverkligas genom dagliga handlingar och val. Prestationen av varje anställd vid Lantmäteriverket är viktig för att utveckla samhällsansvaret.





## Information som tjänar samhället

Lantmäteriverket tryggar jordägandet och kreditgivningssystemet genom att upprätthålla information om fastigheter och aktielägenheter i sina register samt genom att sörja för registreringar av ägarskap och inteckningar. Tillförlitlig information om fastighetsägare eller ägare av aktielägenheter, arrenderätter och inteckningar är av stor vikt för den finländska finansbranschen och för fastighetsägarna.



Lantmäteriverkets samhällsansvarsprogram innehåller följande mål:

1. Vi gör Lantmäteriverkets data, forskningsresultat och innovationer så vitt tillgängliga som möjligt för andra för utnyttjande och vidareutveckling.
2. Vi utvecklar vårt datamaterial och våra tjänster i samarbete med kunder och partner.

### Användningen av elektroniska gränssnittstjänster ökar

Lantmäteriverket tillhandahåller data för professionellt bruk via gränssnitt. Med hjälp av gränssnitten för informationstjänster finns aktuella och tillförlitliga registeruppgifter tillgängliga i alla situationer där professionella aktörer behöver dem. Detta möjliggör en stabil och smidig fastighetsmarknad. Via geodatagränssnitten tillhandahåller Lantmäteriverket grundläggande geografisk information som andra myndigheter samt tillhandahållare av olika webb- och mobiltjänster kan använda.

Användningen av uppgifterna i fastighetsdatasystemet, som tillhandahålls via gränssnitten för informationstjänster, ökade med 5,4 procent 2021. Ökningen beror dels på att fastighetshandeln har blivit livligare i största allmänhet, dels på att intressentgrupper allt mer övergår till elektroniska lösningar.

Användningen av kartor via gränssnittstjänster har ökat i jämn takt under flera år och ökningen verkar fortsätta. Den största ökningen har skett i gränssnittet Kartbildstjänsten (WMTS), där antalet sökningar var 15,9 miljarder 2020 och 19,2 miljarder 2021.

Lantmäteriverket erbjuder aktivt olika utbildningar för att öka användningen av informationen samt stöder andra informationsproducenter, för att information som tjänar samhället så effektivt som möjligt ska vara tillgänglig för alla.

### Utveckling av registersystem möjliggör digitalisering

Informationens betydelse har ökat inom planeringen, uppföljningen och ledningen av verksamheten – både vid Lantmäteriverket och mer allmänt i samhället. Det ställer högre krav och förväntningar på informationen. Lantmäteriverkets information utnyttjas allt mer, till exempel som underlag för olika elektroniska tjänster.





Lantmäteriverkets fastighetsdatasystem och köpeskillingsregister för fastigheter utvecklas kontinuerligt, så att de allt bättre stöder automatiska lösningar och ökar allmänhetens möjligheter till delaktighet vid underhållet av registren.

Lantmäteriverket utvecklar och upprätthåller också ett riksomfattande elektroniskt register som samlar uppgifter om aktielägenheter, ägare till aktielägenheter och pantsättningar av aktielägenheter. Det handlar om en betydande övergång från bostadsaktieaffärer på papper till ett nytt digitalt system. Med hjälp av bostadsdatasystemet förbättras tillgången till information samt informationens tillförlitlighet och omfattning.

### Med stöd av förstklassig geografisk information kan man bygga upp säkra och fungerande tjänster

Att generera grundläggande geografisk information hör till Lantmäteriverkets lagstadgade uppgifter. Information samlas in bland annat genom regelbunden flygfotografering och laserskanning. En stor del av den grundläggande geografiska informationen finns enkelt att tillgå i form av öppna data.

Den grundläggande geografiska informationen omfattar följande:

- Terrängdata som är förenliga med gemensamma datamodeller, såsom data om vägar, byggnader, vattendrag, åkrar och terrängformationer. Även ortnamn hör till den grundläggande geografiska informationen.
- Riksomfattande flygfotograferings- och laserskanningsmaterial
- Riksomfattande höjdmodeller
- Grundläggande information för positionering (uppgifter i fixpunktsregistret, observationer vid FinnRef-basstationer)
- Kartinformation och kartprodukter som finansierats ur statsbudgeten.

Aktuell och förstklassig grundläggande geografisk information är viktig för ett fungerande samhälle. Organisationer i den offentliga förvaltningen och företag utnyttjar den grundläggande geografiska informationen på många olika sätt och för många olika ändamål. Grundläggande geografisk information behövs bland annat för räddningsväsendet, landets försvar, jord- och skogsbruket samt i byggnads- och miljöbranschen.

## AXPLOCK FRÅN ÅR 2021

### Lantmäteriverket testade uppdatera koordinaterna för rösen genom crowdsourcing

I Finland finns cirka 13 miljoner rösen, och för upp till 3 miljoner av dessa är läget inte så exakt på kartan. På sommaren 2021 publicerade Lantmäteriverket mobilspelet Pyykkijahiti, med hjälp av vilket Lantmäteriverket testade om rösenas lägen kan preciseras på registerkartan.

Ur allmänhetens synvinkel kombinerar spelet nytta med nöje: spelet inbjuder till utomhusaktivitet och glädje över att söka och finna. Samtidigt kan man samla in information som är viktig för samhället. Idén med spelet är känd från många populära mobilspel: spelaren ser objekt på kartan och får poäng genom att samla in dem. I enlighet med spelets finska namn spanar man in råmärken, det vill säga rösen.

– Om man kan få ett mer exakt läge för rösen på kartan, sparar man människors tid, pengar och tålmod. På så sätt kan man säkerställa att uppgifterna på kartan är tillförlitliga och att ingen bygger ett skjul på grannens tomt av misstag. En skogsföretagare skulle kunna försäkra sig om att inte fälla träd som ägs av andra, säger projektchef **Juha-Matti Vääränen**.

Under sommaren gjordes så många som 15 892 anteckningar i spelet. Av dessa är 88 procent upptäckta rösen, det vill säga rösen som hittats, medan 12 procent är rösen som angetts ha försvunnit. Resultatet av testet konstaterades vara att crowdsourcing har mobiliserat allmänheten och att metoden är lämplig för att få mer exakta lägesuppgifter om råmärken. Den lägesnoggrannhet som mobiltelefoner erbjuder i nuläget är emellertid inte tillräcklig för att precisera råmärkenas koordinater på fastighetsregisterkartan, vilket kommer att utredas ytterligare vid Lantmäteriverket.





Med hänsyn till samhällsansvaret har Lantmäteriverket också som mål att den geografiska informationen ska kunna användas i allt högre utsträckning i samhället. Med stöd av förstklassig geografisk information kan man bygga upp säkra och fungerande tjänster, till exempel för branscher inom logistik, byggnad, social- och hälsovård, jord- och skogsbruk samt kultur och turism.

### Samarbete inom laserskanning och flygfotografering sparar kostnader och förbättrar kvaliteten på informationen

Ett nytt nationellt samarbete som inbegriper både laserskanning och flygfotografering inleddes 2020. Samarbetet grundar sig på det så kallade KALLIO-avtalet, som har undertecknats av Lantmäteriverket, Forststyrelsen, Livsmedelsverket, Finlands skogscentral och Finlands miljöcentral. Avtalet främjar en mångfaldig användning av laserskannings- och flygfotomaterial och förbättrar lönsamheten för materialanskaffningen. Det överlappande arbetet i organisationerna minskar och materialets kvalitet förbättras för att effektivisera hela samhällets funktioner.

Flygfotografering och laserskanning som omfattas av KALLIO-programmet kunde utföras under 2021, trots de utmaningar som berodde på coronapandemin, till exempel inreserestriktioner för utländska konsulter.

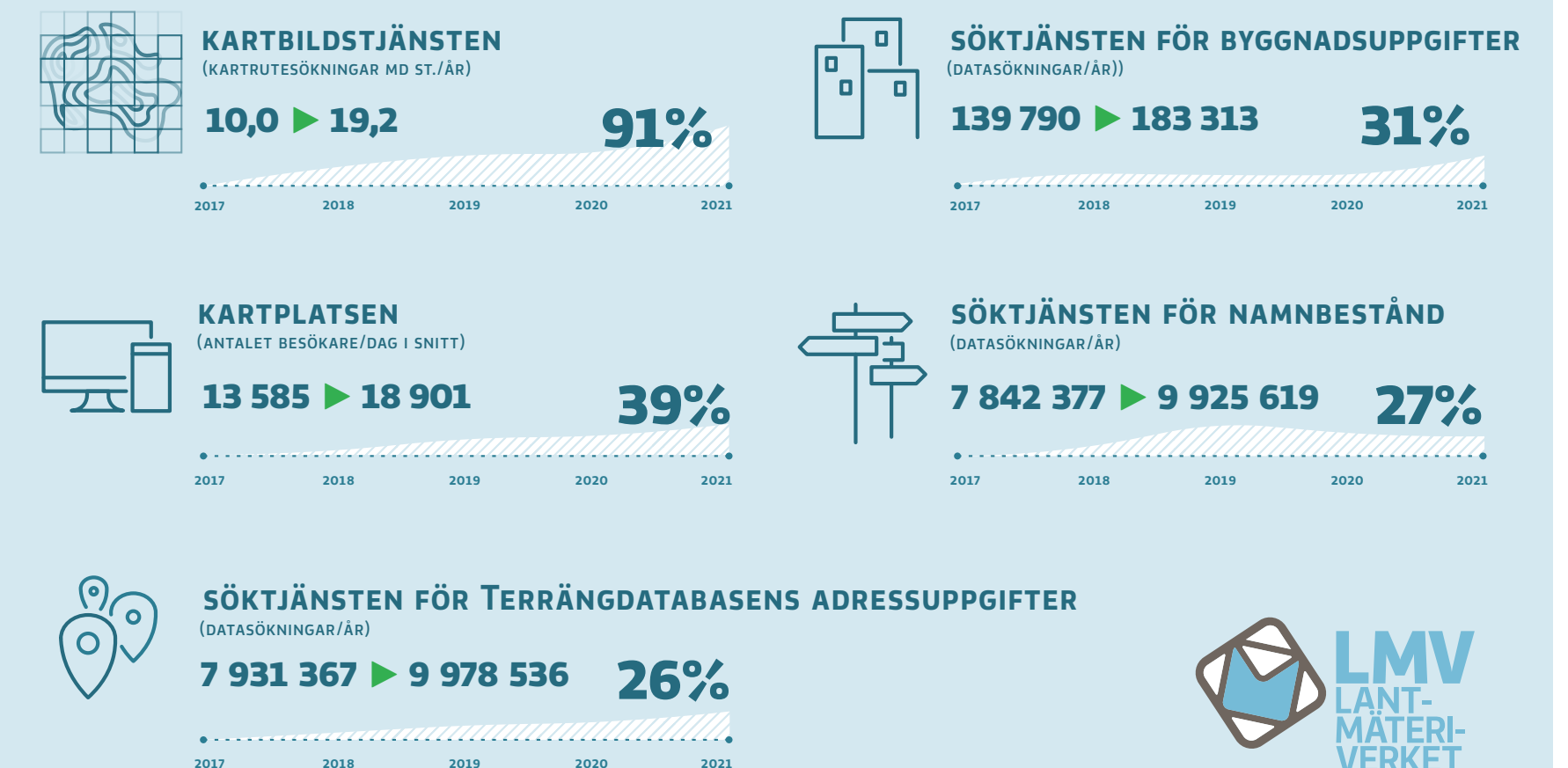
### Effektfull forskning i geografisk information

Geodatacentralen vid Lantmäteriverket bedriver forskning i geografisk information och tar fram lösningar för geografisk information som till exempel förbättrar säkerheten i samhället, den ekonomiska effektiviteten och miljöns bärkraft.

Finlands Akademi följer upp vetenskapens genomslag vid universitet och forskningsinstitut i statistiken över vetenskapens tillstånd. Mätt i vetenskapliga publikationers genomslag kom Lantmäteriverket på första plats bland finländska forskningsinstitut 2021. Detta granskas med ett topp 10-index som anger de mest citerade publiceringarnas relativa andel av samtliga publiceringar. Första plats i genomslag visar att vår forskning är av hög kvalitet och att forskningen är välkänd och väl citerad ute i världen.

Utöver utredningen om vetenskapens tillstånd publicerades 2021 även en rapport om kompetenskluster, som upprättats av CSC – Tieteen tietotekniikan keskus, och där Finland hör till de världsledande inom forskning. Lantmäteriverket utmärker sig i synnerhet vad gäller laserskanning tillsammans med sina samarbetspartner Aalto-universitetet och Helsingfors universitet. Lantmäteriverket utmärker sig som ett annat kompetenskluster vad gäller drönare och den fjärranalys som görs med drönarna.

## TERRÄNGDATAMATERIAL OCH HUR ANVÄNDNINGEN AV DEM HAR ÖKAT 2017–2021



UPPGIFTERNA I TERRÄNGDATABASEN FÖRÄDLAS TILL INFORMATIONSPRODUKTER SOM MEDBORGARE OCH ORGANISATIONER HAR NYTTA AV. ANVÄNDNINGEN AV GEOGRAFISK INFORMATION ÖKAR ÅR FÖR ÅR.

### Vetenskaplig information för utnyttjande av drönare och intelligenta transportsystem

Drönare är en av de positionsbestämningstekniker som utvecklas snabbast. De kommer att väsentligt förändra lantmäteriet och uppföljningen av miljön i 2030-talets Finland. Geodatacentralen vid Lantmäteriverket har tillsammans med ett omfattande samarbetsnätverk undersökt användningen av drönare, särskilt med hänsyn till applikationer för lantmäteri, jordbruk och skogsbruk.

Ett annat exempel på en bransch som utvecklas snabbt är intelligenta transportsystem, där forskning i geografisk information också behövs. De största utmaningarna gäller inte lokaliseringen av ett enskilt fordon eller fartyg, utan de gäller lägesbilden och hanteringen av helheten. De gäller också främjandet av integritetsskydd och cybersäkerheten. Kärnan i Geodatacentralens forskning är utveckling av lägesbilden och hybridpositionering som uppfyller kraven på intelligenta transportsystem.



## AXPLOCK FRÅN ÅR 2021

### Arkivet med historiska flygbilder öppnades

Lantmäteriverkets arkiv med historiska flygbilder öppnades för allmänheten, företag och organisationer i geodataportalen Paikkatietoikkuna. Intresset för bilderna har varit stort. Gamla flygbilder utnyttjas exempelvis inom region- och samhällsplanering, inventering av kulturarvsobjekt och forskning. Även exempelvis släktforskare och de som är intresserade av kartor eller byar kan utnyttja den avgiftsfria tjänsten. De äldsta bilderna är från 1930-talet.

I geodataportalen Paikkatietoikkuna kan användaren titta på en enstaka historisk flygbild samt studera hur landskapet har förändrats genom att jämföra flygbilder från olika år. Detta kan vara användbart exempelvis när man undersöker hur skogarna har förändrats till följd av skogsvårdsåtgärder eller avverkning. Flygbilderna hjälper också till att tolka hur strukturförändringarna inom jordbruk och industri samt byggandet har ändrat användningen av områden under årtiondenas lopp. Bilderna kan utnyttjas för att stöda återställandet av landskap, eller vid exempelvis brottsundersökningar.

I Lantmäteriverkets flygbildsarkiv finns sammanlagt 1,5 miljoner bilder och ungefär hälften av dessa har digitaliserats. Digitaliseringen av värdefulla flygbilder garanterar inte endast att de bevaras utan gör det också möjligt att använda dem på ett mångsidigt sätt och att enkelt redigera och arkivera dem. Öppnandet av Lantmäteriverkets flygbildsarkiv är en viktig åtgärd för att öka det finländska kulturarvets tillgänglighet och öppenhet.

– Behandlingen av historiska datamaterial är ett krävande arbete. Vi arbetar hela tiden för att digitalisera hela arkivet eftersom material som fotograferats på film inte håller för evigt. Vi är verkligen glada att allmänheten och olika organisationer får tillgång till materialet, säger Lantmäteriverkets kartchef **Heli Laaksonen**.



### Nya tjänster i den öppna forskningsinfrastrukturen Geoportti

Geodatacentralen vid Lantmäteriverket har också en viktig roll i att främja forskning och undervisning i geografisk information. Den öppna forskningsinfrastrukturen i geografisk information Geoportti är en servicehelhet som koordineras av Geodatacentralen och som erbjuder sina användare bland annat lättanvända massiva geografiska datamängder och verktyg direkt i en miljö för högpresterande databehandling, verktyg för delning av data om spatial forskning samt utbildningsmaterial.

Geoportti har i mycket hög grad främjat användningen av tjänster för högpresterande databehandling inom forskningen i geografisk information samt inom sådan forskning som utnyttjar geografisk information. Tjänsterna för databehandling av infrastruktur har tusentals användare vid forskningsinstitut och universitet, och material- och databehandlingstjänsterna har under de senaste fem åren möjliggjort nästan hundra vetenskapliga publikationer per år. År 2021 fick Geoportti en finansiering på nästan en miljon euro av Finlands Akademi för fortsatt utveckling under 2022–2024.

### Databokslut

Databokslutet är en del av den ansvarsfulla hanteringen och rapporteringen av information vid Lantmäteriverket. Databokslutet redogör för Lantmäteriverkets centrala principer och förfaranden kring en ansvarsfull och säker behandling och användning av informationen. Lantmäteriverkets databokslut för 2021 publiceras i maj 2022.



## Välmående människor

Lantmäteriverkets sociala ansvar kommer till uttryck bland annat i omsorgen om den egna personalen, till exempel via arbetshälsa och arbetssäkerhet, kompetensutveckling och nöjdhet i arbetet. Det sociala ansvaret sträcker sig emellertid också utanför Lantmäteriverkets egen organisation. Vi vill värna om och förbättra frågor beträffande bland annat jämställdhet och likvärdighet. Det gör vi genom att växelverka och utbyta information även med intressentgrupperna.



Lantmäteriverkets samhällsansvarsprogram innehåller följande mål:

1. Vi sörjer för varandras välmående, nöjdhet och utvecklingsmöjligheter.
2. Vi främjar mångfalden, jämlikheten och likvärdigheten i vår verksamhetskultur.

### Kulturen med mobilt arbete har hjälpt oss genom undantagsförhållandena

Eftersom undantagsförhållandena på grund av coronaviruset fortsatte 2021, försökte vi på alla sätt säkerställa ett smidigt och tryggt utförande av arbetet. Vi uppdaterade ramarna för mobilt arbete på hösten, delvis till följd av att coronaviruset ändrade sättet att arbeta. Lantmäteriverket erbjöd också möjligheten att låna hem arbetsredskap som förbättrar ergonomin. De verksamhetsmodeller för flexibel arbetstid och mobilt arbete som använts under lång tid har tydligt gynnat arbetet och orken i arbetet för anställda vid Lantmäteriverket.

År 2021 var arbetstillfredsställelsen vid Lantmäteriverket enligt statens gemensamma VMBaro-enkät totalt 3,96 på skalan 1–5. Genomsnittet inom staten var 3,67. På enkäten svarade 85 procent av Lantmäteriverkets personal. De anställda på Lantmäteriverket är särskilt nöjda med möjligheten att kombinera arbetsliv och privatliv (4,52, genomsnittet inom staten 4,13). Andra starka sidor enligt enkäten är bland annat kännedom om arbetets mål (4,49, genomsnittet inom staten 4,27), tillit till att arbetsförhållandet fortsätter (4,51, genomsnittet inom staten 3,97) och ett rättvist bemötande från både chefen (4,33, genomsnittet inom staten 4,20) och arbetskamraterna (4,40, genomsnittet inom staten 4,25).



### AXPLOCK FRÅN ÅR 2021

#### Stödpersoner erbjuder psykisk första hjälpen

En ny metod för utveckling av arbetshälsan och arbetarskyddet var en modell för avlastningssamtal. Avlastningssamtal är psykisk första hjälpen som tillhandahålls av en lekman efter en hotfull eller obehaglig situation som inträffat i arbetet. En sådan situation kan till exempel vara hotfullt beteende av en kund, en konflikt i arbetsgemenskapen, en olycka eller ett dödsfall.

Syftet är att genast efter en obehaglig händelse avlasta situationen genom att diskutera om vad som hände och vilka tankar och känslor händelsen har väckt. Stödpersonen är en lyssnare, men berättar också fakta om hur sinnet och kroppen kan reagera i en situation. Under diskussionen bedömer man också om det finns skäl att boka tid till en professionell person inom företagshälsovården.

– Idén med avlastningssamtalet är att normalisera läget, så att personen kan fortsätta att arbeta och den obehagliga händelsen inte stannar kvar i tankarna. I värsta fall kan en situation som man inte bearbetat leda till sömnbrist och till och med till sjukfrånvaro, säger arbetarskyddschef **Anne Pakarinen**.

Under 2021 utbildades 10 personer till stödpersoner vid Lantmäteriverket. Målet är att Lantmäteriverket ska ha sammanlagt 40–50 stödpersoner runt om i Finland om några år. Lantmäteriverket har också förberett sig på att kunder kan bete sig oberäkneligt genom att till exempel lära ut taljudo samt genom att göra upp anvisningar och modellrepliker för hotfulla situationer.



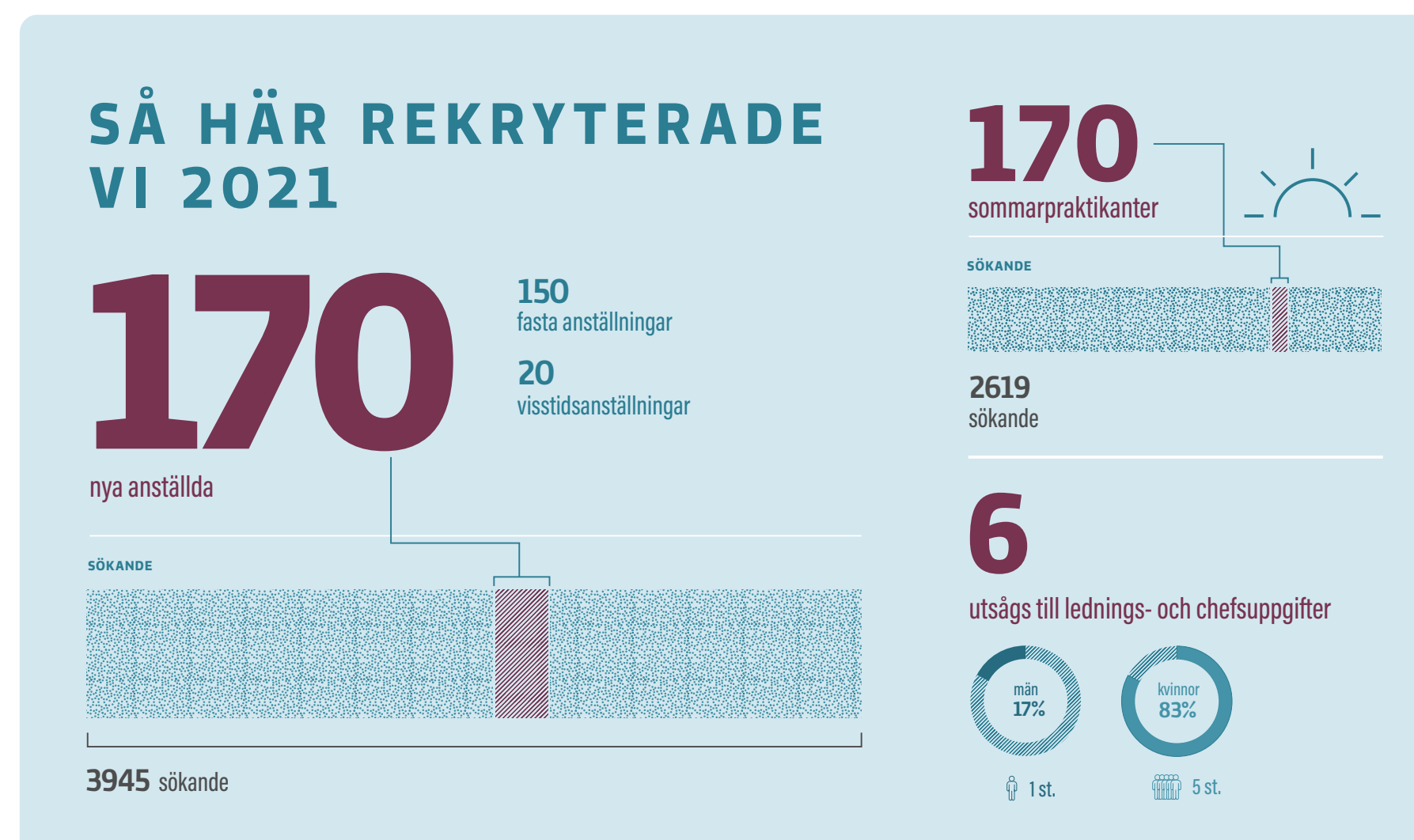


## Personalens välbefinnande stöddes på många sätt

Målet med ledningen av välbefinnandet i arbetet vid Lantmäteriverket är att stöda och upprätthålla personalens välbefinnande i arbetet och arbetshälsan samt att bevara personalens arbetsförmåga under hela karriären.

Åtgärderna i Lantmäteriverkets plan för välmående i arbetet 2021 fokuserade på att stärka en organisationskultur som stöder orken och att gynna den sociala gemenskapen. Dessutom ville man stärka personalens förmåga att leda sitt eget välmående. Eftersom coronapandemin fortsatte var det ett särskilt mål att säkerställa hälsosäkerheten samt att stöda välbefinnandet och orken under undantagsförhållandena och i distansarbetet som pågick länge.

För personalen ordnades bland annat webinarier och evenemang för att gå igenom erfarenheterna under coronatiden och för att bygga upp den sociala gemenskapen på nytt. Personalen erbjöds också coaching angående hälsa och sömn. Tjänsterna inom företagshälsovården utvidgades till att även omfatta videomottagningar, tjänster för att värna om den psykiska hälsan som genomförs som distanstjänster med låg tröskel, samt coronatester och -vaccinationer.



## Arbetsplatser i alla delar av Finland

Lantmäteriverket är med sina 37 verksamhetsställen en betydande källa till sysselsättning och erbjuder arbetstillfällen runtom i Finland. Såväl verksamhetsställen runtom landet som mötesförfaranden som använder distansuppkoppling minskar behovet av att resa eller flytta efter arbetet till en annan ort.

Till följd av förnyelsebehov, ökade uppgifter inom inskrivning och dataförvaltning samt pensioneringar var rekryteringen mycket livlig under 2021. Lantmäteriverket rekryterade 170 nya anställda. Dessutom övergick 127 anställda till nya uppgifter inom Lantmäteriverket via intern sökning.

Intresset för Lantmäteriverket som arbetsgivare ökade under perioden av undantagstillstånd och antalet sökande till lediga platser ökade.

## Nöjda sommarpraktikanter

På Lantmäteriverket arbetade 170 sommarpraktikanter på 35 orter med uppgifter inom bland annat lantmäteri, kundtjänst, inskrivning, forskning, elektronisk arkivering och som byråsekreterare.

För andra året i rad genomfördes praktiken enligt de omfattande rekommendationerna om distansarbete på grund av undantagsförhållandena. Distansförbindelser användes såväl vid introduktionen som i arbetsuppgifterna, men man var också noga med hur fysiska möten genomfördes.

Sommarpraktikanternas erfarenheter av praktiken utreddes i en enkät som nu genomfördes för tredje gången. Enkäten besvarades av 89 praktikanter och responsen var positiv. Av dem som svarade skulle 91 procent rekommendera Lantmäteriverket som arbetsplats. Det bästa betyget (4,8/5) gavs för känslan av att arbetskamraterna tog så väl emot sommarpraktikanten. Förbättringar önskades främst när det gäller att få tillgång till arbetsredskap (4,0/5) och att få tillräckligt med respons (3,9/5).

I de öppna svaren beskrev praktikanterna Lantmäteriverket som en flexibel arbetsplats med förnyelsevilja, som litar på och värdesätter de anställda. Praktikanterna uppskattade även den öppna och hjälpsamma arbetsgemenskapen. Praktikanterna upplevde att de var välkomna och många av dem som svarade ansåg att uppgifterna var tillräckligt krävande och att praktikperioden var lärorik.

## Möjligheter för arbetstagarna att utvecklas

Lantmäteriverket sporrar och stöder sin personal till att kontinuerligt utveckla sin kompetens. Detta sker bland annat genom ett mentorprogram, uppgifter som utbildare, examensinriktade studier, webbstudier, interna grupputbildningar, personrotation och individuella externa utbildningar.





Dessutom behandlas kompetensmål och behov av att utveckla kompetensen regelbundet med chefen. Målet är att på ett omfattande sätt främja en lärande omvärld och utvecklingen av stödande verksamhetsmodeller vid Lantmäteriverket.

År 2021 deltog personalen i genomsnitt i fem utbildningsdagar. Personalens utbildningsdagar ökade med en dag sedan 2020. Nyckeltalet för utbildningsdagar beräknas utgående från arbetsdagar som använts till att delta i utbildningar och kurser i förhållande till verkets totala årsverken. Målet är fem utbildningsdagar per år och 2016–2021 har siffran varierat mellan 3,9 och 5,0.

Webbutbildningar genomfördes fortfarande aktivt och deras betydelse har ökat. Av Lantmäteriverkets personal genomförde 90 procent åtminstone en webbstudiehelhet under året. Genomsnittet var 3,4 webbstudiehelheter/person. År 2020 var motsvarande siffra 2,6. Lantmäteriverket producerade eget material till sex webbutbildningar under året. I mentorprogrammet deltog sammanlagt 90 personer under 2021.

Utvecklingen av den professionella chefskompetensen understöddes 2021 dels genom utbildningar som ingick i utbildningsplanen och planen för välmående i arbetet, dels bland annat genom att inrätta en grupp för kamrattsdiskussioner samt genom att möjliggöra deltagande i personlig handledning.

Genomförandet av en lantmäteringenjörsexamen som skräddarsytt för Lantmäteriverket fortsatte vid Lapplands yrkeshögskola och en ny grupp började avlägga examen. Aktiv intern rekrytering gjorde att många anställda kunde fortsätta sin karriär framåt.





## Hållbar miljö

Lantmäteriverket arbetar för en hållbar miljö på två plan. För det första strävar vi aktivt efter att minska miljöbelastningen av vår egen verksamhet. För det andra lägger vi också vikt på de möjligheter att främja ett hållbart samhälle som Lantmäteriverkets egna kunskaper och färdigheter ger.



Lantmäteriverkets samhällsansvarsprogram innehåller följande mål:

1. Vi minskar verksamhetens koldioxidavtryck.
2. Vi tar fram data och forskningsresultat för att stöda beslutsfattande och utveckling som stävjar klimatförändringen och främjar naturens mångfald.

### Informationen är en del av planeringen av en mer hållbar miljö

Fakta om Jorden är Lantmäteriverkets mission och en hörnsten för verksamheten. Registeruppgifter om fastigheter och aktielägenheter och den geografiska informationen är i nyckelposition. Med hjälp av informationen och de informationstjänster som förädlats utifrån dem kan vi även arbeta för en mer hållbar miljö. Informationen gör att vi bättre förstår vilka fenomen som påverkar den biologiska mångfalden och klimatförändringen. Därigenom kan vi fatta bättre beslut och utveckla nya, hållbarare lösningar.

År 2021 inleddes det tvååriga projektet Mammutti. I projektet samarbetar flera aktörer med att utveckla kunskapsbasen för uppföljningen av förändringar i markanvändningen. Projektet finansieras av jord- och skogsbruksministeriet och hör till programmet Fånga kolet. Markanvändningssektorn är både en viktig koldioxidsänka och en källa till koldioxidutsläpp. Problemet är att det inte finns tillräckligt exakta och aktuella utgångsdata om markanvändningen och förändringar i den. Målet är att förbättra kunskapsbasen så att den blir ett underlag för rapportering, planering och beslutsfattande som gäller förändringar i markanvändningen. Detta kan bidra till att utsläppen minskar eller koldioxidsänkan ökar.

### AXPLOCK FRÅN ÅR 2021

#### Robotdrönare till hjälp för att upptäcka och bekämpa skogsbränder

Utöver att stävja klimatförändringen är det också viktigt att förbereda sig på ett varmare klimat. Skogsbränder är ett av de största globala miljöhoten som beror på klimatförändringen. Även i Finland är man intresserad av att hantera skogsbränder – mer än 75 procent av vårt lands areal består av skog.

Satelliter ger redan nuförtiden information om pågående skogsbränder, men effektiva metoder saknas för att snabbt upptäcka små skogsbränder som nyligen börjat brinna och för att följa upp branden i realtid. Inom forskningsprojektet FireMan utvecklas teknik och testas hur drönare med artificiell intelligens som fungerar tillsammans klarar av att upptäcka och bekämpa skogsbränder. Projektet bereddes 2021 och började genomföras i början av 2022.

– Drönare kan ge aktuell information om hur brandfronten framskrider samt hur höga och heta lågorna är. Vi utvecklar metoder för att lokalisera drönarflockar och producera fjärranalysdata i realtid. Dessutom utvecklas sensorteknik som överskrider människoögets förmåga att se genom rök, berättar forskningsprofessor **Eija Honkavaara**.

Under FireMan-projektet testar forskarna drönare i praktiken. Material samlas in i samband med Forststyrelsens och Finlands Skogscentrals hyggesbränningar. De första flygningarna med drönare görs på våren 2022.





Forskningsdata från Lantmäteriverket hjälper också människor att använda naturresurserna på ett hållbart sätt och att bevara den biologiska mångfalden. Ett av de viktigaste projekten med tanke på detta som pågick 2021 var UNITE, som hör till Finlands Akademis flaggskeppsprogram. Enligt projektets vision sköter människor och maskiner i ett grönt samhälle vår planet tillsammans, vilket möjliggör ett rikt och betydelsefullt liv också för kommande generationer. Inom projektet utvecklar forskare till exempel:

- högklassigare och mångsidigare information som beskriver skogen och med hjälp av vilken man kan optimera användningen av skogen samt bättre bedöma konsekvenserna av användningen av skogen exempelvis för mångfalden och kolbindningen
- metoder för att effektivisera drivning samt minska de negativa miljökonsekvenserna av detta
- allt mer tillförlitliga bedömningar av hållbara avverkningsmöjligheter
- lekfulla interaktionsformer mellan natur, människa och maskiner i den riktiga världen och i virtuella miljöer.

Inom UNITE-projektet demonstrerades 2021 den första drönaren som med hjälp av den information den genererade i en skog själv kunde bedöma trädbeståndets egenskaper med samma exakthet som vid traditionella terrängmätningar.

Utöver UNITE-projektet planerade och främjade Geodatacentralen vid Lantmäteriverket 2021 många andra projekt, som genererar ny information som stöd för en hållbar utveckling. Sådana projekt var bland annat Green-Digi-Basin, ICT Lidar och Density4Trees. Geodatacentralen deltar också i ett flertal nationella och internationella samutvecklingsprojekt.

### Ägoregleringar ger jord- och skogsbruket livskraft

Den splittrade skiftesläggningen på åkrarna och i skogarna i Finland försämrar verksamhetsbetingelserna för jord- och skogsbruket. Ägoregleringar ökar områdets livskraft, minskar skadliga miljöeffekter och förbättrar trafiksäkerheten. År 2021 färdigställdes ägoregleringar på ett område av 8 500 hektar.

Ägoreglering är en viktig metod i verkställandet av programmet för utveckling av åkerstrukturen, som ingår i regeringsprogrammet. I forskning och intressentgrupper anses ägoreglering också allt oftare vara en åtgärd som främjar genomförandet av klimatåtgärder.

Att främja verksamheten med samfällda skogar och genomföra skogsägoregleringar är viktiga för verkställandet av målen i Nationella skogsstrategin. Samfällda skogar är ett modernt sätt att äga skog så att

man får avkastning utan besvär. År 2021 ökade den samfällda skogsarealen med över 21 000 hektar. Den samfällda skogsarealen uppgår nu till över 800 000 hektar.

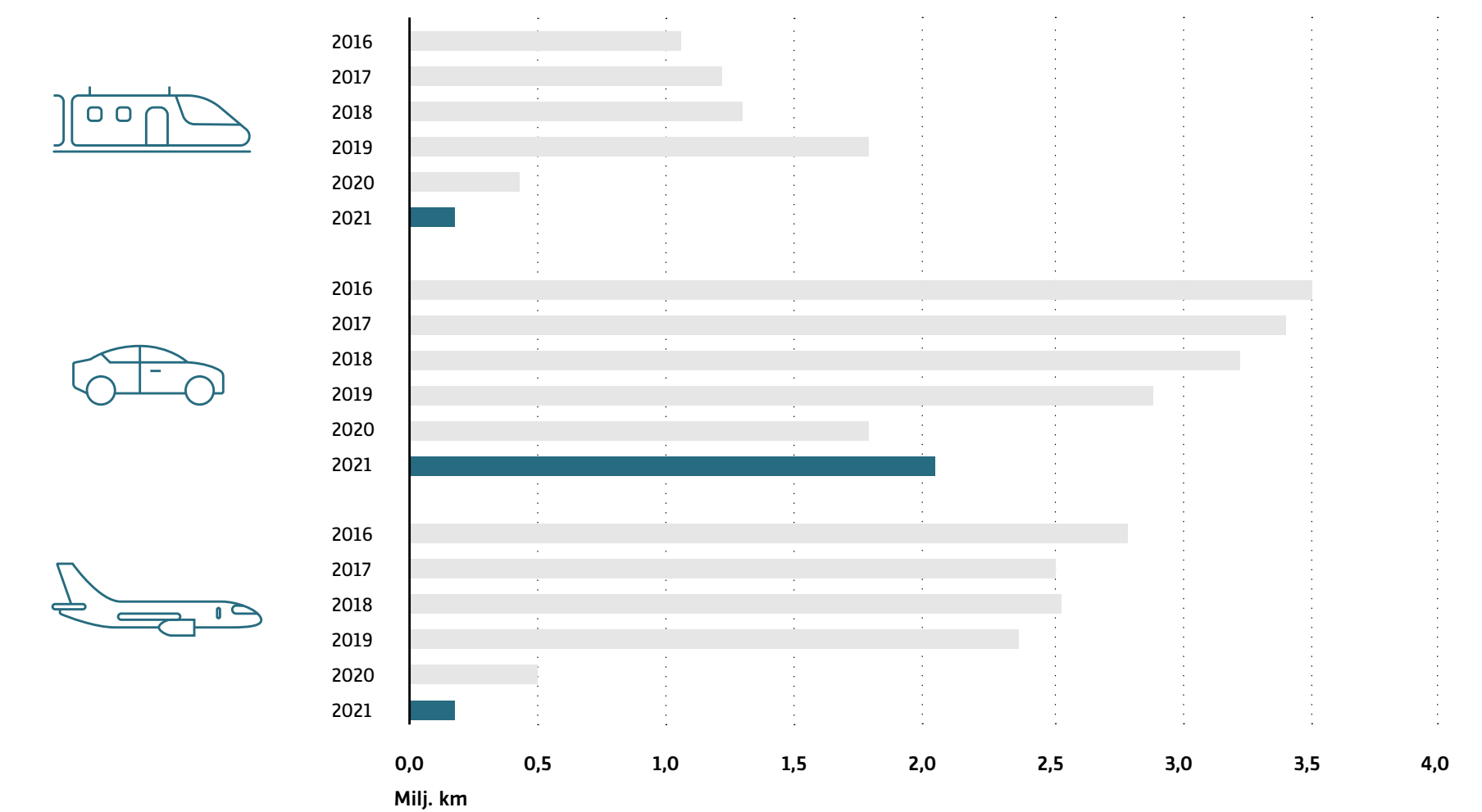
Lantmäteriverket samarbetar med intressentgrupper och kommunicerar aktivt för att göra folk mer medvetna om fördelarna med ägoregleringar och samfällda skogar.

### Tågresor rekommenderas

Coronapandemin har minskat behovet av resor avsevärt bland Lantmäteriverkets anställda under 2020 och 2021. I det här avsnittet granskar vi utvecklingen på längre sikt.

Miljöansvaret har beaktats i Lantmäteriverkets reseanvisning. Innan en tjänsteresa genomförs ska man bland annat avgöra om resan kan ersättas med användning av videokonferensutrustning. Dessutom uppmanas anställda att åka tåg, eftersom det är ett mer ekologiskt alternativ än flyg eller privatbilism.

Vid Lantmäteriverket utförs över 16 000 lantmåteriförrättningar årligen och dessa arbetsuppgifter kräver resor med personbil. Den totala mängden resor som görs med egen bil har dock minskats genom en organisering av arbetsuppgifterna.



FÖRHÅLLET MELLAN OCH UTVECKLINGEN AV OLIKA FÄRDSÄTT



Förrättningspersonalens och sakägarnas resor påverkades också av undantagslagstiftningen under pandemin. Lagstiftningen möjliggjorde användningen av elektroniska metoder i olika skeden av lantmäteriförrättningarna och distansdeltagande i förrättningssammanträden. Från början av 2022 blev dessa permanenta ändringar i lagstiftningen. Dessutom möjliggjorde permanenta ändringar av lagstiftningen ett smidigare förrättningsförfarande från början av 2022, vilket innebär att förrättningen i en del fall kan genomföras som ett skriftligt förfarande i stället för på ett sammanträde.

Lantmäteriverket har som mål att i framtiden ersätta en allt större del av flyg- och bilresorna med tågresor. Den sammanlagda flygsträckan ökas av till exempel forskares flyg till internationella konferenser.

### Samhällsansvaret beaktas vid upphandlingar och i anvisningarna om upphandling

Enligt Lantmäteriverkets upphandlingsanvisning ska samhällsansvaret bedömas i alla skeden av upphandlingen, som vid planeringen, i minimikraven, jämförelsekraven och avtalsvillkoren. Genom ansvarsfull offentlig upphandling kan vi förutom att spara kostnader också påverka marknadens funktion och utveckling samt främja god praxis.

Som konkreta sätt nämns i upphandlingsanvisningen att den som gör en upphandling kan bedöma samhällsansvaret till exempel med hjälp av dokument, certifikat eller intyg som på vissa grunder utfärdats för tjänsterna eller produkterna. Exempel på sådana är Svanmärket, det europeiska miljömärket, Solmärket och Rättvis handel-märket.

Vid upphandlingen ska man vidare ta fasta på lösningar som grundar sig på grön teknik. Målet är att minska energi- och materialanvändningen samt de negativa konsekvenserna för miljön under produktens, tjänstens eller byggnaders hela livscykel och att skapa incitament för att utveckla och införa nya cleantech-lösningar.

### Effektiviteten i lokalutnyttjande ligger på en god nivå

Effektivt och hållbart utnyttjande av lokaler har främjats bland annat genom att gynna lokaler för sambruk och iakta synpunkter för hållbar utveckling i förnyelsen av lokaliteterna. Effektiviteten i lokalutnyttjande har nått en rätt så god nivå. År 2021 var siffran 18,7 m<sup>2</sup>/årsverke. Ännu under 2016 och 2017 användes 23 m<sup>2</sup> kontorslokaler per årsverke.

Lantmäteriverket medverkar aktivt i utvecklandet av statens lokaler i sambruk och utreder möjligheterna att anlägga arbetsmiljöer som används gemensamt med andra statliga aktörer. Statens första kontor som var gemensamt för flera aktörer togs i bruk i Borgå 2020. Lantmäteriverket och Skatteförvaltningen har lokaler i denna gemensamma arbetsmiljö.

År 2021 utvecklades arbetsmiljöerna allt mer mot att främja arbetsmiljöer som används gemensamt. Lantmäteriverket deltar i gemensamma projekt i Joensuu och Björneborg. I Lahtis och Villmanstrand utreds möjligheten att förverkliga gemensamma arbetsmiljöer.

### Green Office-arbetet fortsatte

År 2014 inledde Lantmäteriverket miljöprogrammet Green Office vars implementering främjas av verkets Green Office-team. Lantmäteriverkets Green Office-kriterier är 1) pappersförbrukning, 2) elförbrukning, 3) resor och 4) anskaffningar. Målet är att principerna för en hållbar utveckling ska bli en del av vardagen i enheter och på serviceställen.

Bland Lantmäteriverkets serviceställen vid utgången av 2021 var Björneborg, Helsingfors, Jyväskylä, Kouvolan, Rovaniemi, Tammerfors, Tavastehus, Uleåborg och Vasa med i Green Office. Målet är att programmet ska omfatta verkets alla serviceställen senast 2024.





## Ansvar i verksamhetssättet och hållbar ekonomi

**Att driva verksamheten och ekonomin under ansvarsfulla former är en av Lantmäteriverkets hörnstenar. Enligt enkäter till intressentgrupperna har trovärdigheten i verksamheten länge varit en av verkets styrkor. Inom den offentliga förvaltningen omfattar ekonomiskt ansvar även hållbar användning av offentliga medel och därmed ett så genomslagskraftigt mervärde för medborgarna och samhället som möjligt.**



Lantmäteriverkets samhällsansvarsprogram innehåller följande mål:

1. Vi slår vakt om pålitligheten, växelverkan och öppenheten i vår verksamhet samt utvecklar våra kunskaper i samhällsansvar.
2. Vi använder våra resurser på ett hållbart sätt och utvecklar verksamhetens resultat.

### Verksamheten fortsatte under trygga former under undantagsförhållandena

Kundernas och personalens säkerhet har prioriterats vid hanteringen av coronapandemin vid Lantmäteriverket. Även om det fortsatta undantagstillståndet påverkade Lantmäteriverkets verksamhet i omfattande grad, kunde verket uppnå målen med serviceproduktionen.

Lantmäteriverkets coronauppföljningsgrupp agerade aktivt, identifierade riskerna och kommunicerade i realtid. Detta bidrog till kontinuitet i Lantmäteriverkets servicehelheter och till en störningsfri kundservice.

Under coronapandemin övergick Lantmäteriverkets kundservice till att ta emot kunder med tidsbeställning, vilket enligt kundresponsen var ett lyckat arrangemang. Under undantagsförhållandena har det skett en betydande förskjutning från fysisk ärendehantering till telefontjänsten och de elektroniska tjänsterna.



### AXPLOCK FRÅN ÅR 2021

#### Kundrespons allt mer i realtid

Mätningen av kundnöjdhet förnyades vid Lantmäteriverket 2021. Målet är att i framtiden fortlöpande samla in kundrespons som bättre än i nuläget kan kopplas till servicetillfällena. Dessutom vill Lantmäteriverket utvidga metoderna och kanalerna för att samla in kundrespons samt öka skickandet av automatiska enkäter. Kundresponsen utnyttjas i synnerhet vid utvecklingen av tjänsterna och förbättrandet av kundservicen. Tidigare samlades kundrespons in på en kundnöjdhetsenkät en gång per år.

Upp till 92 procent av dem som svarade på kundnöjdhetsenkäten bedömde att ärendehantering hade gått bra eller mycket bra. Ett år tidigare var motsvarande siffra 89 procent. På grund av den pågående reformen kan resultatet för 2021 inte helt jämföras med tidigare år. Den ökade kundnöjdheten berodde särskilt på telefontjänstens utmärkta betyg. Under tidigare år har ingen kundrespons samlats in om kundservicens telefontjänst.

– Kundnöjdheten låg på en utmärkt hög nivå. Detta är en enorm framgång med beaktande av att tjänsterna över disk länge var stängda och kunderna övergick till att använda elektroniska tjänster. Först var förändringen påtvingad, men snart märkte man att tjänsterna fungerade väl och de ökade i popularitet. Att de elektroniska tjänsterna fungerade utan störningar bidrog också till förändringen. Störningsfriheten var 99,9 procent i fjol, säger **Irma Lähetkangas**, överdirektör för produktion.





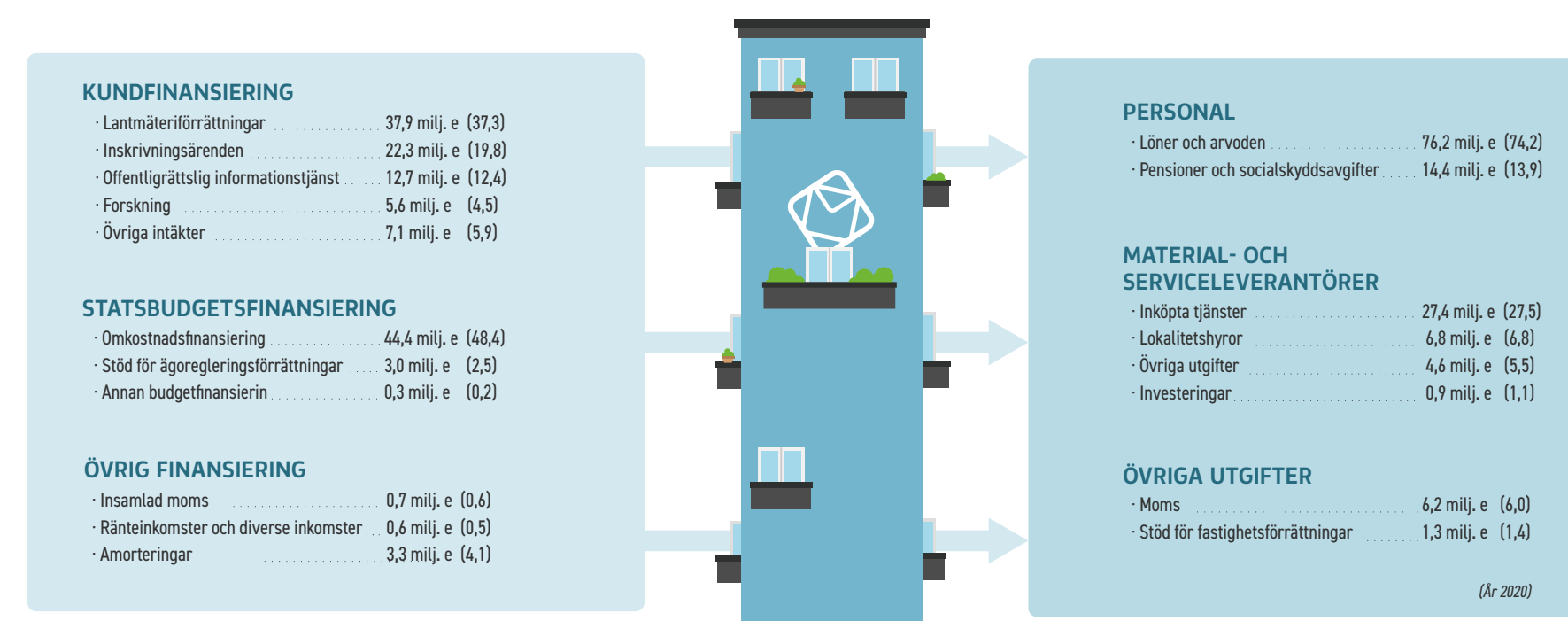
## Ökad efterfrågan påverkade kundservicens snabbhet

Coronaviruset påverkade Lantmäteriverkets verksamhet genom att efterfrågan på fastighetsuppgifter ökade. Antalet fastighetsöverlåtelse steg med 6,7 procent jämfört med rekordåret 2020. Den ökade efterfrågan ledde till att handläggningen av inskrivningsärenden, till exempel lagfarter, överbelastades och handläggningstiderna blev längre.

Vad gäller inskrivningen av fastigheter reagerade Lantmäteriverket på överbelastningen genom att rekrytera nya anställda och förbättra de tekniska lösningarna. Lantmäteriverket kunde ordna den tilläggresurs som behövdes för den ökade efterfrågan inom lantmäteriförrättningar genom att prioritera uppgifter. Brådskande ärenden hanterades utan dröjsmål, så att de längre handläggningstiderna inte skulle bli ett problem för kunderna.

## Arbetsproduktiviteten och den totala produktiviteten sjönk

Ungefär två tredjedelar av Lantmäteriverkets finansiering kommer från kundfinansiering, medan en tredjedel består av statlig budgetfinansiering. Den senare delen av verksamheten och finansieringen har minskat under de senaste åren på grund av åtgärderna för att balansera den offentliga ekonomin. Största delen av den kundfinansierade verksamheten är myndighetsverksamhet, där prissättningen ska täcka kostnaderna för verksamheten. Ett tecken på ansvarsfull ekonomi är att Lantmäteriverket fortsättningsvis har kunnat uppfylla sina kunders förväntningar väl, även då uppgiftsområdet har utvidgats och budgetfinansieringen har sjunkit. Detta ger sig till uttryck som hög kundnöjdhet.



Den totala produktiviteten sjönk med 1,3 procent 2021. Nedgången i den totala produktiviteten beror på att resultatutvecklingen inte har räckt till för att kompensera de ökade kostnaderna. Den kraftiga satsningen på att utveckla datasystemen ger upphov till mer kostnader i det skede då systemen tas i bruk än nyttan som de samtidigt ger på resultatsidan. I framtiden förväntas läget jämnas ut, när nyttan med utvecklingsverksamheten kan användas fullt ut. På lång sikt har den totala produktiviteten ökat med i genomsnitt 4,3 procent per år sedan utgångsåret 2009.

I fortsättningen blir det allt svårare att förbättra produktiviteten, eftersom betydande effektiviserande ändringar av processer och datasystem redan har genomförts. I framtiden ligger tonvikten i utvecklingsarbetet på att förbättra kundupplevelsen.

Arbetsproduktiviteten sjönk med 0,6 procent 2021, eftersom arbetsinsatsen ökade mer än mängden output. I enlighet med förutsättningarna för verksamheten har Lantmäteriverket rekryterat ny personal, bland annat för behoven inom bostadsdatasystemet. Dessutom förutsatte den starkt ökade kundefterfrågan under coronapandemin rekryteringar, för att Lantmäteriverket skulle kunna svara på kundernas förväntningar på servicen. Antalet årsverken ökade med 2,6 procent mellan 2020 och 2021. Introduktionen av ny personal minskar arbetsproduktiviteten tillfälligt, innan verksamheten stabiliseras. Vid en långsiktig granskning av perioden 2010–2021 har arbetsproduktiviteten ökat med i genomsnitt 3,1 procent per år.

## Verksamheten i nätverken utvecklas aktivt

Ett av Lantmäteriverkets fyra strategiska mål är att vara en aktiv påverkare i ekosystem och nätverk. Lantmäteriverket vill känna branschens ekosystem och nätverk bättre samt tillsammans med andra aktörer i den offentliga förvaltningen och privata sektorn skapa bättre tjänster för kunderna.

År 2021 beskrev Lantmäteriverket 29 centrala nätverk inom produktionen på ett enhetligt beskrivningsunderlag. I nätverken har 143 olika nätverksaktörer identifierats.

För att utveckla verksamheten i nätverken gjorde man tillsammans en verktygslåda för aktiv verksamhet i nätverk. Verktygslådan innehåller dokumentunderlag för:

- målsättning och uppföljning på årsnivå
- dokumentering av nätverksträffar
- nätverkets kommunikationsplan
- årlig bedömning av verksamheten i nätverken.



## AXPLOCK FRÅN ÅR 2021

### Kunskaper i samhällsansvar utvecklades gemensamt

År 2021 deltog Lantmäteriverkets personal aktivt i utarbetandet av samhällsansvarsprogrammet vid frivilliga samhällsansvarsworkshoppar som var öppna för alla. I fem workshoppar med samma innehåll deltog sammanlagt 92 anställda från olika delar av Lantmäteriverket och olika delar av Finland. På workshopparna gjordes 235 observationer om hur samhällsansvaret redan nu syns i de anställdas arbete vid Lantmäteriverket samt gavs 224 idéer om hur samhällsansvaret kan utvecklas. Det inkluderande arbetssättet fortsätter även i framtiden.

– Vi utvecklar vårt samhällsansvar tillsammans och som samarbete. Redan då vi började förbereda programmet stod det klart att vi inte kan eller vill bereda programmet i ett litet team, utan behöver inkludera hela arbetsgemenskapen. Samhällsansvaret förverkligas också på riktigt i det dagliga beslutsfattandet och därför har varje anställds kunskaper i samhällsansvar en viktig roll, säger **Maija Ilvonen**, chef för kommunikation och samhällsansvar.

Utöver workshopparna var målet 2021 att hela personalen skulle genomgå webbutbildningen God praxis vid Lantmäteriverket. God praxis består av fyra teman, som är laglighet och god förvaltning, chefs- och sociala färdigheter, god ekonomi samt offentlighet och integritet. Målet uppnåddes väl: 98 procent av personalen deltog i webbutbildningen.

Kunskaperna i samhällsansvar utvecklades också med hjälp av intern kommunikation. För personalen publicerades till exempel artikelserien ABC för samhällsansvar samt nyheter i anknytning till programmet Green Office, bland annat om en mer hållbar konsumtion. Lantmäteriverket är också medlem i Nordens största nätverk för företagsansvar FIBS, och därför kan hela personalen utnyttja det studiematerial, de utbildningar och de möjligheter till nätverkande som nätverket erbjuder sina medlemmar.



År 2021 hölls 14 träffar med olika aktörer inom den offentliga förvaltningen och privata sektorn för att utbyta tankar och erfarenheter om ekosystem- och nätverksarbetet samt om utmaningarna med ekosystemens och nätverkens funktioner, gemensamma utveckling och beskrivningar.

### Internationellt samarbete i många forum

Lantmäteriverkets Geodatacentral samarbetar fortlöpande med internationella forskare. Också den övriga internationella verksamheten vid Lantmäteriverket fortsatte livligt 2021 med fokus på nordiskt och europeiskt samarbete.

Lantmäteriverket deltog i beredningen av flera utvecklings-samarbetsprojekt – oftast i samarbete med industrin i Finland. Pandemiläget försvårade projekten betydligt.

Lantmäteriverket fortsatte också det aktiva nätverkandet med internationella samarbetsaktörer. Lantmäteriverket deltog i verksamheten i FN:s initiativ Global Geospatial Information Management i fyra arbetsgrupper och deltog i möten som ordnades inom ramen för initiativet. Deltagandet i projektet Arctic SDI framskred planenligt.

### Målet är en transparent och rättvis verksamhet

Vid lantmåteriförrättningarna fattar Lantmäteriverkets förrättningsingenjörer egendomsbeslut med betydande rättsverkningar – till exempel i inlösningsförrättningar i anknytning till trafik- och infrastrukturprojekt. Som en del av samhällsansvaret sörjer Lantmäteriverket för tillräckligt underhåll av personalen kompetens, för att säkerställa en verksamhet som är rättvis, transparent och förenlig med principerna för god förvaltning vid förrättningsbeslut, inskrivningsbeslut och andra beslut. En transparent och rättvis verksamhet är en central faktor som upprätthåller samhällsfreden.

En jämn servicekvalitet och genomförandet av rättvisa beslut säkerställs genom tillräcklig och fortgående utveckling av personalens kompetens. År 2021 ordnades 16 skraddarsydda utbildningar som stöder verkställandet av goda tillvägagångssätt. Dessutom skulle varje anställd genomgå webbkursen God praxis vid Lantmäteriverket.

Tillvägagångssättets lämplighet avspeglades i kundnöjdheten. Önskade rättsliga ärenden (klagomål, skadestånd, besvär, utlåtanden, rättegångar, ansökningar om och förslag till återbrytande samt besvär till Jorddomstolen) uppkom i 349 fall, vilket är 0,1 procent av det totala antalet lantmåteriförrättningar och inskrivningsbeslut.





### Satsningar på tillgänglighet

Lagen om tillhandahållande av digitala tjänster som grundar sig på EU:s tillgänglighetsdirektiv trädde i kraft 2019. Med tillgänglighet avses att webbtjänster är verkställda på ett sätt som till sin kommunikation, sin struktur och sitt tekniska genomförande skapar lika möjligheter för alla att använda tjänsterna oavsett olika särskilda behov.

En tillgänglighetsgranskning av Lantmateriverket.fi gjordes med den automatiska testtjänsten Salvia i slutet av 2021. Under regionförvaltningsverkets första tillsynsperiod omfattade den automatiska granskningen totalt 185 webbplatser. Enligt granskningsrapporten är tillgängligheten på Lantmateriverket.fi god.

I rapporten påtalades endast en brist, som var otillräcklig kontrast mellan text och bakgrund. Detta avser i praktiken att personer med nedsatt syn eller färgseende kan uppleva svårigheter med att läsa texten om kontrasten är otillräcklig. Oftast ger svart text på en vit bakgrund den högsta kontrasten. De upptäckta kontrastbristerna åtgärdades under 2022.

År 2021 förbättrade Lantmateriverket tillgängligheten också genom utbildning av personalen samt genom att utveckla den interna kommunikationens tillgänglighet i samband med en förnyelse av intranätet.







# GRI index

Beteckning	GRI-innehåll (G4)	Mera information
<b>Strategi och analys</b>		
G4-1*	<a href="#">Generaldirektörens översikt</a>	
G4-2	Affärsverksamhetens huvudsakliga effekter, risker och möjligheter	<a href="#">Lantmäteriverkets resultatavta 2022–2026 (på finska)</a>
<b>Organisationsbeskrivning</b>		
G4-3*	Den redovisande organisationens namn	Lantmäteriverket
G4-4*	De viktigaste varumärkena, produkterna, tjänsterna	<a href="#">Lagen om Lantmäteriverket</a>
G4-5*	Huvudkontorets placering	Semaforbron 12 C, 00520 Helsingfors
G4-6*	Länder där verksamheten är betydande	Finland
G4-7*	Ägarstruktur och bolagsform	Nettobudgeterat ämbetsverk, lyder under Jord- och skogsbruksministeriet
G4-8*	Marknader	Finland, and also rest of the world in regard to some fields of research
G4-9*	Organisationens och affärsverksamhetens storlek	<a href="#">Lantmäteriverkets webbplats</a>
G4-10*	Personalens antal och profil	<a href="#">Lantmäteriverkets bokslut (på finska)</a>
G4-11*	Personal som omfattas av kollektivavtal	100 %
G4-12*	Beskrivning av leveranskedjan	Har inte rapporterats
G4-13*	Väsentliga ändringar i organisationen och leveranskedjan	Inget att rapportera
G4-14*	Försiktighetsprinciper	Ändringar i servicestälernas öppettider laktas, övervakas av statens revisionsverk
G4-15*	Externa principer och initiativ som man har förbundit sig till	FN globala målen för hållbar utveckling
G4-16*	Medlemskap i organisationer och intressebevakningsorganisationer	Har inte rapporterats
<b>Väsentliga aspekter och avgränsningar</b>		
G4-17*	Koncernens avgränsningar	Denna samhällsansvarsrapport omfattar Lantmäteriverkets hela organisation.
G4-22*	Väsentliga förändringar av uppgifterna i de tidigare rapporterna	Inga väsentliga förändringar
G4-23*	Väsentliga förändringar i rapportens omfattning och avgränsningar	Inga väsentliga förändringar





Beteckning	GRI-innehåll (G4)	Mera information
<b>Växelverkan med intressenterna</b>		
G4-24*	<a href="#">Förteckning över organisationens intressenter</a>	
G4-26*	<a href="#">Tillvägagångssätt som använts i växelverkan med intressenterna och dess syfte</a>	
<b>Redovisningsprofil</b>		
G4-28*	Redovisningsperiod	1.1. – 31.12.2021
G4-29*	Datum för senaste rapport	11.5.2021
G4-30*	Redovisningscykel	Samhällsansvarsrapporten publiceras varje år.
G4-31*	Adress för mer information om rapporten	<a href="mailto:vastuullisuus@lantmateriverket.fi">vastuullisuus@lantmateriverket.fi</a>
G4-32*	GRI-innehållsjämförelse	Rapporten har gjorts upp i enlighet med riktlinjerna i GRI (4.0) och uppfyller kraven på basnivå (Core).
G4-33*	Externt bestyrkande av rapporten	Den här rapporten har inte bestyrkts externt.
<b>Styrning</b>		
G4-34*	Bolagsstyrningsstruktur och utskott	Lantmäteriverket leds av en generaldirektör. Beslut fattas efter föredragning. Strategiteamet bistår generaldirektören i ledningsarbetet.
<b>Affärsverksamhetens etik</b>		
G4-56*	<a href="#">Värden och verksamhetsprinciper</a>	<a href="#">Lantmäteriverkets webbplats</a>
<b>Ekonomiskt ansvar</b>		
G4-EC1	<a href="#">Skapat och levererat direkt ekonomiskt värde samt fördelning</a>	
G4-EC8	<a href="#">Väsentliga indirekta ekonomiska konsekvenser</a>	
<b>Miljöansvar</b>		
G4-EN30	<a href="#">Miljöpåverkan genom transporter</a>	





Beteckning	GRI-innehåll (G4)	Mera information
<b>Anställning</b>		
G4-LA1	<a href="#">Rekrytering och personalomsättning</a>	<a href="#">Personalrapport (på finska)</a>
<b>Hälsa och säkerhet i arbetet</b>		
G4-LA5	Kommittéer för arbetshälsa och säkerhet och personalrepresentanter	Som arbetarskyddskommission fungerar Samarbetskommissionen, där personalen är representerad
G4-LA6	Arbetsolycksfall, yrkessjukdomar, sjukfrånvaro	<a href="#">Personalrapport (på finska)</a>
<b>Utbildning</b>		
G4-LA9	Antal utbildningstimmar enligt kön och personalkategori	<a href="#">Personalrapport (på finska)</a>
<b>Lönejämsställdhet mellan kvinnor och män</b>		
G4-LA13	Löneskillnader mellan könen enligt personalkategori	<a href="#">Personalrapport (på finska)</a>
<b>Märkning av produkter och tjänster</b>		
G4-PR5	<a href="#">Resultat från kundundersökningar</a>	
<b>Klagomål gällande samhällspåverkan</b>		
G4-SO11	Formella klagomål gällande samhällspåverkan	<a href="#">Lantmäteriverkets bokslut (på finska)</a>

Bilder:

Kansi, Julia Hautojärvi; p.3, Shutterstock; p.4, Ilona Savola; p.5 Maanmittauslaitos; p.6, Gpointstudio; s. 7 Riku Nikkilä; p.8, Maanmittauslaitos; p. 10, Maanmittauslaitos; p. 11, Katemangostar; sp. 13, Christina Morilla, Julia Hautojärvi; p. 14 Julia Hautojärvi; p. 16, Maanmittauslaitos; p. 17, Julia Hautojärvi; p. 19, Julia Hautojärvi; p. 20, Juha M Kinnunen, Julia Hautojärvi



# I gemensam riktning

[WWW.MAANMITTAUSLAITOS.FI/SV/SAMHALLSANSVAR](http://WWW.MAANMITTAUSLAITOS.FI/SV/SAMHALLSANSVAR)

