



VOIMALINJAN LUNASTUSTOIMITUS

1. Kokous 27.2.2025

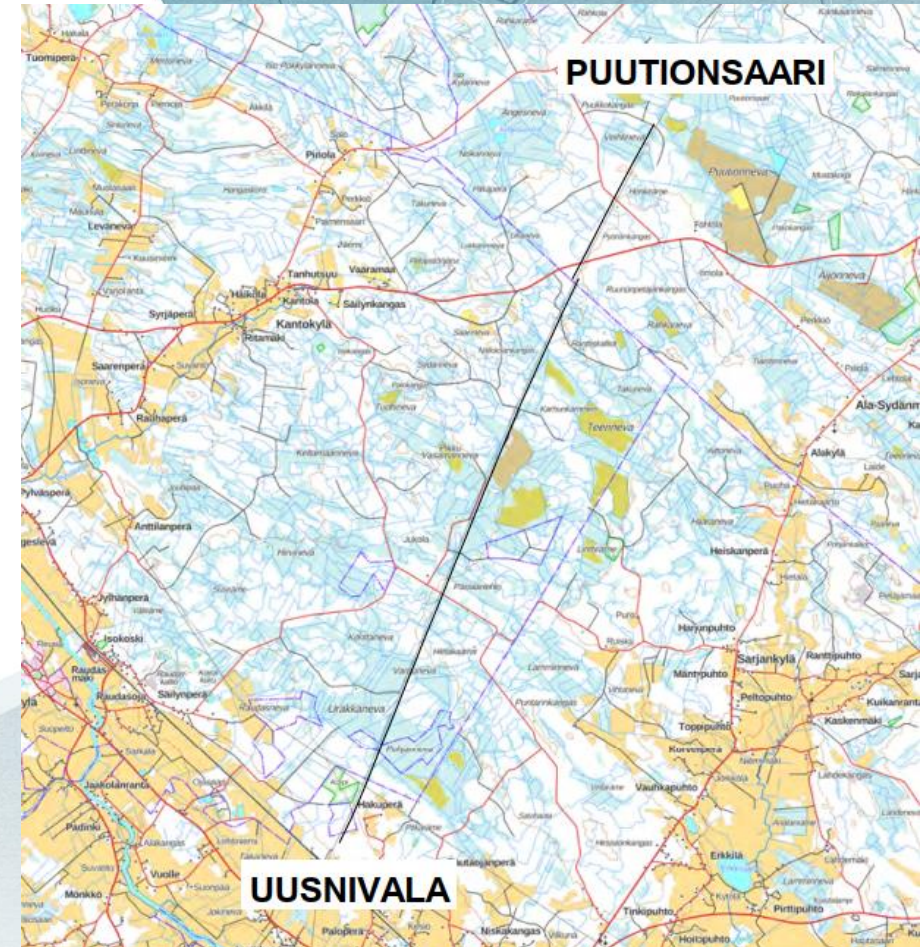
Nivalan kaupungintalon valtuustosali

400kV voimajohto

Nivala, Ylivieska ja Haapavesi

Lunastajana Sähkönsiirto Haapavesi Oy

Lunastustoimitus tehdään Maanmittauslaitoksen toimesta



Esityksen sisältö

- Milloin voimajohtoalueen lunastustoimitusta tarvitaan?
- Toimituksen tarkoitus
- Lunastuslupa
- Lunastustoimikunta ja asianosaiset
- Miten lunastustoimitus etenee?
 - Alkukokous
 - Haltuunotto
 - Rakennustyöt
 - Jatkokokous
 - Loppukokous



Voimajohtoalueen lunastustoimitus

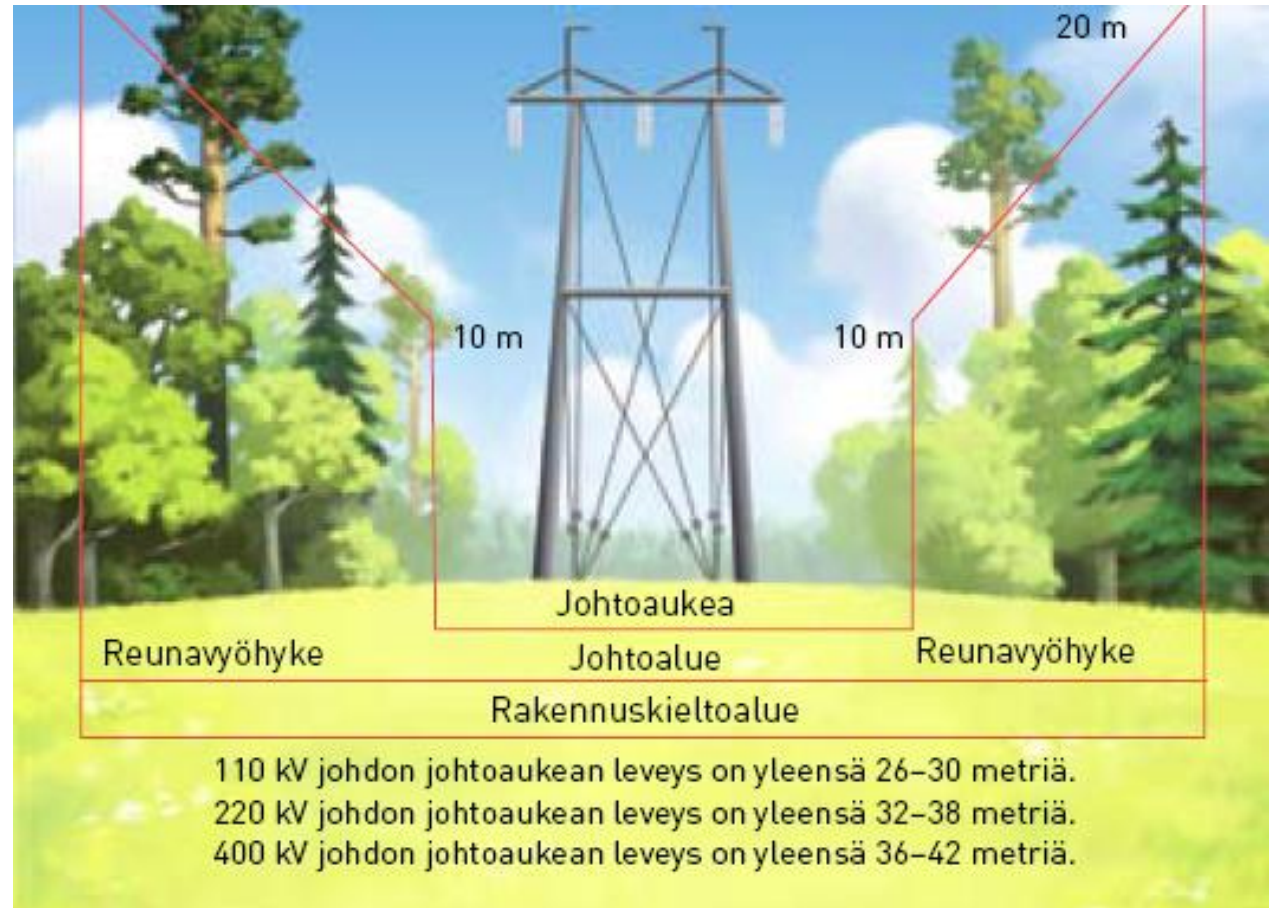
On tarpeellinen, kun:

- 1) Rakennetaan uusi voimajohto uuteen johtoaukkoon
- 2) Rakennetaan uusi voimajohto vanhan rinnalle
- 3) Uusitaan vanha voimajohto nykyiseen sijaintiinsa ja leveyteensä
- 4) Uusitaan vanha voimajohto siten, että johtoalue levenee (esim. jännitetason muuttuessa)
- 5) Uusitaan vanha voimajohto siten, että johtoalue kapenee

Menettely lunastustoimituksessa on samanlainen hanketyypistä riippumatta

Toimituksen tarkoitus

- Lunastajalle perustetaan voimajohdon rakentamiseksi ja kunnossapitämiseksi pysyvä käyttöoikeus
- Maapohjan omistus jää edelleen maanomistajalle
- Käyttöoikeuden perustamisesta aiheutuvat taloudelliset menetykset korvataan maanomistajalle



Tässä toimituksessa johtoaukea pääosin 42 metriä

Lunastustoimikunta ja asianosaiset

- Lunastustoimituksen suorittaa lunastustoimikunta, johon kuuluu puheenjohtajana toimitusinsinööri ja kaksi uskottua miestä
 - Lunastustoimikunta on riippumaton lunastajasta sekä muista asianosaisista ja toimii puolueettomana tahona.
- Lunastajana Sähkönsiirto Haapavesi Oy
 - Vastaa linjan suunnittelusta, rakentamisesta ja kunnossapidosta.
 - On velvollinen maksamaan lunastustoimituksen kustannukset sekä siinä lunastustoimikunnan (tai muutoksenhakutilanteissa oikeuden) määräämät korvaukset
- Muut asianosaiset
 - Maanomistajat (voimajohdon välittömästä läheisyydestä)
 - Mahdolliset rasite-, vuokra- ym. erityisten oikeuksien haltijat, naapurit jne.
 - Oikeus valvoa omia oikeuksia ja etuja. Ei aktiivisuusvelvollisuutta, lunastusprosessi hoidetaan viranomaisyönä.

Lunastustoimituksen eteneminen

Alkukokous > Haltuunotto > Rakennustyöt > Näyttökokous > Loppukokous

- Käydään läpi lunastusta koskevat yleiset asiat:
 - Toimituksen kulku pääpiirteissään
 - Korvausmenettely ja sovellettava lainsäädäntö (laki kiinteän omaisuuden ja erityisten oikeuksien lunastuksesta)
- Lunastaja esittelee johdon rakentamishanketta ja sen aikataulua
- Alkukokouksessa käsitellään kiireellinen ennakkohaltuunotto (haltuunottokatselmus)

Lunastustoimituksen eteneminen

Alkukokous > **Haltuunotto** > Rakennustyöt > Näyttökokous > Loppukokous

- Ennen omaisuuden haltuunottoa on pidettävä haltuunottokatselmus, jossa määrätään:
 - Haltuunotettava omaisuus
 - Ennakkokorvaukset
- Haltuunotettava omaisuus osoitetaan pääsääntöisesti omaisuusluettelon ja haltuunottokartan avulla ilman maastokatselmusta. Maastokatselmus järjestetään haltuunoton yhteydessä vain erityisestä syystä.
- Ennakkokorvaukset käsitellään vain vaatimuksesta. Ennakkokorvaus on $\frac{3}{4}$ likimäärin arvioidusta haltuunotettavaa omaisuutta koskevasta lopullisesta lunastuskorvauksesta.
- Lunastaja saa omaisuuden haltuunsa, kun haltuunottokatselmus on julistettu päättyneeksi ja ennakkokorvaus on suoritettu.

Lunastustoimituksen eteneminen

Alkukokous > Haltuunotto > **Rakennustyöt** > Näyttökokous > Loppukokous

- Voimajohtoalueen rakentamisvaiheessa sovitaan
 - Johtoalueelta hakattavan puuston poisto- ja myyntitavasta
 - Yksityisteiden käytöstä rakentamisen aikana
 - Rakennustöistä aiheutuneiden vahinkojen korjaamisesta ja korvaamisesta
- Jos sopimukseen ei päästä, erimielisyydet ratkaisee lunastustoimikunta.
- Puuston kaadot ja rakennustyöt voidaan aloittaa jo ennen haltuunottoa asianosaisten tekemien sopimusten perusteella

Lunastustoimituksen eteneminen

Alkukokous > Haltuunotto > Rakennustyöt > **Näyttökokous** > Loppukokous

- Voimajohdon rakentamisen jälkeen pidetään yleensä näyttökokous, jossa:
 - Esitellään toimituksessa tehtävät lopulliset toimenpiteet
 - Kuullaan rakennustöiden aikaiset vahingot ja muut huomautukset
 - Tehdään tarpeelliset tarkastukset lunastettavaan kohteeseen
 - Annetaan määräaika vaatimusten jättämiseksi mm. korvauksia ja maastokatselmuksia koskien
- Joskus em. kokous voidaan korvata kirjelmällä, jossa annetaan määräaika vaatimuksille ja määrätään katselmusajankohta
- Maastokatselmukset pidetään joko jatkokokouksen yhteydessä tai erikseen sovittavana ajankohtana
- Lunastajalle varataan mahdollisuus antaa vastine esitettyihin vaatimuksiin

Lunastustoimituksen eteneminen

Alkukokous > Haltuunotto > Rakennustyöt > Näyttökokous > **Loppukokous**

- Vaatimusten, vastineiden ja maastohavaintojen perusteella lunastustoimikunta laatii lopullisen lunastuspäätöksen
- Loppukokouksessa annetaan lunastuspäätös, jossa:
 - Vahvistetaan lunastettava omaisuus
 - Tehdään päätökset yksityistie- ja tilusjärjestelyistä
 - Määrätään lopulliset korvaukset
 - Päätetään korvausten suoritustavasta
- Lopuksi selostetaan valitusmenettely

Lunastuslupa

- Voimalinjan lunastus perustuu lunastuslupaan
 - Lunastusluvan myöntää valtioneuvosto tai Maanmittauslaitos
 - Lunastusluvan yhteydessä voidaan myöntää myös ennakkohaltuunottolupa (töiden kiireellinen aloittaminen tai muu tärkeä syy)
- Lunastusluvassa määrätään lunastuksen kohde (yleispiirteisesti) sekä lunastuksella hankitut oikeudet ja rajoitukset
 - Voimalinjalunastuksissa lunastuksen kohde jätetään yleensä vähemmän tärkeitä osin lunastustoimituksessa määrättäväksi
- Lunastustoimituksen voi aloittaa heti, kun lunastuslupa on myönnetty
 - Ennakkohaltuunotto voidaan toimeenpanna ennen lunastusluvan lainvoimaistumista
 - Lunastustoimitus voidaan lopettaa vasta, kun lupa on lainvoimainen

Myönnettyt oikeudet

Johtoaukean leveys on 42 metriä. Sen kummallekin puolelle lunastetaan 10 metriä leveät reunavyöhykkeet, joilla kasvavien puiden korkeus on rajoitettu siten, etteivät ne aiheuta vaaraa johdolle.

Johdon omistajalla on sähkön ja tiedon siirtämiseen tarpeellisten johtojen, pylväiden ja muiden laitteiden rakentamista, käyttöä, tarkastamista, kunnossapitoa, korjaamista ja uusimista varten oikeus:

- 1) pystyttää ja pitää johtoaukealla sähkönsiirtojohto pylväineen, johtoköysineen ja muine laitteineen sekä tiedonsiirtoon liittyvine laitteineen,
- 2) suorittaa tarpeellisia mittauksia johtoaukealla ja suorittaa maadoituksia, joista aiheutuvat työnaikaiset vahingot korvataan erikseen maanomistajille,
- 3) pitää johtoaukea vapaana puista, vesoista ja muista esineistä, jotka saattavat vaikuttaa häiritsevästi johdon käyttöön ja kunnossapitoon,
- 4) poistaa johtoaukealta rakennukset ja muut rakenteet, joiden paikoillaan pitämisestä tai sinne pystyttämisestä ei ole erikseen sovittu,
- 5) sopivalla tavalla merkitä johtoaukean rajat niin, että ne ovat helposti havaittavissa,
- 6) merkitä reunavyöhykkeellä sekä erityisestä syystä myös johtoalueen ulkopuolella kasvavat puut, jotka korkeutensa takia saattavat olla vaarallisia johdon säilymiselle, ja kaataa tällaiset puut, jollei metsänomistaja itse huolehdi niiden kaatamisesta. Johtoalueen ulkopuolella tapahtuvasta puiden kaatamisesta aiheutuva vahinko korvataan erikseen maanomistajalle.
- 7) Johdon omistajan lukuun työskentelevillä henkilöillä on oikeus jalan tai ajoneuvolla liikkua johtoaukeaa pitkin pylväältä toiselle. Hakijalla on oikeus tätä varten tehdä sinne väliaikaisia ajoteitä ja rumpuja, tehdä ja kunnossapitää johtoaukealla olevissa aidoissa tarpeellisia veräjiä sekä käyttää hyväkseen johtoaukealle johtavia kiinteistölle kuuluvia teitä ja polkuja sekä tarvittaessa muitakin alueita kulkemiseen jalan tai moottorikäyttöisillä taikka muilla työkoneilla ja ajoneuvoilla.

Lunastettava käyttöoikeus rajoittaa omaisuuden luovuttajan oikeuksia seuraavasti:

- 1) Johtopylväiden rakenteiden väliin ja kolmea (3) metriä lähemmäksi niiden ulkopuolelle ei saa pystyttää minkäänlaisia rakenteita tai laitteita, tavallisia aitoja lukuun ottamatta.
- 2) Aitoja ei saa kiinnittää pylväisiin eikä tukirakenteisiin.
- 3) Ojia tai muita kaivauksia ei saa tehdä eikä tieoikeutta perustaa kolmea (3) metriä lähemmäksi pylväsrakenteita. Etäisyys luetaan ojan tai kaivauksen luhistumattomasta reunasta.
- 4) Johtoaukealla ei saa ilman erityistä lupaa kasvattaa puita eikä pitää rakennuksia tai kahta (2) metriä korkeampia muitakaan rakenteita tai laitteita, tavallisia aitoja lukuun ottamatta. Rakennuksia ei saa rakentaa 31 metriä lähemmäksi johtoaukean keskilinjaa.
- 5) Reunavyöhykkeillä kasvavat puut saavat johtoaukean reunassa olla enintään 10 metriä korkeita ja muulla osalla reunavyöhykettä niin paljon sanottua mittaa korkeampia kuin puiden etäisyys on johtoaukean reunasta.
- 6) Johtoaukealla ja sen läheisyydessä ei saa harjoittaa sellaista toimintaa, josta saattaa aiheutua vaaraa johdon käytölle ja kunnossa pysymiselle.

Lunastuksen kohde jätetään lunastuslain 10 §:n 1 momentin mukaisesti vähemmän tärkeiltä osiltaan lunastustoimituksessa määrättäväksi.

Valtioneuvosto myöntää hakijalle lunastuslain 58 §:n mukaisen ennakkohaltuunottoluvan.

Korvausperiaatteet 1/4

- Menetysten korvaamisessa lähtökohtana on täyden korvauksen periaate, millä tarkoitetaan sitä, ettei kenenkään varallisuusasema muutu lunastuksessa
- Korvaus lunastettavasta omaisuudesta määrätään käyvän hinnan perusteella, millä tarkoitetaan sitä hintaa, jonka lunastetuista menetyksistä olisi voinut saada vapaaehtoisella kaupalla
- Pääsääntöisesti kertakaikkisena määrättävät korvaukset kuuluvat siihen kiinteistöön, jota lunastus koskee, mikä otettava huomioon erityisesti omistajanvaihdostilanteissa
- Asianosaiset voivat sopia korvauksista

Korvausperiaatteet 2/4

- Lunastuskorvaus muodostuu kohteen-, haitan- ja vahingonkorvauksesta
 - Kohteenkorvausta voidaan määrätä:
 - Metsäalueella johtoaukean ja reunavyöhykkeen maapohjasta
 - (Puuston ennenaikaisesta hakkuusta)
 - Peltoalueilla pylväsaloista
 - Haitankorvausta voidaan määrätä:
 - Viljelylle aiheutuvista haitoista pellolla
 - Maisemamuutoksesta aiheutuneesta kiinteistön arvon alentumisesta
 - Vahingonkorvausta voidaan määrätä:
 - (Puuston ennenaikaisesta hakkuusta)
 - Taimikon menetyksestä
 - Sadonmenetyksestä

Korvausperiaatteet 3/4

Rakentamistyöstä aiheutuvat vahingot

- Rakentamisesta aiheutuvat työnaikaiset vahingot korjaa tai korvaa urakoitsija
- Mikäli vahinkoja jää korjaamatta tai niistä ei päästä sopimukseen, vaatimukset tulee viime kädessä esittää lunastustoimituksessa
- Lunastustoimikunta määrää vahingoista rahakorvauksen

Korvausperiaatteet 4/4

Edunvalvonta

- Asianosaiselle voidaan vaadittaessa määrätä korvausta välttämättömistä edunvalvontakustannuksista:
 - Ansionmenetyksestä
 - Matkakustannuksista
 - Selvityskustannuksista
 - Asiamieskustannuksista

Korvausten määrääminen 1/2

- Korvaus määrätään haltuunoton ajankohdan mukaan.
 - Haltuunoton ja maksamisen väliseltä ajalta määrätään kuuden prosentin vuotuinen korko maksamattomalle korvaukselle. Jo maksetulle ennakkorvaukselle ei ko. korkoa makseta.
 - Jos yleinen hintataso haltuunoton jälkeen nousee, maksamatta oleva osa korvataan kohonneen hintatason mukaan (ns. indeksikorotus).
 - Mikäli haltuunotosta on tehty asianosaisten kesken sopimus, on siinä voitu sopia esimerkiksi mahdollisesta lisähyvityksestä.
- Korvaus voidaan määrätä talletettavaksi aluehallintovirastoon, mikäli korvauksen saajasta on epäselvyyttä, muutoksenhaku koskee korvauksia taikka koko kiinteistö lunastetaan taikka jäljelle jäävä kiinteistön osa ei enää vastaa velkojen määrää vakuutena (pantinhaltijan suojaaminen).

Korvausten määrääminen 2/2

- Lunastuksen kohteena oleville kiinteistöille korvaukset määrätään viran puolesta
 - Edunvalvontakustannukset vain vaatimuksesta
 - Naapurikiinteistöille vain vaatimuksesta
- Asianosaisen on hyvä esittää näkemyksensä aiheutuneista haitoista ja vahingoista, sillä lunastustoimikunta ei voi aina havaita kaikkia aiheutuneita menetyksiä
- Korvaukset tulee maksaa 3 kuukauden kuluessa toimituksen päättymisajankohdasta

Verotus (tiedoksi)

- Lunastuskorvauksiin voi liittyä veroseuraamuksia
 - Pääsääntöisesti kohteenkorvaukset (samoin osa haitankorvauksista) verotetaan tuloverolain luovutusvoittoja koskevien säännösten mukaan
 - Kohteenkorvauksiin verottaja on yleisesti soveltanut 80%:n hankintameno-olettamaa
 - Vahingonkorvaus on veronalaista tuloa vain, jos se on saatu veronalaisen tulon sijaan tai korvaukseksi tulojen vähentymisestä.
 - Joissain tapauksissa haitan- ja vahingonkorvaukset voivat olla maatalouden tai elinkeinotoiminnan tuloa
 - Korko on ollut verotuksessa pääomatuloa
 - Edunvalvontakustannukset ovat lähtökohtaisesti verovapaita, ellei kyse ole ansionmenetyksestä.
 - Verotuksen kannalta ratkaisevaa ei ole korvauksen nimike, vaan se, mistä korvaus maksetaan.
- Verotusta koskevia asioita ei ratkaista lunastustoimituksessa
- Lisätietoja https://www.vero.fi/syventavat-vero-ohjeet/ohje-hakusivu/48611/lunastustoimituksissa_ja_niihin_rinnast/

Toimituksen päättyminen

- Toimituksessa tehdyistä päätöksistä voi valittaa maa- ja metsätalouden oikeusministeriöön 30 päivän kuluessa toimituksen päättymisajankohdasta
 - Maa- ja metsätalouden päätökseen voi edelleen hakea muutoksenhakulupaa korkeimmalta oikeudelta
- Lunastuspäätöksen lainvoimaistumisen ja korvausten maksamisen jälkeen:
 - Toimituksesta tehdään merkinnät kiinteistörekisteriin
 - Lunastus katsotaan päättyneeksi

Tiedotus ja kokouksen laillisuus

- Kutsut lähetetty 28.1.2025
- Julkaistu lehtikuulutus Siikajokilaakso lehdessä 31.1.2025 sekä Maanmittauslaitoksen verkkopalvelussa (kuulutukset)
- Lunastustoimikunnan esteellisyyškysymys (toimitusinsinööri + Maija Huuha ja Raimo Rajamäki)

Toimituksen edellytykset

- Valtioneuvoston myöntämä [lunastuslupa](#) tuottaa oikeuden lunastaa pysyvä käyttöoikeus 400 kV:n voimajohtoa varten.
- Rakennettavan 400 kV voimalinjan pituus n. 17km.
- Johtoalueen leveys 42 metriä ja 10 metrin reunavyöhykkeet molemmin puolin.
- Uusi johto sijoittuu entisten johtojen rinnalle, joten uutta lunastusaluetta tulee pääosin 41 metriä.
- Rakentamisraja sijoittuu reunavyöhykkeen takareunaan, 31m. Etäisyydelle johdon keskilinjasta
- Lunastuksen kohde on jätetty vähemmän tärkeiltä osin lunastustoimituksessa ratkaistavaksi.
- Sisältää ennakkohaltuunottoluvan.

Hankkeen esittely, Sähkönsiirto Haapavesi Oy

Asianosaisten kuuleminen

ENNAKKOHALTUUNOTTO

Lunastajalla on lunastusluvan perusteella oikeus ennakkohaltuunottoon.

ENNAKKOKORVAUKSET

Ei esitetty

HALTUUNOTON KOHTEET

- Alustava haltuunottoluettelo sekä siihen liitännäinen karttaote on lähetetty kokouskutsun yhteydessä kaikille niille tiloille joihin lunastus kohdistuu.
- Kiinteistön 100-8 Metsäylyhä haltuunottoluetteloon lisätty puuvaja 2,3mX2,5m kuviolle 187
- Huomautuksia ei esitetty

ENNAKKOHALTUUNOTTO

HALTUUNOTETTAVAN KOHTEEN KÄSITTELY JA LAAJUUS

Puusto

- Lunastaja järjestää puuston yhteishakkuun ja –myynnin, joihin maanomistajat voivat halutessaan osallistua.
- Pyydettyessä puusto voidaan jättää maanomistajalle.
- Jos puuston käsittelystä ei sovita/ole sovittu, on lunastustoimikunnan ratkaistava asia.
- Perinteisesti puusto on lunastustilanteissa jätetty maanomistajalle, jos puuston käsittelystä ei ole muuta sovittu.
- Tässä toimintatavassa on riski erityisesti passiivisten maanomistajien osalta, että puusto jää taloudellisesti hyödyntämättä tai sen taloudellinen hyödyntäminen ei ole tarkoituksenmukaista (vähäinen puustomäärä).
- Täyden korvauksen periaate ei siis välttämättä toteudu jos puuston hyödyntäminen jää maanomistajalle ilman suostumusta.

ENNAKKOHALTUUNOTTO

Varmistaakseen täyden korvauksen periaatteen lunastustoimikunnan mielestä on syytä toimia seuraavasti:

- Lunastajalla on oikeus sekä velvollisuus ottaa haltuun puusto lunastusluvan asettamien oikeuksien ja rajoitusten laajuudessa, jos puuston käsittelystä ei muuta sovita.
- Lunastajalla on oikeus myydä tai muutoin käyttää puusto haluamallaan tavalla.
- Haltuunotetusta puustosta määrätään täysi korvaus maanomistajalle.
- Samoin olisi toimittava myös haltuunotettavalla alueella olevien rakennusten, rakennelmien, laitteiden tai muun omaisuuden osalta jos toisin ei sovita.

Tieyhteyksien käyttö

- Lunastusluvan mukaan lunastajalla tai sen lukuun työskentelevillä on oikeus käyttää hyväkseen johtoaukealle johtavia kiinteistöille kuuluvia teitä ja polkuja sekä tarvittaessa muitakin alueita kulkemiseen jalan tai moottorikäyttöisillä taikka muilla työkoneilla ja ajoneuvoilla.
- Mahdollisesti aiheutetut vahingot tulee korjata ja saattaa yhteydet vastaavaan kuntoon kuin ne ennestään oli.
- Ongelmatilanteissa asia on mahdollista tuoda viimekädessä lunastustoimikunnan käsiteltäväksi korvausvaatimuksen muodossa.

ENNAKKOHALTUUNOTTO

Kohteen vahvistaminen

- Haltuunotettava kohde vahvistetaan haltuunottokartan ja omaisuusluettelon osoittamalla tavalla.
- Haltuunotto-oikeus määräytyy lunastusluvan asettamien oikeuksien ja rajoitusten laajuudessa.

LUNASTAJA Sähkönsiirto Haapavesi Oy SAA OIKEUDEN OTTAA EDELLÄ SELOSTETUN OMAISUUDEN HALTUUNSA LUNASTUSLUVAN MUKAISESTI VÄLITTÖMÄSTI TÄNÄÄN 27.2.2025.

- Ennakkohaltuunottoa koskevaan päätökseen ei voi valittamalla hakea muutosta.

MUUT ASIAT

- Sähkönsiirto Haapavesi Oy vastaa toimituskuluista ja osamaksut peritään toimitusinsinöörin päättäminä ajankohtina.
- Tämän kokouksen asiakirjat lähetetään kahden viikon kuluessa.
- Seuraavana on vuorossa rakentamisvaihe.
- Rakentamisvaiheen jälkeen jatketaan lunastustoimitusta.
- Lisätietoja toimituksesta löytyy toimituksen internetsivuilta <https://www.maanmittauslaitos.fi/TN2024-743734>

MUUT ASIAT

Maanmittauslaitos

Toimitusinsinööri /lunastustoimikunnan
puheenjohtaja

Jaakko Järvitalo

Jaakko.jarvitalo@maanmittauslaitos.fi

040 180 0783

Sähkönsiirto Haapavesi Oy

Lunastajan yhteyshenkilö:

Joonas Mustonen

Joonas.mustonen@vsb.energy

040 531 9354

Lunastajan asiamies:

Petri Konttimäki

Petri.konttimaki@omexom.com

040 713 1867

Yhteiseen suuntaan

