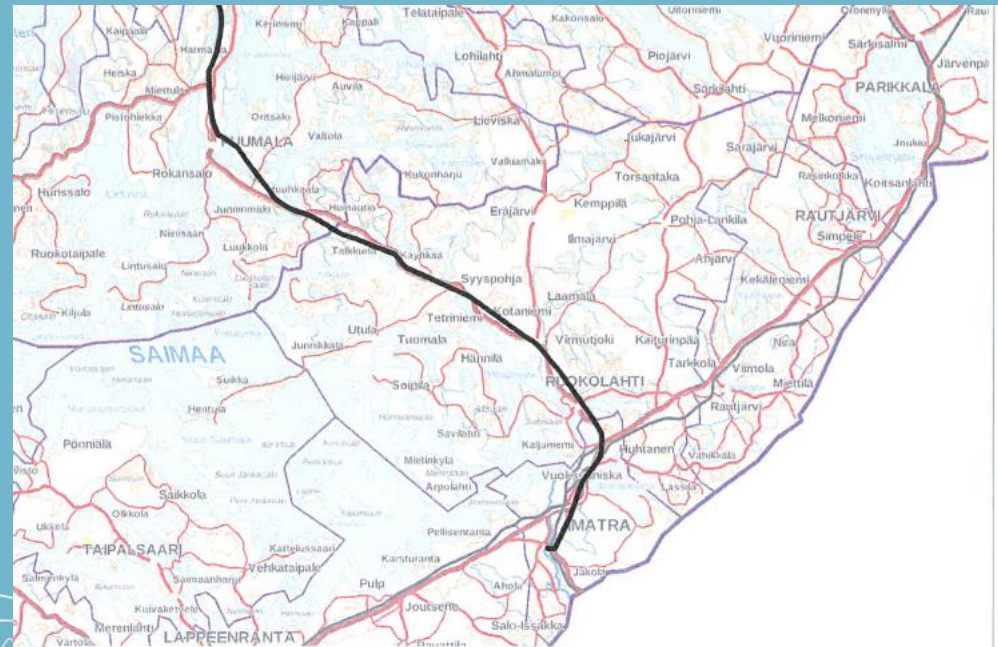


# Voimajohtoalueen lunastustoimitus

[www.maanmittauslaitos.fi/TN2019-614480](http://www.maanmittauslaitos.fi/TN2019-614480)

Imatra-Huutokoski  
Tno 2019-614468

Toimitusinsinööri Jyrki Puupponen  
Uskotut miehet  
Vesa Kokkonen ja Hanne Rinkinen



**FINGRID**

IMATRA-HUUTOKOSKI 110 kV  
GT-kartta

**EMPOWER**

Suunnitellut  
JNIE  
Piirittynyt pvm.  
EPAI 17.6.2019  
Hyväksynyt pvm.

Mittakaava  
1:500 000

Koko  
A3

Piirustusnumero  
AE-2001-2-001

Muutos  
M0

Lehti  
1

Lehtiä  
1

# Tiedottaminen

- Kokouksesta on tiedotettu lain mukaisesti 11.7.2024 postitetuilla tai sähköisesti lähetetyillä kutsuilla. Kutsun saajat ilmenevät Maanmittauslaitoksen JAKOdiaarista.
- Kutsu on lähetetty niiden kiinteistöjen omistajille, joiden alueelle uusitun linjan johtokatu tai reunavyöhyke ulottuvat. Kutsu on lähetetty myös niille tahoille (tiekunnat), joille on toimitusmiesten arvion mukaan voinut aiheutua haittaa tai vahinkoa linjan uusimisesta.
- Koska kaikkia asianosaisia ei tavoiteta kutsukirjeillä maailmanpoliittisista syistä johtuen, kokouksesta on tiedotettu myös kuulutuksella 12.7.2024 sanomalehdessä Uutisvuoksi.
- Toimituksesta on myös kuulutettu Maanmittauslaitoksen tietoverkossa 9.7.-14.8.2024.

- Huomauttaako joku toimituksen tiedottamisesta?
- Esittääkö joku esteellisyysmuistutusta toimitusmiehiä tai estettä toimitusta vastaan?

- Maanomistajalla on velvollisuus ilmoittaa toimitusinsinöörille ne tiedossaan olevat erityisen oikeuden haltijat (esim vuokralaiset), joita toimitus koskee (lunastuslain 16 §).
- Tekeekö joku em. Ilmoituksen?

# Lunastustoimikunta ja asianosaiset

- Lunastustoimituksen suorittaa lunastustoimikunta, johon kuuluu puheenjohtajana toimitusinsinööri ja kaksi uskottua miestä
- Lunastustoimituksen asianosaisia ovat:
  - Lunastaja, Fingrid Oyj (voimajohdon rakennuttaja)
  - Maanomistajat (sekä voimajohdon välittömästi läheisyydestä asuvat)
  - Mahdolliset rasite-, vuokra- ym. erityisten oikeuksien haltijat, naapurit jne.

# Lunastustoimituksen eteneminen

Alkukokous 18.11.2019 > Haltuunotto > Rakennustyöt > **Jatkokokous** > Loppukokous

- Käydään läpi lunastusta koskevat yleiset asiat:
  - Toimituksen kulku pääpiirteissään
  - Korvausmenettely ja sovellettava lainsäädäntö (laki kiinteän omaisuuden ja erityisten oikeuksien lunastuksesta)
- Lunastaja esittelee johdon rakentamishanketta
- Sovitaan tarvittavien maastokatselmusten suorittamisesta.

# Voimajohtoalueen lunastustoimitus

Esityksen sisältö:

- Milloin voimajohtoalueen lunastustoimitusta tarvitaan?
- Toimituksen tarkoitus
- Lunastuslupa
- Lunastustoimikunta ja asianosaiset
- Miten lunastustoimitus etenee?
  - Alkukokous
  - Haltuunotto
  - Rakennustyöt
  - **Jatkokokous**
  - Maastokatselmus
  - Loppukokous -> tehdään päätökset



# Voimajohtoalueen lunastustoimitus

On tarpeellinen, kun:

- 1) Rakennetaan uusi voimajohto uuteen johtoaukkoon
- 2) Rakennetaan uusi voimajohto vanhan rinnalle
- 3) Uusitaan vanha voimajohto nykyiseen sijaintiinsa ja leveyteensä
- 4) Uusitaan vanha voimajohto siten, että johtoalue levenee (esim. jännitetason muuttuessa)
- 5) **Uusitaan vanha voimajohto siten, että johtoalue kapenee**

Menettely lunastustoimituksessa on samanlainen hanketyypistä riippumatta



# Lunastustoimituksen eteneminen

Alkukokous > Haltuunotto > **Rakennustyöt** > Jatkokokous > Loppukokous

- Voimajohtoalueen **rakentamisvaiheessa sovitaan**
  - Johtoalueelta hakattavan puuston poisto- ja myyntitavasta
  - Yksityisteiden käytöstä rakentamisen aikana
  - Rakennustöistä aiheutuneiden vahinkojen korjaamisesta ja korvaamisesta
- Jos sopimukseen ei päästä, erimielisyydet ratkaisee lunastustoimikunta toimitusta jatkettaessa. **VAATIMUS**



# Lunastustoimituksen eteneminen

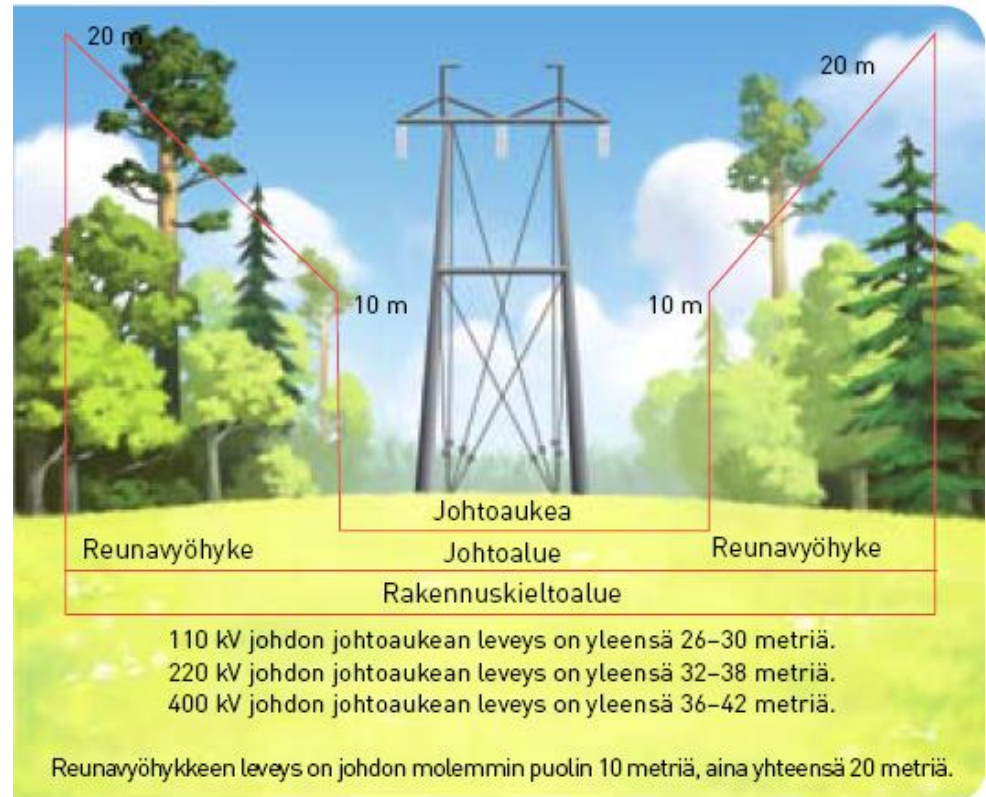
Alkukokous > Haltuunotto > Rakennustyöt > **Jatkokokous** > Loppukokous

- Voimajohdon **rakentamisen jälkeen pidetään** jatkokokous, jossa:
  - Esitellään toimituskartta ja pinta-alaselitelmät
  - Annetaan määräaika lopullisten korvausvaatimusten jättämiseksi
  - Sovitaan maastokatselmuksen ajankohta



# Voimajohtoalueen lunastustoimituksen tarkoitus

- Lunastajalle perustetaan voimajohdon rakentamiseksi ja kunnossapidämiseksi pysyvä käyttöoikeus (aiempi oikeus lakkautetaan)
- Maapohjan omistus jää edelleen maanomistajalle
- Käyttöoikeuden perustamisesta aiheutuvat taloudelliset menetykset korvataan maanomistajalle
- Johtoalueen leveys 10 + 26 + 10 m



# Lunastustoimituksen eteneminen

Alkukokous > Haltuunotto > Rakennustyöt > **Jatkokokous** > Loppukokous

- Jatkokokouksen ja korvausvaatimusten esittämisen jälkeen pidetään tarvittaessa maastokatselmus, jossa selvitetään voimalinjan vaikutukset lunastuksen kohteena tai voimalinjan välittömässä läheisyydessä oleviin kiinteistöihin
- Maastokatselmuksen jälkeen lunastaja antaa oman vastineen esitetyistä vaatimuksista



# Lunastustoimituksen eteneminen

Alkukokous > Haltuunotto > Rakennustyöt > Jatkokokous > **Loppukokous**

- Korvausvaatimusten, vastineen ja maastohavaintojen perusteella lunastustoimikunta laatii lopulliset korvauspäätökset
- **Loppukokouksessa annetaan lunastuspäätös:**
  - Määritellään lunastettava omaisuus
  - **Määrätään lopulliset korvaukset**
  - Päätetään korvausten maksamisesta
- Lopuksi selostetaan **valitusmenettely**



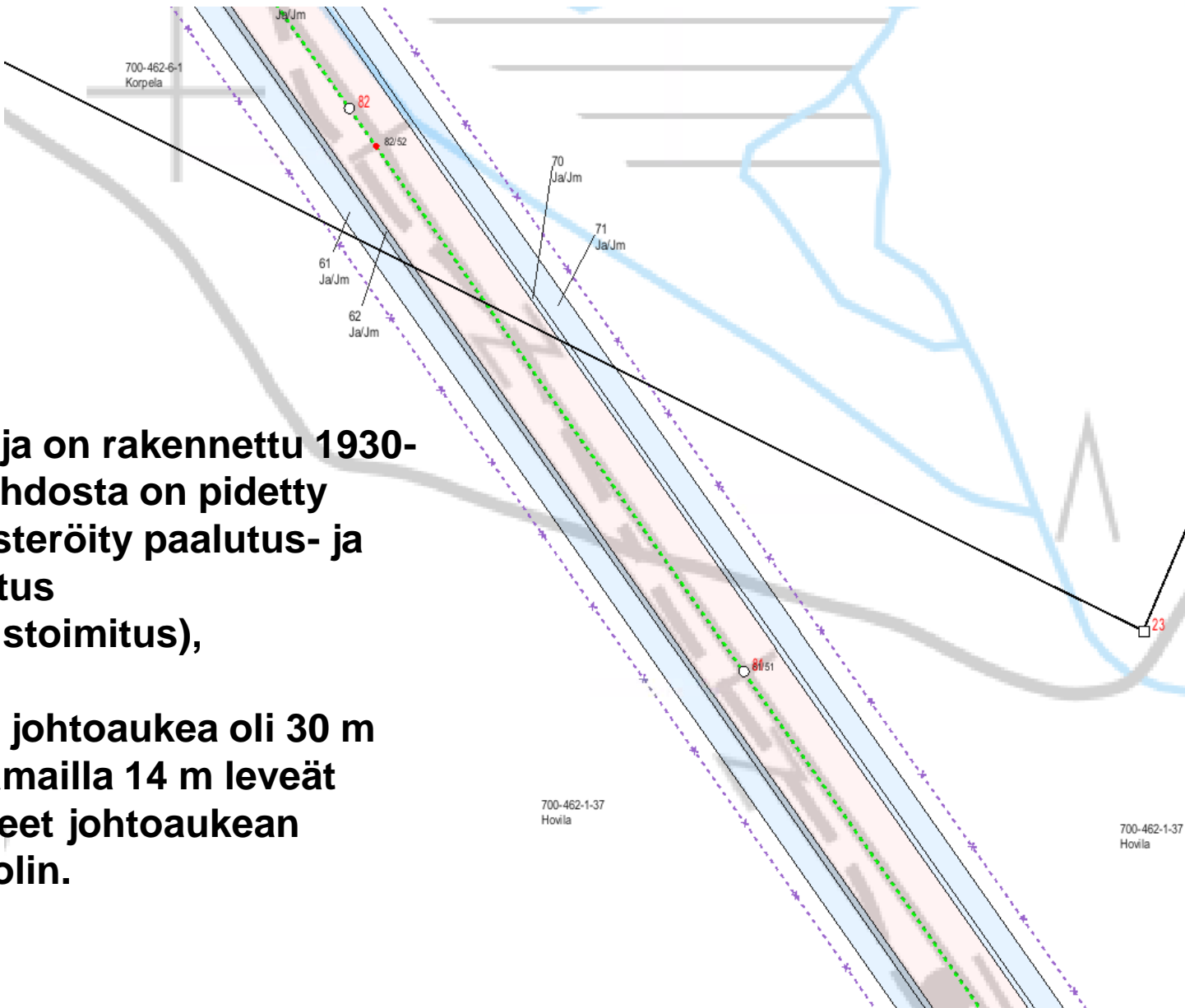
# Lunastajan puheenvuoro

- **Fingrid Oyj uusi Imatra-Huutokoski välillä sijaitsevan, 1930-luvulla rakennetun 110 kV:n voimansiirtolinjan.** Vanha voimansiirtolinja purettiin ja sen tilalle entiseen maastokäytävään on rakennettu uusi linja. Tässä toimituksessa käsitellään kyseisen voimajohtolinjan Ruokolahden alueella olevaa linjaosuutta.
- Maanmittauslaitos on myöntänyt hankkeelle lunastus- ja ennakkohaltuunottoluvan
- **5.9.2019. Lunastusluvan (MMLm/16468/33/2019) mukaisesti johtoauean leveys on 26 metriä sekä lisäksi reunavyöhykkeen leveys 10 metriä johtoauean molemmin puolin.** Koska vanhan linjan johtoalue (reunavyöhykkeineen) on lunastettu leveämmäksi, tämän toimituksen jälkeen uusi johtoalue pääasiassa kapenee.
- Hakijalle on myönnetty lunastuslain 58§:n mukainen lupa ennakkohaltuunottoon.

- Yksittäisten pylväiden paikat ovat muuttuneet, koska uudelle johdolle tarvitaan vähemmän pylväitä kuin vanhalle johdolle.
- **Johdon rakentaminen ajoittui vuosille 2020-2022**
- Toimituksen tarkoituksena on lunastaa lunastusluvan mukaisesti pysyvä käyttöoikeus voimansiirtolinjan takia tarpeellisiin alueisiin vahvistamalla lunastuksen kohde ja laatimalla siitä kartta.
- Lunastuksen toimeenpanoon liittyvät asiat käsitellään niiltä osin, kuin ne lunastustoimikunnan ratkaistavaksi kuuluvat.



- Rakennusrajoitusalue laajenee uusitun linjan reunavyöhykkeen reunaan asti. 10 m leveä reunavyöhyke perustetaan johtokadun molemmin puolin myös peltoalueelle. Pidemmistä pylväiden jänneväleistä johtuen pylvääät rakennetaan uusiin paikkoihin.
- Rakennusrajoitus voi aiheuttaa uutta haittaa -> korvausvaatimus
- Uusista pylväspaikoista voi aiheutua imissiohaittaa (näkyvä rakennuspaikalle muuttunut).
- Vanhat rakennukset reunavyöhykkeellä?



**Aikaisempi linja on rakennettu 1930-luvulla. Sen johdosta on pidetty 20.2.1939 rekisteröity paalutus- ja kartoitustoimitus (pakkolunastustoimitus),**

**Kyseinen linja johtoaukea oli 30 m leveä ja metsämailla 14 m leveät reunavyöhykkeet johtoaukean molemmin puolin.**

# Aiemman voimalinjan vaikutus korvauksiin

Aiempi voimalinja ja siitä määrätyt korvaukset vaikuttavat nyt määritettäviin korvauksiin, koska lunastuslain tarkoituksena ei ole määrittää samasta alueesta korvausta kahteen kertaan.

**Rakennusrajoitusalue levenee** linjan keskeltä mitattuna 15 metristä 23 metriin ja rakennusrajoituksen leventymä huomioidaan niiden kiinteistöjen korvauksissa, joiden kohdalla rajoituksesta aiheutuu todennäköistä todellista vahinkoa. -> **syytä tehdä vaatimus**

Aiemmin reunavyöhykkeelle sai rakentaa vähäarvoisia rakennuksia. **Onko todellista muutosta? -> arvokkaiden rakennusten rakennusrajoitus vähenee.**

Metsänkasvatuksen rajoitukset supistuvat.

Pelloille perustetaan reunavyöhyke; se ei vaikuta pellon viljelyyn, mutta rajoittaa metsän kasvatusta jos pelto metsitetään.

# Rakennusrajoitus

Oheenliittöken jäljennöksen kulkulaitosten ja yleisten töiden ministeriön kirjelmästä viimekuluneen heinäkuun 19 päivältä, N:o 4738, josta käy ilmi, että Valtioneuvosto sanottuna päivänä on myöntänyt allekirjoittaneelle osakeyhtiölle luvan hankkia pakkolunastusteitse Ruokolahden pitäjässä sijaitsevalta Imatran voima-asemalta Varkauden kauppalaan rakennettavaa voiman siirtojohtoa ja tarpeellista muuntoasemaa varten tarvittavan kiinteän omaisuuden, saa osakeyhtiö kunnioittavimmin Maaherralta pyytää kysymyksessäolevan pakkolunastuksen täytäntönnäpanoa Ruokolahden kunnassa.

Voimansiirtojohtoa varten tulee pakkolunastettavaksi seuraavanlaatuinen kiinteistön käyttöoikeuden supistus nimittäin:

- 1) johtopylvään rakenteiden väliin ja 3 metriä lähemmäksi niiden ulkopuolelle ei saa pystyttää minkäänlaisia rakenteita, tavallisia aitoja lukuunottamatta;
- 2) aitoja ei saa kiinnittää pylväisiin;
- 3) oja tai muita kaivauksia ei saa tehdä 3 metriä lähemmäksi pylvään rakenteita, etäisyys luettuna ojan tai kaivauksen luhistumattomasta reunasta;
- 4) johtoaukealla kokonaisuudessaan, jonka leveys on 30 metriä, ei saa kasvattaa puita eikä ilman erikoista lupaa pitää rakennuksia tai 1 metriä korkeampia mitaksen pysyviä rakenteita tai laitteita, tavallisia aitoja lukuunottamatta;
- 5) molemmin puolin johtoaukeaa erotettavilla neljän-  
toista metrin levyisillä n.s. reunavyöhykkeillä kasvava puu saa

johtoaukean reunassa olla enintään kymmenen metrin pituinen ja muulla osalla reunavyöhykettä niin paljon sanottua mitta pitempi kuin puu-etäisyys on johtoaukean reunasta;

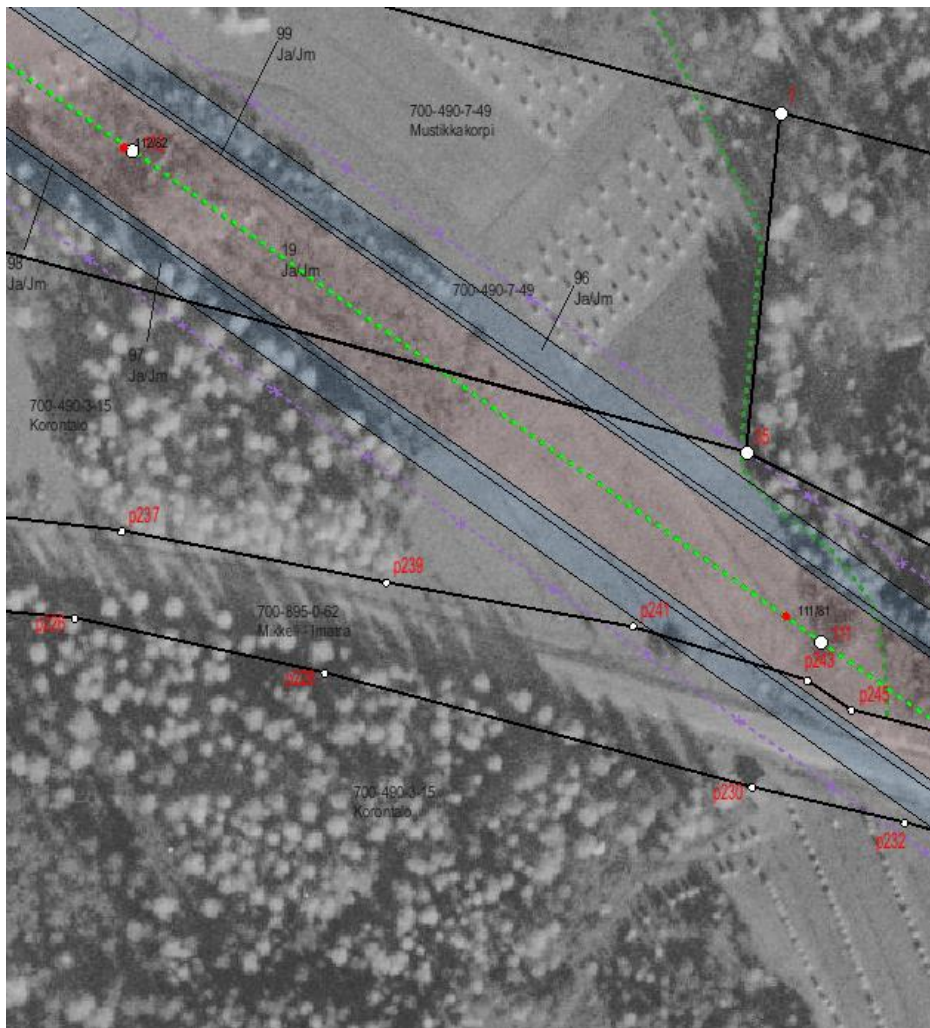
6) arvokkaita rakennuksia ei saa rakentaa johtoaukealle eikä reunavyöhykkeille, siis 29 metriä lähemmäksi johdon keskiviivaa, kun sen sijaan latoja, aittoja j.m.s., joita ei yleensä lueta arvokkaisiin rakennuksiin, saa rakentaa heti johtoaukan ulkopuolelle;

7) johtoaukealla ja sen läheisyydessä ei saa harjoittaa sellaista toimintaa, josta saattaa koitua vaaraa johdon käytölle ja kunnossapysymiselle.

Näiden supistusten kautta varataan johdon omistajalle seuraavat, johdon rakentamisen, käytön ja kunnossapidon vuoksi tarpeelliset oikeudet kiinteistön käyttöön;

- 1) Imatran Voima Osakeyhtiö saa pystyttää ja pysyttää johtoaukealla voimansiirtojohdon pylväineen, johtoköysisineen ja muine laitteineen;
- 2) Imatran Voima Osakeyhtiö saa pitää johtoaukan vapaana puista, vesoista ja muista esineistä, jotka saattavat häiritsevästi vaikuttaa johdon käyttöön ja kunnossapitoon;
- 3) Imatran Voima Osakeyhtiö saa poistaa johtoaukealta ja reunavyöhykkeiltä rakennukset ja muut laitteet, joiden paikoiltaan pysyttämisestä tai sinne pystyttämisestä ei ole erikseen sovittu;
- 4) Imatran Voima Osakeyhtiöllä on oikeus sopivalla tavalla merkitä johtoaukan rajat, niin että ne helposti ovat havaittavissa;
- 5) Imatran Voima Osakeyhtiöllä on oikeus kaataa ne reunavyöhykkeillä kasvavat puut, joiden pituus ylittää edellämainitut mitat, ja hakkuuta varten se sopivasti merkitä;
- 6) Imatran Voima Osakeyhtiön asianomaisilla toimihenkilöillä

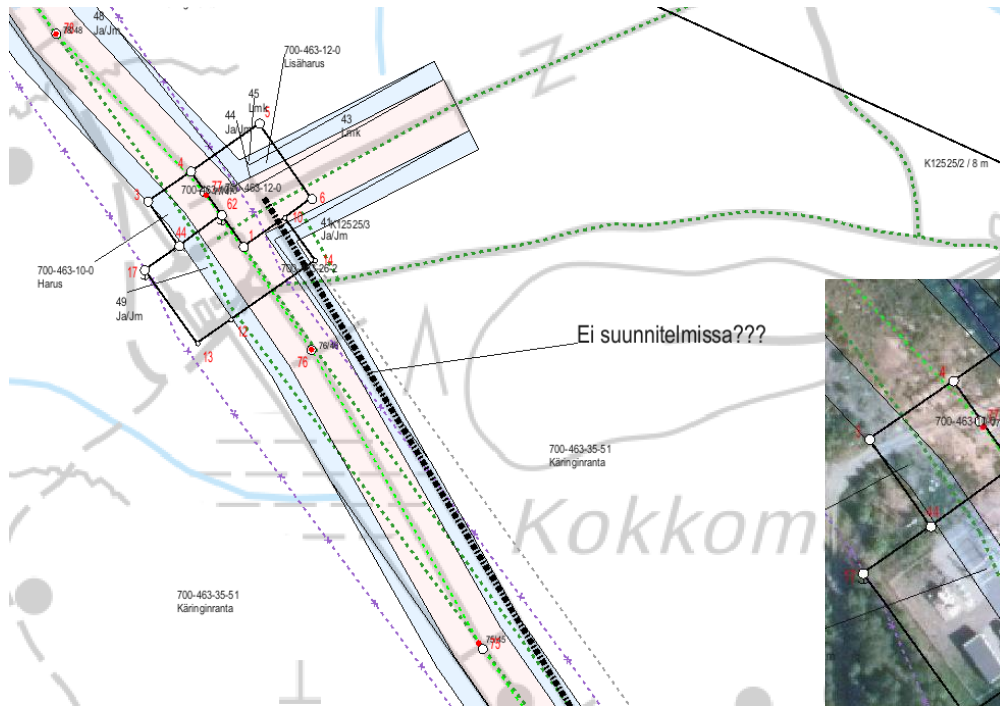
- 1930-luvulla reunavyöhykettä ei perustettu pellolle. Metsitetyt pellot? -> uusi reunavyöhyke.



# Pylvässopimukset pelloilla

- Lunatustaja on tehty useimpien maanomistajien kanssa sopimukset pelloille sijoitettavista pylväistä.
- Uuden pylvään nro 128 osalta sopimusta ei ilmeisesti ole tehty?
- Pylväskorvaukset ilmeisesti maksettu.

- Pylväältä 57 pylväälle 73 saakka uusittava voimajohto sijoittuu nykyisen Vuoksi-Konkappelto 110 kV voimajohdon rinnalle sen länsipuolelle. Johtoalue kapenee 12 m.
- Pylväältä 74 eteenpäin pylväälle 75 saakka sijoittuu uusittava voimajohto nykyisen Vuoksi-Konkappelto 110 kV voimajohdon rinnalle sen länsipuolelle. Johtoalue kapenee johtoalueen länsireunassa 4 m.
- Samalla Vuoksi-Konkappelto 110 kV sijainti pylväällä 95A muuttuu 3 m kauemmas Imatra- Huutokoski 110 kV voimajohdosta, jolloin uutta johtoaluetta syntyy johtoalueen itäreunaan 0-3m.
- Vennomäen sähköaseman ohittamiseksi pylväältä 76 pylväälle 77 uusittava voimajohto siirtyy Vuoksi-Konkappelto 110 kV voimajohdon paikalle. Voimajohtojen länsipuolelta vapautuu voimajohtoaluetta 6-21 m ja itäpuolelle syntyy uutta voimajohtoaluetta 14-15m.
- Pylväältä 78 lähtien pylväälle 462 saakka uusittava voimajohto sijoittuu nykyiseen maastokäytävään. Johtoalue kapenee 12m.

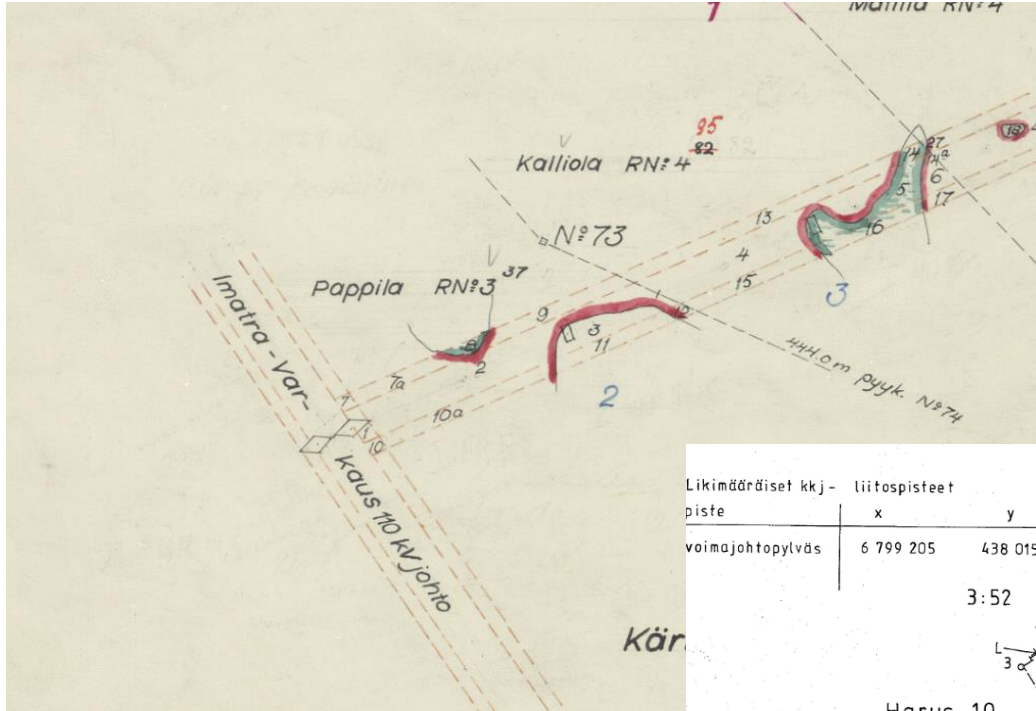


Rakennettu suunnitelmista poiketen?

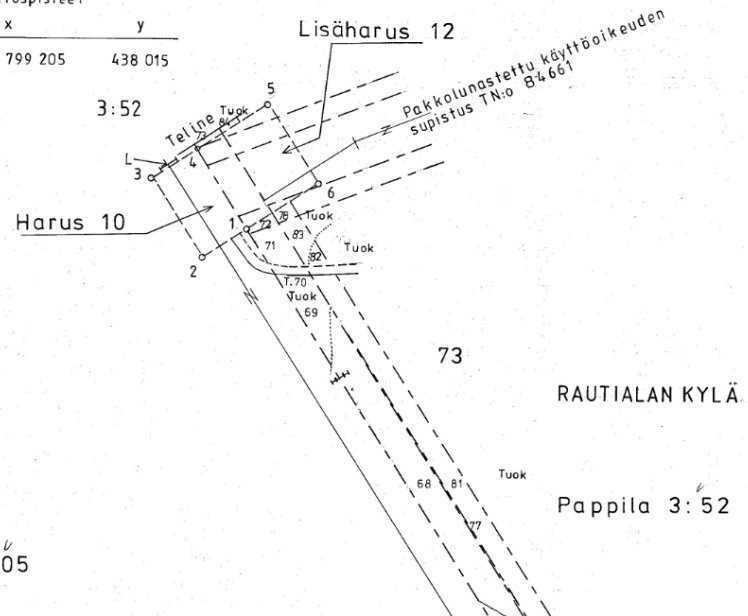
Ruokolahden kunnan maata.



# Arkistotutkimuksia



| Likimääräiset kkj - liitospisteet |           |         |
|-----------------------------------|-----------|---------|
| piste                             | x         | y       |
| voimajohtopylväs                  | 6 799 205 | 438 015 |



x Rintala 4:205

# Imatra - Kaukopää 110 kV

- 15.3.1985 rekisteröity voimansiirtoalueen lunastus (ark. K:106 Ruokohlahti)
- Kunnanrajalta pylvälle 77 Imatra-Huutokoski linjan itäpuolella.

- Pylväältä 77 eteenpäin sijaitsee aiemmin lunastetulla johtoaukealla. Myös uusitun linjan reunavyöhykkeet sijaitsevat 1939 lunastetun linjan johtoaukealla tai aiemmin lunastetulla reunavyöhykkeellä.
- Lähes koko matkalta uusitun linjan johtoaukea ja reunavyöhyke sijaitsevat aiemmin lunastetuilla alueilla. Monessa kohtaa aiemmin lunastettua reunavyöhykettä vapautuu käyttöoikeuden rajoituksesta.
- Lähtökohtaisesti varsinkaan metsäalueilla lunastuksesta ei aiheudu maanomistajille korvattavaa menetystä.

# Lunastuslupa; tyypilliset rajoitukset

- Pylväsalat
  - Kolmea metriä lähemmäs pylväsrakenteita ei saa rakentaa rakenteita, kaivaa ojia tai perustaa tieoikeutta
- Metsätalous:
  - Johtoaukealla ei voi kasvattaa puita
  - Reunavyöhykkeellä kasvupituus on rajoitettu
- Maatalous:
  - Johtoaukeaa ja reunavyöhykettä saa viljellä ja johtojen alla liikkua maatalouskonein
  - Haittaa maataloudelle aiheutuu lähinnä pylväistä
- Rakentaminen
  - Johtoalue on kokonaisuudessaan rakennuskieltoaluetta.
  - Muutostilanteissa rakennuskieltoalue useimmiten levenee
- Muu maankäyttö
  - Sellainen johtoaukean ja reunavyöhykkeen käyttö on sallittua, mikä ei aiheuta vaaraa voimajohdolle eikä ihmisille. Hyvä keskustella käytöstä Fingridin kanssa.

# Lunastustoimituksen eteneminen (johtoalue kapenee)

Alkukokous > Haltuunotto > Rakennustyöt > Jatkokokous > **Loppukokous**

## Korvauseriaatteen

- Alkuperäisessä lunastuksessa voimajohtoalue on kertaalleen korvattu ja voimajohtoa varten on perustettu pysyvä käyttöoikeus
- **Siltä osin kuin uusittava voimajohto pysyy alkuperäisen lunastuksen mukaisella alueella ei maapohjakorvausta määrätä**
- Korvaus lunastettavasta omaisuudesta määrätään käyvän hinnan perusteella, millä tarkoitetaan sitä hintaa, jonka lunastetuista menetyksistä olisi voinut saada vapaaehtoisella kaupalla
- **Pääsääntöisesti kertakaikkisena määrättävät korvaukset kuuluvat siihen kiinteistöön, jota lunastus koskee, mikä otettava huomioon erityisesti omistajanvaihdostilanteissa**
- **Asianosaiset voivat sopia korvauksista lunastuksen hakijan kanssa.**

## Korvaukset

- Lunastuskorvaus muodostuu kohteen-, haitan ja vahingonkorvauksesta:
  - Kohteenkorvausta määrätään:
    - Metsäalueilla ei todennäköisesti tule korvausta maapohjasta
    - Peltoalueilla pylväspaikkojen siirtymisen johdosta muodostuvista uusista pylväsaloista -> sovittu suurelta osin
  - Haitankorvausta määrätään
    - Peltoalueilla uusien pylväiden viljelylle aiheuttamasta haitasta
    - Maisemamuutoksesta aiheutuneesta kiinteistön arvon alentumisesta; uudesta rakenteesta aiheutuva lisähaitta tai kokonaan uudesta pylvästä aiheutuva haitta
  - Vahingonkorvausta määrätään
    - Sadonmenetyksestä

# Rajankäynnit

- Kokouskutsussa pyydettiin ilmoittamaan mahdollista tarpeista rajankäynneille eli onko rakentamisen yhteydessä kadonnut rajapyykkejä

# Toimituskartta ja selitelmä

- Asianosaisille on lähetetty toimituskarttaluonnos oman kiinteistön osalta sekä alustava selitelmä lunastettavasta omaisuudesta.
- Toimituskartta perustuu lunastajan toimittamaan aineistoon.
- Karttaa on merkitty (Entinen) Johtoaukea käyttöoikeuden rajoituksella, entinen johtoaukea reunavyöhykkeeksi käyttöoikeuden rajoituksella, entinen pylväsala johtoaukeaksi käyttöoikeuden rajoituksella ja pylväsala käyttöoikeuden rajoituksella.



# Lunastustoimituksen eteneminen

Alkukokous > Haltuunotto > Rakennustyöt > Jatkokokous > **Loppukokous**

## Rakentamistyöstä aiheutuvat vahingot

- Rakentamisesta aiheutuvat työnaikaiset vahingot korjaa tai korvaa urakoitsija.
- Mikäli vahinkoja jää korjaamatta tai niistä ei päästä sopimukseen, vaatimukset tulee viime kädessä esittää lunastustoimituksessa
- Lunastustoimikunta määrää vahingoista rahakorvauksen

# Lunastustoimituksen eteneminen

Alkukokous > Haltuunotto > Rakennustyöt > Jatkokokous > **Loppukokous**

## Edunvalvonta

- Asianosaiselle voidaan **vaadittaessa** määrätä korvausta **välttämättömistä edunvalvontakustannuksista**:
  - Ansionmenetyksestä
  - Matkakustannuksista
  - Selvityskustannuksista
  - Asiamieskustannuksista

# Lunastustoimituksen eteneminen

Alkukokous > Haltuunotto > Rakennustyöt > Jatkokokous > **Loppukokous**

## Korvausten määrääminen

- Korvaus määrätään haltuunoton ajankohdan mukaan.
  - Haltuunoton ja maksamisen väliseltä ajalta maksetaan kuuden prosentin vuotuinen korko.
  - Jos yleinen hintataso haltuunoton jälkeen nousee, maksamatta oleva osa korvataan kohonneen hintatason mukaan (ns. indeksikorotus).
  - Mikäli haltuunotosta on tehty asianosaisten kesken sopimus, on siinä voitu sopia esimerkiksi mahdollisesta lisähyvityksestä.
- Korvaus voidaan määrätä talletettavaksi aluehallintovirastoon, mikäli korvauksen saajasta on epäselvyyttä taikka koko kiinteistö lunastetaan taikka jäljelle jäävä kiinteistön osa ei enää vastaa velkojen määrää vakuutena (pantinhaltijan suojaaminen).

# Lunastustoimituksen eteneminen

Alkukokous > Haltuunotto > Rakennustyöt > Jatkokokous > **Loppukokous**

## Korvausten määrääminen

- Lunastuksen kohteena oleville kiinteistöille korvaukset määrätään viran puolesta
  - Naapureille vain vaatimuksesta
- Asianosaisen on hyvä esittää näkemyksensä aiheutuneista haitoista ja vahingoista, sillä lunastustoimikunta ei voi aina havaita kaikkia aiheutuneita menetyksiä

# Lunastustoimituksen eteneminen

Alkukokous > Haltuunotto > Rakennustyöt > Jatkokokous > **Loppukokous**

## Toimituksen päätyminen

- Toimituksessa tehdyistä päätöksistä voi valittaa maa- ja metsätalouden 30 päivän kuluessa toimituksen päättymisestä
  - Maa- ja metsätalouden päätökseen voi edelleen hakea muutoksenhakulupaa korkeimmalta oikeudelta
- Lunastuspäätöksen lainvoimaisuuden jälkeen:
  - Toimituksesta tehdään merkinnät kiinteistörekisteriin
  - Lunastus katsotaan päättyneeksi

- Lunastaja toimitti aineiston useaan kertaan, koska aineisto poikkeisi alkuperäisestä lunastusluvasta.
- Aineistossa on vieläkin pientä tarkentamista.
- Kyseessä on monitahoinen toimitus, koska käsiteltävä linja ja käyttöoikeudet sijoittuvat useiden voimajohtojen käsittävään alueeseen. Nyt lunastettava reunavyöhyke on osin toisen linjan johtokatua.

# Määräaika korvausvaatimuksille

- Korvausvaatimukset viimeistään kokouksessa tai kirjallisesti 15.10.2024 mennessä.
- Korvausvaatimukset esitetään lunastustoimikunnalle ja lähetetään toimitusinsinöörille mielellään sähköpostitse [jyrki.puupponen@maanmittauslaitos.fi](mailto:jyrki.puupponen@maanmittauslaitos.fi)

tai postitse

Maanmittauslaitos  
Jyrki Puupponen  
Kirkkokatu 12 B  
15140 Lahti

- Esittääkö joku kokouksessa korvausvaatimuksen tai edunvalvontakuluvaatimuksen?



**Katselmuksen ajankohta  
13.11.2024**

**Pyydetään ilmoittamaan  
toimitusinsinöörille**

- Toimitusmiehet käyvät katselmuksella sellaisten kiinteistöjen alueella, josta on esitetty korvausvaatimus tai katselmukselle on jokin erityinen syy.
- Linjaa ei lähdetä kävelemään koko pituudelta.

# Lisätietoja

[www.maanmittauslaitos.fi/TN2019-614480](http://www.maanmittauslaitos.fi/TN2019-614480)

