

Lantmäteriverkets samhällsansvarsrapport 2022

Innehållsförteckning

Generaldirektören har ordet om 2022	3
Lantmäteriverket i korthet	4
Utveckling och ledning av samhällsansvar	5
Information som tjänar samhället	7
Välmående människor	12
Hållbar miljö	15
Ansvar i verksamhetsättet och hållbar ekonomi	20
Insatser för samhällsansvar 2023	24
GRI-innehållsindex	25



FOTO: ARTO ARVILAHTI



Generaldirektören har ordet om 2022

SAMHÄLLSANSVAR HANDLAR om vardagliga och strategiska val, ständig förbättring av den egna verksamheten och framför allt beslut med framtidsfokus. Samhällsansvar genomförs som konkreta insatser, vilket vi på Lantmäteriverket gör genom samhällsansvarsprogrammet Ansvar för Jorden som vi lanserade i början av 2022. Vi valde de första 16 insatserna som vi började främja 2022 och redogör för dem nu här, i Lantmäteriverkets nionde samhällsansvarsrapport.

Det har skett stora omvälvningar i vår omvärld de senaste åren. Under 2022 trappades åtgärderna med anledning av coronapandemin av, men kriget i Ukraina påverkade såväl säkerhetsläget och omvärlden som var och en av oss på många olika sätt. Pandemin och krigets sekundäreffekter har tagit sig uttryck bland annat som fluktuationer på fastighetsmarknaden och därigenom som svängningar i efterfrågan på Lantmäteriverkets tjänster. Det har blivit allt viktigare att säkra datasystemens funktion och informationens integritet. Vi har höjt beredskapen både i våra verk-

samhetsenheter och i hemmakontoren. Vi har också fokuserat på att ta hand om varandra i denna omvälvande tid.

Perspektiven i arbetet för samhällsansvar varierar från globala kriser till utveckling av det egna arbetet. Vi på Lantmäteriverket medverkar i arbetet för Finlands och FN:s mål för hållbar utveckling, samtidigt som vi vill bringa målen nära varje medarbetares arbete. Vi arbetade tillsammans fram vårt samhällsansvarsprogram och tillsammans spånar vi också fram våra samhällsansvarsinsatser. Vi vill också tala om samhällsansvar på ett begripligt sätt. År 2022 lanserade vi samhällsansvarsforum som en gemensam samlingsplats där hela personalen kan hämta nya insikter, samverka och lära sig om temat.

I egenskap av ny generaldirektör för Lantmäteriverket ser jag det som viktigt att säkerställa att vår färd mot samhällsansvar efter en bra start även får en god fortsättning tillsammans med personalen, kunderna och intressenterna.



Pasi Patrikainen
Lantmäteriverkets generaldirektör

Lantmäteriverket i korthet

Det 210-åriga Lantmäteriverket utför olika lantmäteriförrättningar, såsom styckningar och ägoregleringar samt producerar kartmaterial och främjar användningen av det. Lantmäteriverket förvaltar information om fastigheter och aktielägenheter i sina register samt sörjer för registreringar av äganderätter och in-teckningar. Till verkets uppgifter hör också undersökning och tillämpning av geografisk information.

Bestämmelser om Lantmäteriverkets grundläggande uppgifter finns i [lagen om Lantmäteriverket](#). Lantmäteriverket är ett statligt ämbetsverk som hör till [jord- och skogsbruksministeriets förvaltningsområde](#). Lantmäteriverket hör med sina 1 800 anställda och 37 verksamhetsställen till Finlands största ämbetsverk.

Lantmäteriverkets värderingar

- En tillförlitlig partner
- Tjänstvillighet
- Mod och förmåga att skapa nytt
- Olika – tillsammans

Lantmäteriverkets strategi

Lantmäteriverkets vision är "I gemensam riktning".

De viktigaste elementen i strategin är följande fyra mål:

- Högklassiga och säkra tjänster för kunderna
- Aktiv påverkare i ekosystem och nätverk
- Brett utnyttjande av innovationer och forskning
- Attraktiv och intressant arbetsplats.

Lantmäteriverkets intressenter



Utveckling och ledning av samhällsansvar

Samhällsansvar är integrerat i Lantmäteriverkets grundläggande uppgifter och rutiner. Målet med utvecklingen och ledningen av samhällsansvar är att öka handavtrycket av insatserna till förmån för samhället och att minska fotavtrycket av den egna verksamheten.

[Ansvar för Jorden](#) är Lantmäteriverkets första samhällsansvarsprogram som startade 2022. För genomförandet av programmet redogörs för första gången i den här samhällsansvarsrapporten.

Genom programmet har Lantmäteriverket förbundit sig till att främja 50 insatser för samhällsansvar fram till slutet av 2027. År 2022 arbetade vi för 16 olika insatser.

Samhällsansvarsprogrammets teman är

- Information som tjänar samhället
- Välmående människor
- Hållbar miljö
- Ansvar i verksamhetssättet och ekonomin.

Samhällsansvar är integrerat i Lantmäteriverkets strategi och det styrs genom lednings- och rapporterings-systemet. Beslut som påverkar samhällsansvaret på

Lantmäteriverket presenteras för och antas av ledningsgruppen, som leds av Lantmäteriverkets generaldirektör. Framstegen inom insatserna för samhällsansvar följs upp jämsides med den övriga verksamheten. Framskridandet av de här insatserna utgjorde en av de sju utvärderingspunkterna för resultatpremien.

Chefen för kommunikation och samhällsansvar svarar för utvecklingen av samhällsansvarsarbetet, och arbetet samordnas av en samhällsansvarsexpert som verket rekryterade 2022. För genomförandet av varje insats för samhällsansvar har utsetts en ansvarig enhet och en ansvarsperson. Status för insatserna redovisas under året i den interna och externa kommunikationen. Aktuella teman diskuteras under året både av hela personalen i samhällsansvarsforum och i olika enhetsövergripande sammansättningar på team- och planeringsdagar.

Sammanlagt 50 insatser för samhällsansvar före utgången av år 2027

16 insatser för samhällsansvar 2022

14 insatser för samhällsansvar 2023

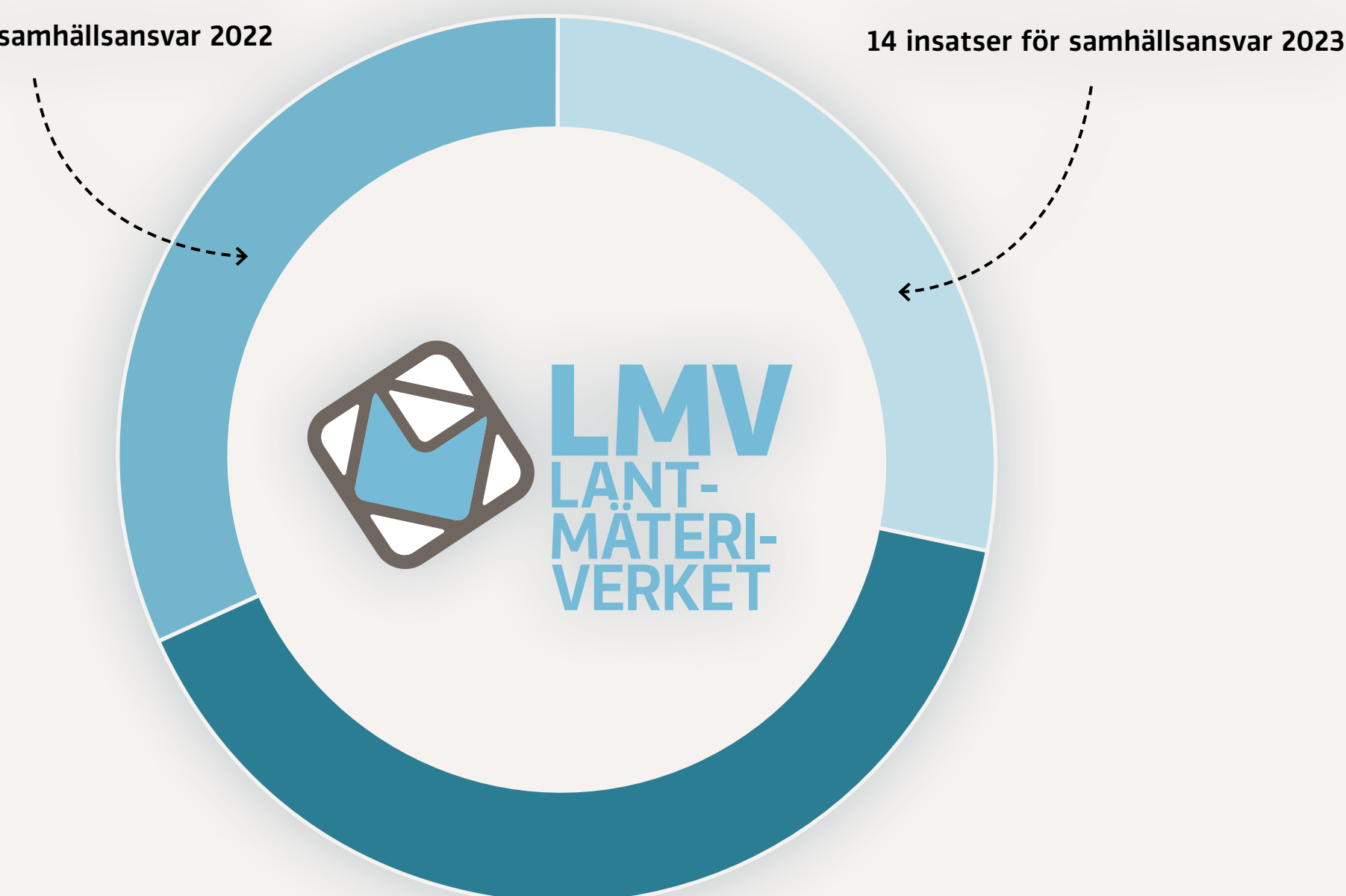




FOTO: ARTO ARVILAHTI

AXPLOCK FRÅN 2022

Undersökning: Det ansvarsfulla Lantmäteriverket har ett gott anseende

Lantmäteriverket åtnjuter ett gott anseende hos medborgarna och intressenterna. Detta framgår av undersökningen Luottamus & Maine som T-Media genomförde i oktober 2022.

Lantmäteriverket förbättrade sitt betyg jämfört med föregående år. Bland de 81 undersökta organisationerna knep Lantmäteriverket en 22:a plats. År 2021 var placeringen 36:e. Av aktörerna inom Jord- och skogsbruksministeriets förvaltningsområde hade Lantmäteriverkets den högsta placeringen.

De bästa betygen fick Lantmäteriverket i påståenden som gällde ekonomi, ansvarsfullhet och som arbetsplats. Jämfört med förra året förbättrades läget inom alla delområden som bedömdes. Den största förbättringen skedde inom produkter och tjänster samt förvaltningen. Utvecklingsbehov som identifierades i undersökningen var lyhördhet för intressegruppernas synpunkter och bättre synlighet för ledningen.

Betyget för samhällsansvar var 3,67, på en skala mellan 1 och 5. Lantmäteriverkets totalbetyg var 3,55.

– Vårt mål är att Lantmäteriverkets betydelsefulla och samhällsrelaterade viktiga arbete är bekant och noteras bättre. Många finländare kommer i kontakt med Lantmäteriverket först när de köper en fastighet, men vårt ansvar bland annat för viktiga register påverkar samhället hela tiden, säger Maija Ilvonen, chef för kommunikation och samhällsansvar vid Lantmäteriverket.

Information som tjänar samhället



Lantmäteriverket tryggar jordägandet och kreditgivningssystemet genom att förvalta information om fastigheter och aktielägenheter i sina register samt genom att sörja för registreringar av äganderätter och inteckningar. Verket hanterar terrängdata och framställer kartor, flygbilder och laserskannat material över hela Finland. Lantmäteriverket utför också internationellt forsknings- och sakkunnigarbete inom geografisk information.

Samhällsansvarsprogrammets mål

- Vi gör Lantmäteriverkets data, forskningsresultat och innovationer så vitt tillgängliga som möjligt för andra för utnyttjande och vidareutveckling.
- Vi utvecklar vårt datamaterial och våra tjänster i samarbete med kunder och partner.

Insatserna för samhällsansvar 2022

INSATS: Vi ökar andelen av öppet tillgängliga forskningspublikationer till 75 procent. Denna insats främjar öppenheten och etiken inom forskning och vetenskap.

Öppen publicering är en betydelsefull metod för att främja bredare utnyttjande och större genomslag av forskningsdata. Lantmäteriverkets mål är att tillgodose hela samhällets informationsbehov och göra de producerade publikationerna och offentliga dataresurserna lättillgängliga för alla för vidare användning. Lantmäteriverket ger dem som skriver verkets forskningspublikationer information om och vägledning i öppen publicering.

Lantmäteriverket medverkar i de finländska högskolornas, forskningsinstitutens och allmänna bibliotekens konsortium FinELib vars uppgift är att förbättra tillgången på öppet publicerat digitalt material. Författarna av forskningspublikationer ges också möjlighet att parallellpublicera via [Lantmäteriverkets öppna publikationsarkiv](#).

Referentgranskade artiklar som publicerats i vetenskapliga tidskrifter är i regel öppet tillgängliga. Vid behov ber Lantmäteriverket förläggare att göra artiklar som finns bakom en betalvägg öppet tillgängliga genom FinELib-avtal. Konferenspublikationer hålls ofta låsta bakom betalväggen, men Lantmäteriverket sparar av dem i sitt publikationsarkiv, förutsatt att förläggaren tillåter det.

År 2022 var 80,5 procent av forskningspublikationerna öppet tillgängliga.

Nyckeltal 2022

17 144

Antal besökare per dag i tjänsten Kartplatsen

förändring jämfört med föregående år -9.3%

-5,5%

Användning av Fastighetsdatatjänsten via informationsgränssnitten

förändring jämfört med föregående

80,5%

Andel offentligt tillgängliga forskningspublikationer

18,5 miljarder

Antal sökningar i Kartbildtjänsten under året

förändring jämfört med föregående år -3.8%

115

Antal refererade vetenskapliga publikationer

(2021: 110)

64%

Digital tillgänglighet för företag, dvs. andel av sådana e-tjänster för personkunder som också kan användas av företag

(2021: 60 %)

✓ **INSATS:** Projekten Mammutti och LaserVesi främjar det långsiktiga målet att den grundläggande geografiska information som vi producerar ska användas i samhället till exempel i forskning och som underlag för olika datamaterial.

Markanvändningssektorn är både en viktig koldioxidsänka och en källa till koldioxidutsläpp. Det behövs exakt och aktuell information om markanvändningen och förändringar i den för att det ska vara möjligt att öka kolupptaget och minska utsläppen. Mammutti-projektet ska förbättra dataunderlaget och dataprodukterna om markanvändningen och förändringarna i den och skapa för organisationer som producerar markanvändningsdata en gemensam arbetsmodell som möjliggör regelbunden övervakning av markanvändningen och förändringarna.

Under 2022 producerade man i projektet riksomfattande dataresurser om skogar, myrmarker och våtmarker, jordbruksmarker samt byggda områden och tätorter. Dataprodukterna bygger på Lantmäteriverkets terrängdatabas och figurerna i den. Arbetet fortsätter i projektet Mammutti 2 med distribution av dataresurser och användning av dem vid exempelvis växthusgasinventeringen.

I projektet LaserVesi utreddes möjligheten att använda riksomfattande laserskanningsdata med stor punkttäthet för samhällets olika behov. Lantmäteriverkets laserskanningsdata utgör underlaget för marktäckedata som kan användas för planering av bättre dagvattenhantering i framtiden.

Dikesdata som tas fram i projektet främjar användningen av artificiell intelligens vid framtagningen av grundläggande terrängdata för dem som behöver uppgifter om vattendragen i framtiden. – Högklassiga och heltäckande geodata om diken är av central betydelse för exempelvis vattenvården, torvmarksskogsbruket, bevarandet av den biologiska mångfalden i myrmarkshabitat och beräkningarna av kolbalansen på torvmarker.

✓ **INSATS:** Vi driver på uppgraderingen av produktionssystemet för terrängdata genom lösningar med öppen källkod. Vi strävar efter gemensam utveckling och delar utvecklingsarbetets resultat enligt praxis för sammanslutningar med öppen källkod.

År 2022 tog Lantmäteriverket fram riktlinjer för öppen källkod, som används vid utformningen av ett produktionssystem för terrängdata. Koden byggs upp så att den också kan lanseras för användning av andra parter. Utvecklingsinsatserna fokuseras på kärnan i de utvalda programmen, så att de nödvändiga egenskaperna automatiskt blir tillgängliga för andra.

Lantmäteriverket har presenterat sitt arbete inom kodutveckling för ett flertal motsvarande organisationer både i Finland (t.ex. Finlands miljöcentral, Naturresursinstitutet, Trafikledsverket, Forststyrelsen) och utomlands (t.ex. estniska Maa-amet, de nordiska kartinstitutet, FOSS4G-konferensen). Verket arbetar för att andra organisationer ska delta i medutvecklingen av koden.

✓ **INSATS:** Vi stärker kundorienteringen genom att utöka insamlingen av kundrespons. Vi utvecklar den kontinuerliga mätningen av kundnöjdheten och tillhörande resultatmål.

Lantmäteriverkets mål är att utveckla tjänsterna i samarbete med kunderna. Man vill stärka kopplingen mellan kundresponsen och servicetillfällena och införa fler metoder och kanaler för insamling av kundrespons. Responsen utnyttjas i synnerhet för att utveckla tjänsterna och förbättra kundservicen.

Lantmäteriverket lanserade 2022 fortlöpande insamling av kundrespons om inskrivning av aktielägenheter, inskrivning av fastigheter och ägoreglering. Under året utvecklades och pilottestades en modell för hantering av kundresponsen samt identifiering och prioritering av utvecklingsbehoven utifrån responsen.

År 2022 var den totala kundnöjdheten 90 procent och medelbetyget var 4,5 (på skalan 1–5).



Databokslut

Databokslutet är en del av den ansvarsfulla hanteringen och rapporteringen av information vid Lantmäteriverket. Databokslutet redogör för Lantmäteriverkets centrala principer och förfaranden kring en ansvarsfull och säker behandling och användning av informationen. Databokslutet offentliggörs på [Lantmäteriverkets webbplats](#).



FOTO: LANTMÄTERIVERKET

AXPLOCK FRÅN 2022

Pris för främjande av öppenhet i samhället

Lantmäteriverkets lansering av kartmaterial för öppen tillgång belönades i maj 2022 med priset Jääraappa, som ett erkännande för ökad öppenhet i samhället. Priset tilldelades av Föreningen för undersökande journalistik.

”Lantmäteriverket har på ett föredömligt sätt gett öppen tillgång till sina geodata och på sätt möjliggjort många artiklar och reportage. Bland annat markanvändningsdata och flygfoton som omspannar flera årtionden är ovärderliga hjälpmedel bland annat för lokal- och miljöjournalistik”, sägs det i prismotiveringarna.

”Journalister behöver olika slags kartdata bland annat för att hålla ett öga på avskogning och avslöja gröntvättning, vilka båda är områden som sysselsätter grävande journalister mer än någonsin. I Finland har skett en stor ökning i efterfrågan på grävande journalistik kring klimatåtgärder och biologisk mångfald.”

AXPLOCK FRÅN 2022

Högklassig och verkningsfull forskning inom geodata

Enligt statistik i spetsen bland verkningsfulla forskningsinstitut

Lantmäteriverket kom in på en delad förstaplats för vetenskapens genomslag i Finlands Akademis statistik över vetenskapens tillstånd 2022. Statistiken granskar finansieringen och personalstyrkan för forskning och den vetenskapliga publiceringsverksamheten.

Lantmäteriverket har kommit på första plats i jämförelserna tre år i följd. Verkets forskningsaktiviteter är koncentrerade till Geodatacentralen.

– *Stort vetenskapligt genomslag är ett viktigt mål för oss. Forskningen i geografisk information som vi bedriver stöder också näringslivet och den offentliga sektorn som har tillgång till den nyaste informationen inom branschen. Den finländska kompetensen inom geografisk information är på toppnivå och den har en nyckelroll när man skapar nya företag och innovationer som grundar sig på geografisk information, säger överdirektör vid Geodatacentralen, professor Jarkko Koskinen.*

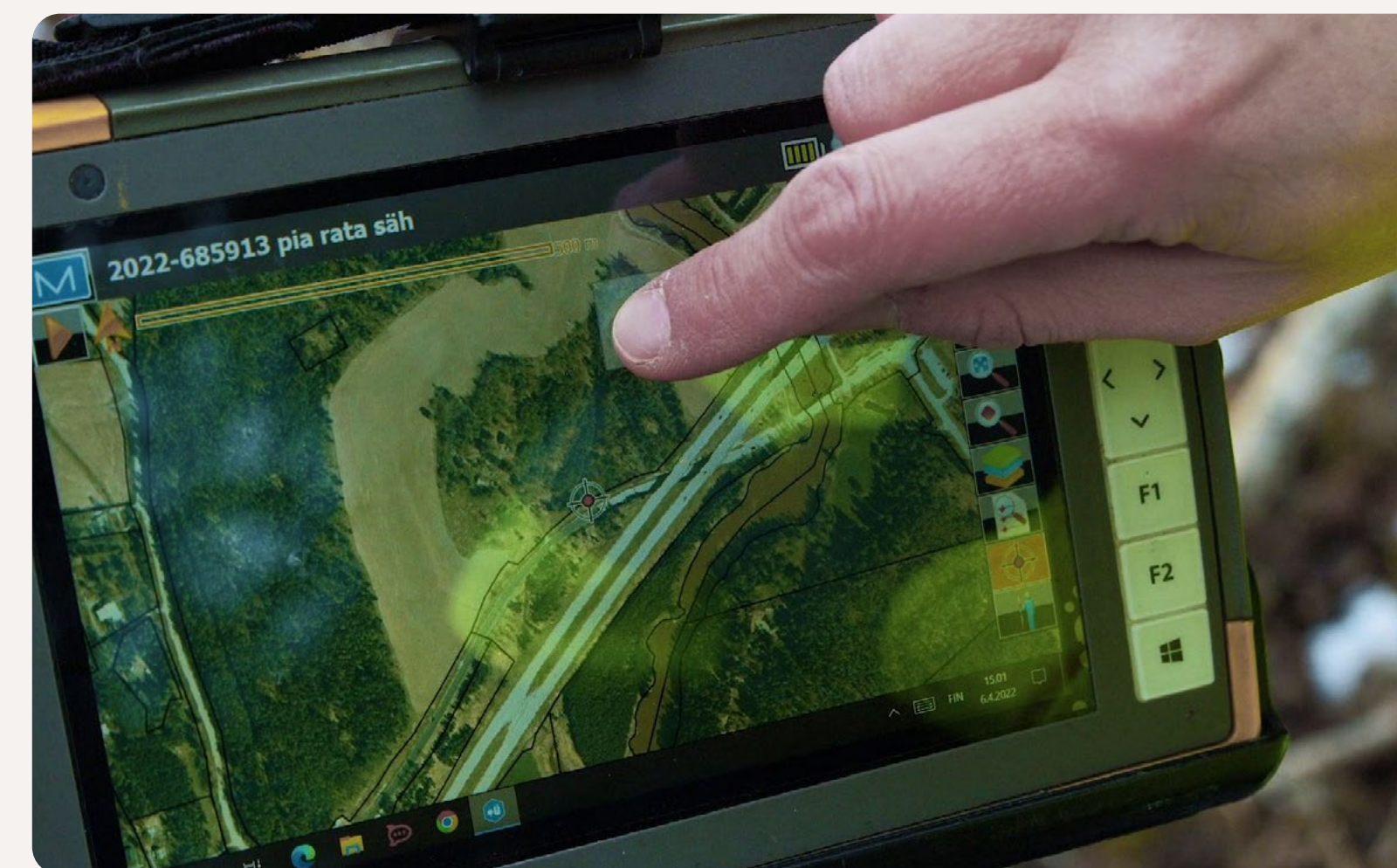
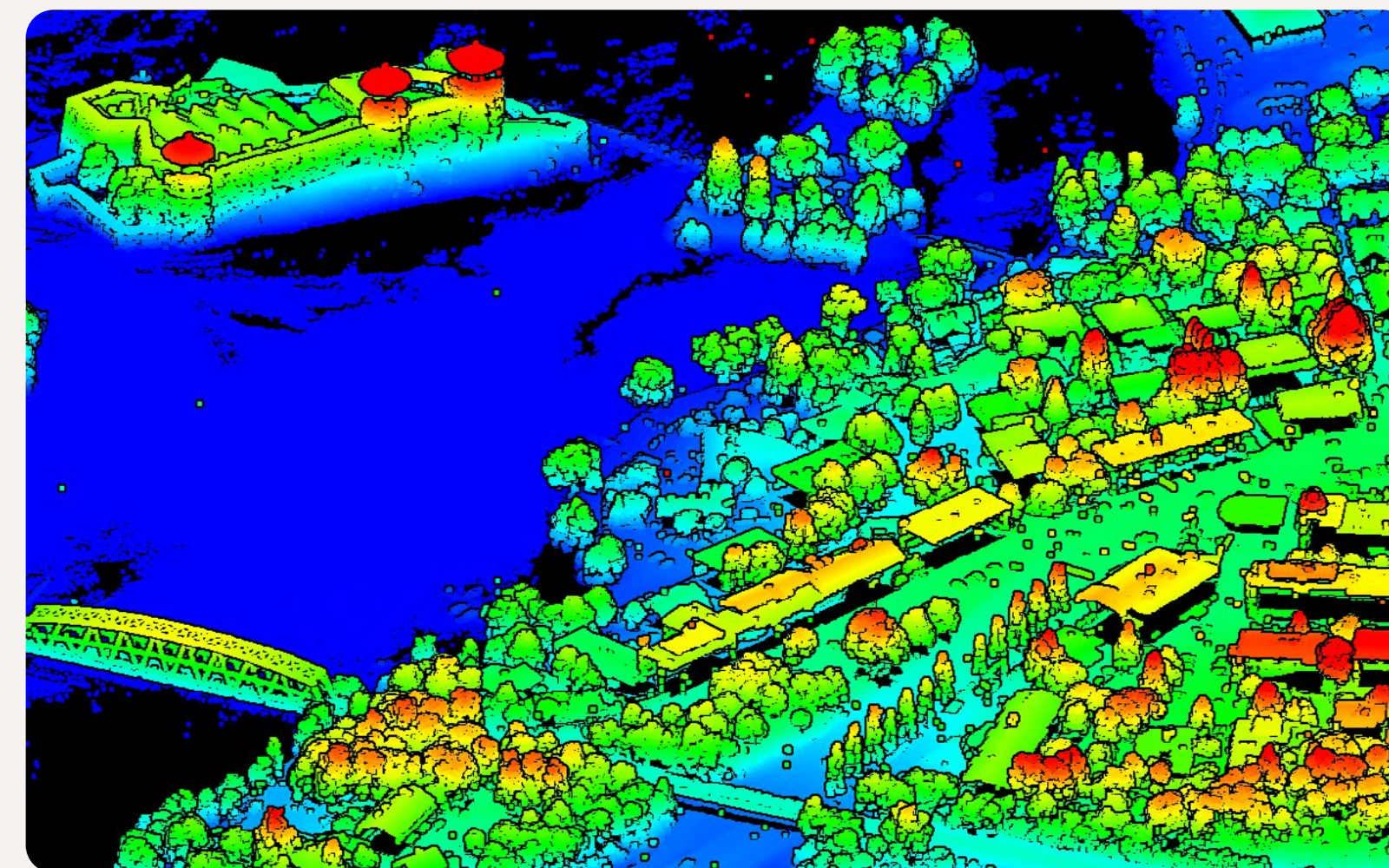
Genomslaget stärks ytterligare genom kompetenscentret för geodata, Location Innovation Hub, som beviljades finansiering 2022. Centret ska öka användningen av geodata i tjänster, nya affärsverksamhet och tekniska lösningar och på så sätt generera ny samhällsnytta. Centrets verksamhet samordnas av Geodatacentralen och tjänster levereras i samarbete med ett partnersätverk.

Internationell toppforskning enligt utvärdering

En internationell vetenskaplig expertgrupp gav utmärkt betyg till forskningens kvalitet och genomslag på Geodatacentralen. Jord- och skogsbruksministeriet lät göra en [utvärdering av Geodatacentralen 2022](#).

Enligt expertgruppen håller den vetenskapliga forskningen vid Geodatacentralen internationell toppnivå och centralens expertis står högt i kurs överallt i världen. Geodatacentralens forskning nyttjas inom många samhällssektorer, som transporter och kommunikation, säkerhet, försvar samt miljö och byggande.

Vid Geodatacentralen bedrivs forskning inom bland annat mätning av plattrörelser i jordskorpan, upprätthållande av de nationella koordinatsystemen, utveckling av tjänster för satellitpositionering.



FOTON: LANTMÄTERIVERKET, FLUX PRODUCTIONS



FOTO: JYRI NÄRÄNEN

AXPLOCK FRÅN 2022

Funktionssäkerhet för satelliter

Lantmäteriverket deltog i förberedelserna innan Finland ingick ett partnerskapsavtal om övervakning av lägesbilden av den jordnära rymden på EU-nivå. Genom avtalet stärks samarbetet inom rymdövervakningen i Europa, och detta är ett stort steg i inrättandet av ett nationellt centrum för rymdlägesbild. EU-sammanslutningen SST (Space Surveillance and Tracking) består nu av 15 länder.

Satelliterna runt jorden ger information om bland annat position, meteorologiska fenomen och säkerhet. Dessvärre äventyras deras funktion av att de ständigt är utsatta för risken att kollidera med rymdskrot på omloppsbanan. Övervakningen av objekt i den jordnära rymden tryggar de samhällsnödvändiga satellitbaserade tjänsterna och den kan också användas för att ge varning för eventuellt rymdskrot som kraschar på jorden. Till och med en liten skrotpartikel kan sätta en satellit ur funktion om den träffar satelliten.

– Med SST kan vi trygga det europeiska satellitpositioneringssystemet Galileo och fjärranalysprogrammet Copernicus, vilka är nödvändiga för generering av geodata och för lantmåteri, säger överdirektör **Petri Korpinen**.

För att bli antagna till EU-sammanslutningen ska medlemmarna ha tillräckligt med aktiviteter och utrustning för rymdlägesbilden. Lantmäteriverkets förnyade geodetiska forskningsstation Metsähovi representerar den senaste tekniken på området. Med hjälp av Metsähovi tillhandahåller Finland partnerna observationer som erhållits med Lantmäteriverkets laserteleskop och tillhörande tjänster som grundar sig på Meteorologiska institutets praxis för och kvalitetskontroll av dygnet runt-rymdvädertjänsten.

Välmående människor



Lantmäteriverket tillgodoser sitt sociala ansvar genom att ta hand om verkets anställda samt tillvarata och utveckla människors välbefinnande genom att föra en dialog och sprida information även med intressenterna. Hälsa och säkerhet i arbetet, kompetensutveckling och arbetstillfredsställelse spelar en avgörande roll. Vårt mål är att varje medlem i arbetsgemenskapen kan känna tillhörighet och uppskattning och uppleva att de har en möjlighet att påverka, oavsett sin bakgrund och sina egenskaper.

Samhällsansvarsprogrammets mål

- Vi sörjer för varandras välmående, nöjdhet och utvecklingsmöjligheter.
- Vi främjar mångfalden, jämlikheten och likvärdigheten i vår verksamhetskultur.

Insatserna för samhällsansvar 2022

✓ **INSATS:** Vi tar i bruk nya virtuella verktyg för att utveckla vår digitala arbetsmiljö. Vi vill göra ändringen så lätt som möjligt för personalen – till exempel 130 frivilliga digitalkompisar stöder sina kolleger.

Lantmäteriverkets vision om ett modernt arbete fokuserar på arbete oberoende av plats och tid samt smidig informationsspridning och ett fungerande samarbete. Syftet med programmet för den digitala arbetsmiljön var att inom Lantmäteriverkets hela organisationen införa nya digitala verktyg och arbetssätt, som underlättar vardagen och det gemensamma arbetet. Under programmet införde vi de nödvändiga molnbaserade plattformstjänsterna och verktygen. För medarbetarna ordnades flera gånger utbildning på finska, svenska och engelska.

Frivilliga digitalkompisar från olika håll inom organisationen ställde upp och hjälpte sina kolleger med omställningen. Digitalkompisarna stödde införandet och användningen av nya arbetsmetoder och verktyg. I det nya intranätet fick digitalkompisarna också ett discussionsforum där medarbetare vid verket kan ställa frågor och få hjälp av nätverket. På intranätet lanserades också den populära bloggserien Digikaveri vinkkaa (på finska).

Programmet för den digitala arbetsmiljön genomfördes 2021–2022. Nätverket av digitalkompisar och utvecklingen av arbetsmiljön fortsätter som en del av den ordinarie verksamheten.

Nyckeltal 2022

4,0

Arbetstillfredsställelse

(2021: 3,9) källa: VMBaro, skala 1–5

4,4

Förverkligad jämställdhet

(2021: 4,4) källa: VMBaro, skala 1–5

4,3

Förverkligad jämlikhet

(2021: 4,2) källa: VMBaro, skala 1–5

54% 46%

kvinnor

män

Könskvot bland medarbetarna

96%

av sommarjobbarna rekommenderar Lantmäteriverket som arbetsplats

(2021: 93 %)

5,7

Utbildningsdagar per person

(2021: 5,0)

SÅ HÄR REKRYTERADE VI 2022

190

nya anställda

165
fasta anställningar
25
visstidsanställningar

155

sommarpraktikanter

2149 sökande

17

utsågs till lednings- och chefsuppgifter

män
41%

7 st.

kvinnor
59%

10 st.

4138 sökande

✓ **INSATS:** Vi genomför utvecklingsplanen för arbetsplatskommunikation för att utveckla samhörigheten och växelverkan.

Syftet med utvecklingsplanen för arbetsplatskommunikationen är att göra arbetsplatskommunikationen och kommunikationskulturen på Lantmäteriverket mer öppen, inkluderande och interaktiv. Fungerande kommunikation inom arbetsplatsen är viktig för att öka personalens välbefinnande och arbetstillfredsställelse. Öppen interaktion underlättar också chefsarbetet.

I planen antecknades tio utvecklingsåtgärder bland vilka följande fyra valdes för att genomföras först:

- gemensamma aktualitetsöversikter varannan månad för medarbetarna runtom i Finland
- nyheter på intranätet om högsta ledningens sammanträden
- större aktivitet hos var och en i arbetsplatskommunikationen
- artikelserier på intranätet, bland annat om presentationer av enheterna, resultatenheterna och ansvarsområdena.

✓ **INSATS:** Vi för uppdateringen av yrkesbeteckningar framåt. I samband med uppdateringen går vi ifrån könsmarkerade yrkesbeteckningar för att främja jämställdheten.

Lantmäteriverket främjar jämställdhet mellan könen i det språk som används. Verket vill inte indela uppgifter i arbete för män och kvinnor och inte heller fastna i gammalmodiga titlar, som till exempel ger en felaktig bild av hur krävande arbetet är. Med hjälp av beteckningarna kan man visa att uppgifterna är avsedda för alla intresserade, oavsett kön.

I samband med reformen av yrkesbeteckningarna identifierade man de könsmarkerade beteckningarna och

ersatte dem. De nya yrkesbeteckningarna kommer att införas 2023. Till exempel inskrivningssekreterare blir ansökningshandläggare, registersekreterare blir registerskötare och informationssekreterare blir informationsrådgivare. På finska har man redan tidigare infört en könsneutral beteckning på chef.

✓ **INSATS:** Vi undertecknar FIBS ry:s mångfaldsförbindelse och utarbetar en plan för att främja mångfalden, det vill säga diversiteten och inklusionen.

Lantmäteriverket vill främja människornas mångfald, likvärdighet och delaktighet. Lantmäteriverket undertecknade nätverket för företagsansvar FIBS mångfaldsförbindelse i september 2022. I och med förbindelsen lovar Lantmäteriverket att erbjuda jämlika möjligheter för alla, att identifiera och utnyttja individuell kompetens och individuella behov, att leda personalen och kundförhållanden rättvist samt att kommunicera om sina mål och utfall.

Lantmäteriverket har precis kommit igång med insatserna för mångfald och delaktighet. Enligt en nulägesanalys som gjordes 2022 har man identifierat mångfald och delaktighet som viktiga teman på verket, men de har inte egentligen fått någon synlighet i vardagen. Under året utarbetades Lantmäteriverkets plan för främjande av mångfald och delaktighet, vars syfte är att klarlägga de metoder med vilka mångfald och delaktighet kan främjas inom ledarskapet, chefsarbetet, kundtjänsten och varje medarbetares arbete. Vi inhämtade också synpunkter från externa intressenter.

Planen för främjande av mångfald och delaktighet innehåller många konkreta utvecklingsinsatser, som startlägesanalys av mångfald och delaktighet, medvetandegörande och förståelseökande aktiviteter samt kommunikation. Målet är att öka den psykologiska tryggheten i arbetsgemenskapen och på arbetsplatsen.



FOTO: ARTO ARVILAHTI

AXPLOCK FRÅN 2022

Inlärningsmentorers främjar samlärande

I det snabbt föränderliga arbetslivet måste man vara allt mer självgående och hela tiden ta till sig ny kunskap. Inlärningsmentorerna, som utbildats av Statskontorets arbetslivstjänster, främjar samlärande i arbetskollektivet. De har förbundit sig att stärka en kultur för lärande och arbete i sina organisationer. Lantmäteriverket hade fem utbildade inlärningsmentorers vid utgången av 2022.

– Hur arbetet fokuseras varierar från år till år. Inlärningsmentorerna har till exempel haft workshoppar kring psykologisk trygghet, lett projekt för utveckling av arbetet och ordnat inlärningscaféer, säger expert **Päivi Mytkäniemi** från personaltjänsterna. Hon basar för nätverket av inlärningsmentorers.

År 2022 drog inlärningsmentorerna upp gyllene regler för psykologisk trygghet. De gör det lättare att ta itu med temat och ger ett underlag för diskussioner i teamen. I slutet av året lanserades för hela personalen mötesstunder med inlärningsmentorerna, som tar upp lärande och inläring ur olika perspektiv och verkställer samlärande genom att deltagarna får dela med sig av idéer och lära sig av varandra.

AXPLOCK FRÅN 2022

Första lantmäteringenjörerna från utbildningssamarbete

Sedan 2020 har Lantmäteriverket erbjudit sina medarbetare möjligheten att studera till lantmäteringenjör vid sidan av arbetet. De första slutförde sina studier våren 2022. Den skräddarsydda examensinriktade utbildningen i lantmäteriteknik ordnas som flerformsundervisning i samarbete med Lapplands yrkeshögskola. Partneravtalet förnyades 2022 och konceptet utvecklas vidare.



FOTO: JUSSI VALKEAJOKI

Lantmäteriverket har ett stort behov av nya experter, då hundratals medarbetare i olika arbetsuppgifter vid verket kommer att gå i pension runtom i Finland de närmaste åren. Utbildningen erbjuder också medarbetare möjlighet att förkovra sig och avancera i karriären inom Lantmäteriverket.

– De som gått utbildningen har varit mycket nöjda med den och kunnat gå vidare efter examen till en roll som motsvarar den nya kompetensen, säger överdirektör **Irma Lähetkangas**.

Uttagningen till utbildningen sker genom en intern ansökningsprocess. Varje studerande får en individuell studieplan som tar hänsyn till tidigare studier och de kunskaper som byggts upp i arbetet. På Lantmäteriverkets egna studiemoduler fördjupas de kunskaper som de studerande behöver i sina arbetsuppgifter. De genomförs av verkets bästa experter inom respektive område.

Utbildningssamarbetet mellan Lantmäteriverket och Lapplands yrkeshögskola är banbrytande. Det är sällan som samarbetspartnerns egna utbildningsutbud utgör en så stor del av en utbildning och examen på området. Samarbetet bidrar till att höja lantmäteribranschens profil och öka kunskaperna inom utveckling och ledning av lantmäteri. Partnerskapet innebär också att parterna delar med sig av expertis och kompetens på olika sätt.

Hållbar miljö



Lantmäteriverket arbetar för en hållbar miljö på två plan. Man arbetar aktivt för att minska miljöpåverkan från den egna verksamheten. Därtill bidrar Lantmäteriverkets kunskap, forskning och kompetens till en ekologiskt hållbar utveckling och grön omställning på olika samhällsområden.

Samhällsansvarsprogrammets mål

- Vi minskar verksamhetens koldioxidavtryck.
- Vi tar fram data och forskningsresultat för att stöda beslutsfattande och utveckling som stävjar klimatförändringen och främjar naturens mångfald.

Insatserna för samhällsansvar 2022

INSATS: Genom konkreta åtgärder främjar vi en långsiktig insats för samhällsansvar, det vill säga utvidgar Green Office till Lantmäteriverkets gemensamma miljösystem senast 2024.

Genom miljösystemet vill Lantmäteriverket minska sitt koldioxidavtryck och använda naturresurser på ett sparsamt sätt. Målet är bland annat att minska användningen av el och papper och främja hållbara sätt att resa. Vid utgången av 2022 hade 12 av Lantmäteriverkets

verksamhetsställen infört Green Office, som därmed omfattade cirka 60 procent av personalen. Verket har sammanlagt 37 verksamhetsställen och cirka 1 800 anställda.

Lantmäteriverkets Green Office-team ansvarar för att planera och genomföra verksamheten. Teamets arbete omfattar främjande av miljöåtgärder, ökning av medvetenheten om miljöfrågor samt uppföljning och rapportering. Till teamet hör en teamledare och Green Office-kontaktpersonerna från verksamhetsställena.

Under 2022 utarbetades en utvidgningsplan enligt vilken miljösystemet kommer att införas på samtliga av Lantmäteriverkets verksamhetsställen. På de verksamhetsställen som ansluter sig till systemet under 2023 ordnades informationsmöten om Green Office och utsågs kontaktpersoner.

År 2023 införs systemet först på de medelstora och stora verksamhetsställena och sedan 2024 på de små verksamhetsställena med färre än 30 medarbetare. På de små verksamhetsställena tillämpas en förenklad modell, enligt en överenskommelse med WWF som förvaltar systemet. I statens gemensamma arbetsmiljöer väntar man på vad hyresvärden, det vill säga Senatfastigheter, bestämmer sig, eftersom det inte är meningsfullt att som en enskild aktör verkställa ett miljöprogram i gemensamma lokaler.

Nyckeltal 2022

4,7 milj. euro

Nettonytta av slutförda ägoregleringar

9 170 ha

Slutförda åkerägoregleringar

44

Publicerade vetenskapliga artiklar,

som bidragit till att bromsa klimatförändringar och öka den biologiska mångfalden genom beslutsfattande och utveckling.

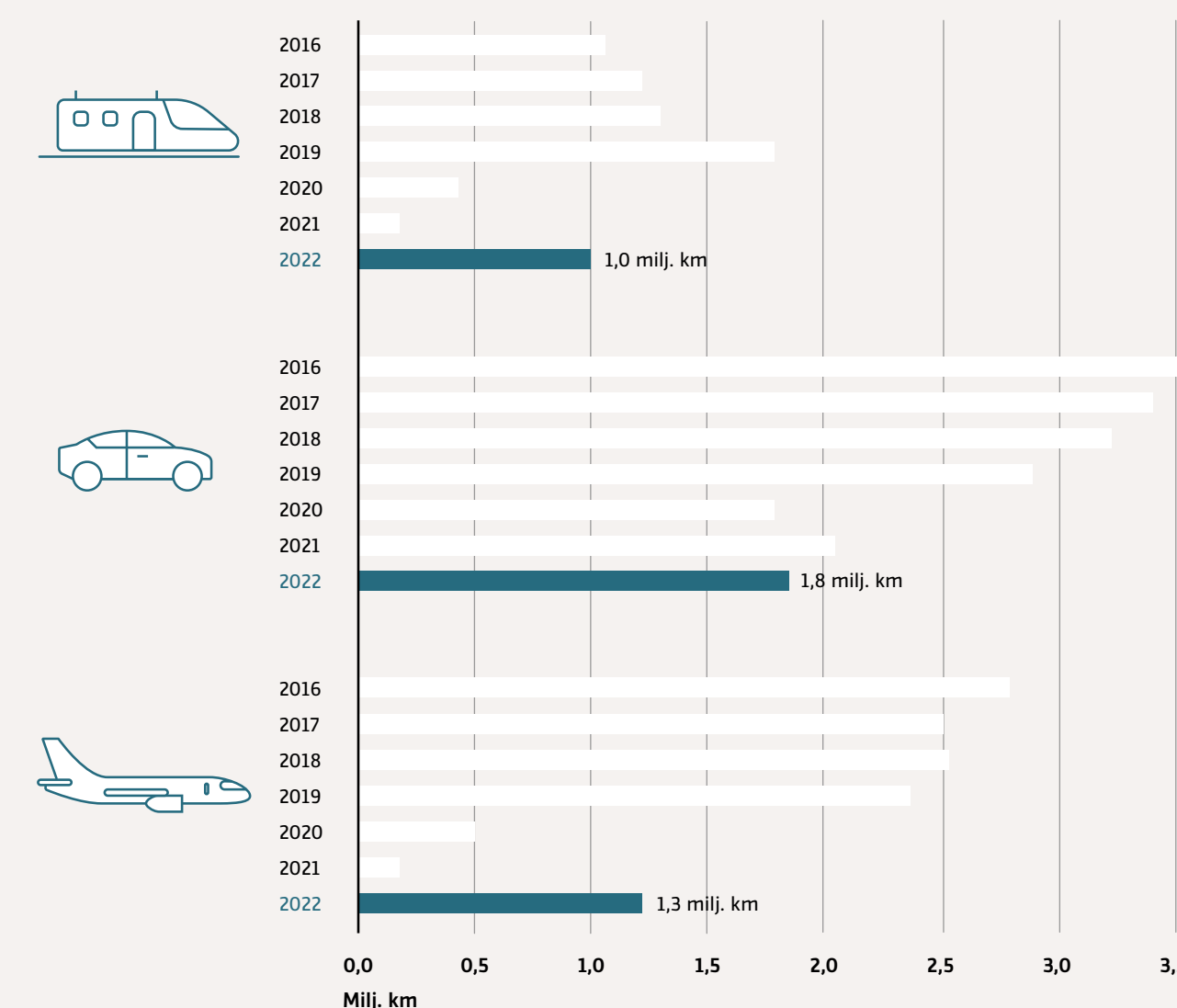
Koldioxidavtryck

Lantmäteriverket avvaktar på Statskontorets beräkningar av koldioxidavtrycket inom statsförvaltningen.

18,5 hm² / årsverke

Effektivitet i lokalutnyttjande

(2021: 20 m² 20 hm² / årsverke)



Medarbetarnas resor i arbetet 2022.



FOTO: FREEPIK

✓ **INSATS:** Vi pilottestar och utreder möjligheten att erbjuda cykelförmånen för hela personalen.

Tjänstecyklar är cyklar som arbetsgivaren skaffar med leasingavtal och är avsedda för medarbetarens personliga bruk både på resor mellan hem och arbete och på fritiden. Arbetsgivaren drar av kostnaderna för cykeln från medarbetarens lön. Tack vare skatteförmånen sparar Lantmäteriverkets medarbetare 20–30 procent av anskaffningskostnaderna av cykeln.

Tio av Lantmäteriverkets anställda prövade på en tjänstecykel i ett pilotprojekt. De som deltog i pilotförsöket rekommenderade anskaffning av tjänstecyklar. En ny cykel motiverar till att röra på sig och en del av de resor som förut gjordes med bil görs nu med cykel. Cyklandet hade också en inverkan på välmående när mängden motion ökade.

Lantmäteriverket införde cykelförmånen tack vare de positiva erfarenheterna från pilotförsöket. Förmånen gäller alla medarbetare i en anställning på över sex månader. År 2022 skaffade 142 anställda en tjänstecykel. De har varit nöjda med sina nya cyklar, och förmånen har väckt intresse också på andra håll inom statsförvaltningen.

✓ **INSATS:** Vi utreder hur vi kan främja miljöansvaret i vår informationsförvaltning och vilka lösningar vi kan använda för att minska utskrivning.

Lantmäteriverkets informationsförvaltning har till uppgift att ta fram och utveckla högklassiga och säkra it-tjänster och fungera som en dragkraft för digital förändring. Dataförvaltningen ansvarar för cirka 200 it-tjänster vid Lantmäteriverket.

År 2022 genomförde Lantmäteriverket en utredning om framtida utskriftsbehov och beaktandet av miljöansvar vid utskrift. Utredningen används i samband med utarbetandet av framtida utskriftslösningar. Coronatiden med sitt arbete på distans minskade antalet

utskrifter, men när arbetet på arbetsplatserna blir vanligare har det konstaterats att antalet utskrifter har ökat. Som en del av Green Office-arbetet ägnar Lantmäteriverket kontinuerligt uppmärksamhet åt minskningen av användningen av papper.

Härnäst ska Lantmäteriverket i samarbete med Valto-ri, som tillhandahåller it-tjänster för statsförvaltningen, försöka påverka miljöansvaret som hänför sig till printrar, multifunktionsskrivare och skrivare för utskrift av kartor. Dessutom kommer man att utveckla digitala verktyg som minskar utskriftsvolymen, då det inte är nödvändigt att ta utskrifter mellan olika arbetsmoment.

✓ **INSATS:** Vi tar fram nya forskningsdata som en del av Finlands Akademi's flaggskeppsinitiativ UNITE där man strävar efter att diversifiera skogsnäringen, främja skogars hälso- och välfärdseffekter samt trygga naturens mångfald.

UNITE är ett kompetenskluster för högkvalitativ forskning och samhälllig effektivitet och ett av flaggskeppen för Finlands Akademi. Lantmäteriverkets Geodatacentral är en av värdorganisationerna för UNITE. Till kompetensklustret hör världens ledande forskningsgrupper inom skogsvetenskap, geodata och sensorutveckling samt spelifiering.

UNITE:s styrka ligger i samarbetet och ekosystemet, genom vilka effektiv verksamhet genomförs. År 2022 fokuserade Geodatacentralen på företagssamarbete och metodutveckling. Skogsforskarna i partnerorganisationerna byggde å sin sida på kunskapen och fungerade till exempel som experter i arbetsgrupper och deltog i utvecklingen av skogsstrategin.

Geodatacentralens uppgift i UNITE är att möjliggöra smartare skogsbruk med hjälp av skogsdata. För närvarande tar UNITE fram en digital tvilling för skogen, för att det ska vara möjligt att granska skogen per träd. Skogsdata på individuell trädnivå utgör grunden



FOTO: JULIA HAUTOJÄRVI

för mer kostnadseffektiva avverkningar, elektronisk handel och hållbar skogsvård.

År 2022 lanserade Geodatacentralen karttjänsten Skogsdatabasen för testning. I testanvändningen presenteras och testas tjänsten tillsammans med intressenter. Arbetet för att ta fram Skogsdatabasen tilldelades UNITE:s pris för påverkan för sina steg mot ett exakt, riksomfattande skogsdatasystem som producerar information på basis av laserskanning.

✓ **INSATS:** Genom att utveckla fastighetsstrukturen kan vi minska jord- och skogsbrukets koldioxidavtryck, möjliggöra arbetet för naturens mångfald och öka trafiksäkerheten i området. År 2022 tar vi fram mätkriterier för detta.

Ägoreglering är ett samarbetsprojekt genom vilket åkerskiftesstrukturen i ett område utvecklas så att den motsvarar framtidens behov av livsmedelsproduktion. En god skiftesstruktur främjar livsmedelssektorns försörjningsberedskap och lantbrukets lönsamhet, förbättrar trafiksäkerheten och minskar utsläppen från markanvändningssektorn.

Då åkerskiftena efter ägoregleringen ligger närmare gårdens centrum blir köravstånden kortare och behovet att flytta på lantbruksmaskiner minskar. Samtidigt minskar användningen av fossila drivmedel. De sex ägoregleringar som genomfördes 2022 minskade de årliga lantbrukstransporterna med totalt 57 000 kilometer. Klimatnyttan av minskningen är 370 000 euro per år.

Trafiksäkerheten blir bättre när lantbrukstransporterna minskar. Också plankorsningar som blir överflödiga kan avlägsnas i samband med ägoreglering. Till exempel genom Fyra byars ägoreglering i Lovisa kunde 19 plankorsningar läggas ner tack vare den nya skiftesläggningen.

År 2022 utvecklade Lantmäteriverket i samarbete med NTM-centralerna och Naturresursinstitutet metoder

för klimat- och vattenkontroll vid ägoregleringar. Metoderna och samarbetet testades vid två ägoregleringar i Norra Österbotten. För samtliga projekt för vattenkontroll som skulle verkställas begärdes utlåtande från NTM-centralerna för att bland annat sura sulfatjordar, grundvattenområden och avrinnande vatten skulle bli beaktade på rätt sätt.

AXPLOCK FRÅN 2022

Lägesdata med millimeterprecision från nya mätinstrument i Metsähovi

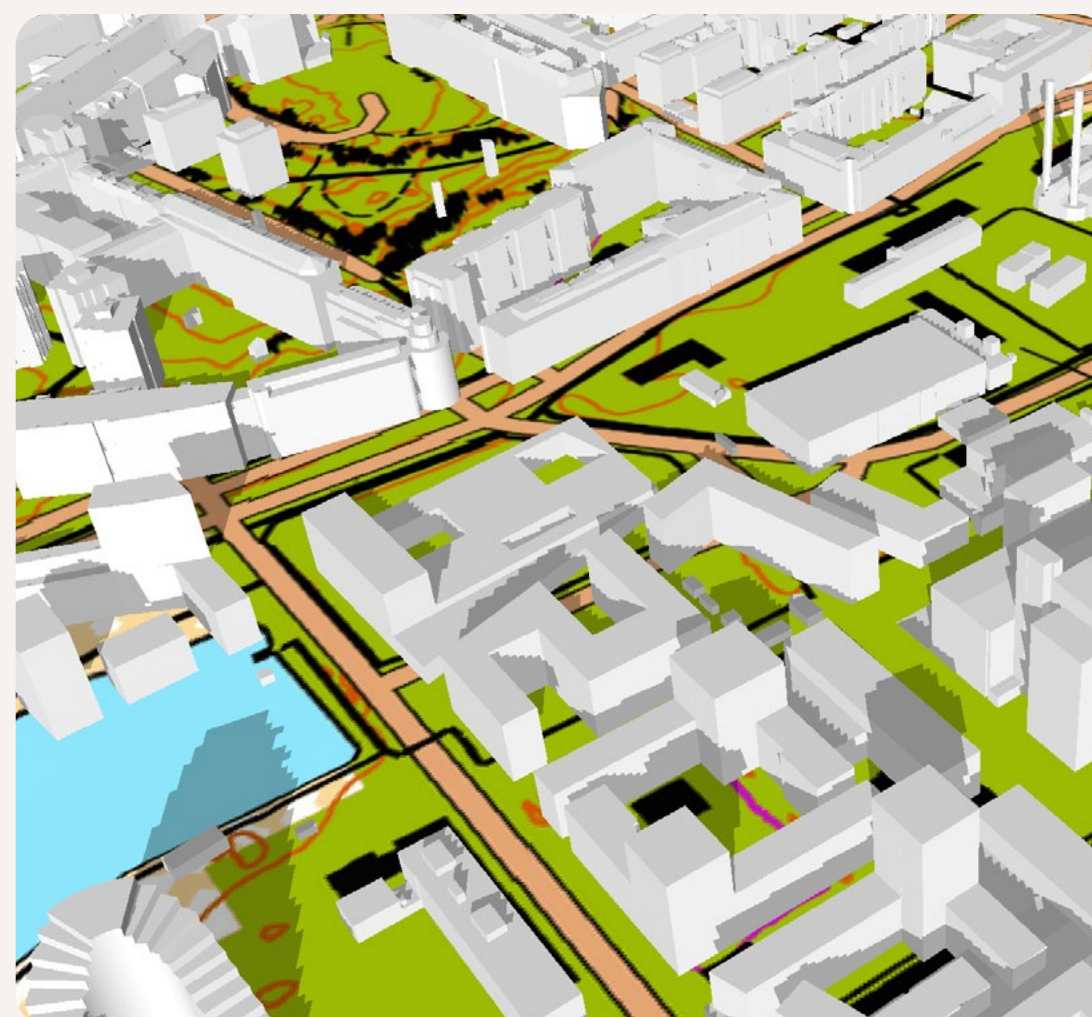
Lantmäteriverkets geodetiska forskningsstation Metsähovi i Kyrkslätt tog 2022 ett tekniksprång med förnyad mätutrustning. Den ger Finland en oerhört exakt geografisk information, med millimeterprecision. Förnyelserna är av avgörande betydelse för tillhandahållandet och säkerställandet av tillförlitlig och aktuell geografisk information och för grundforskningen inom branschen. Exakt geografisk information behövs också för att bedöma klimatförändringens konsekvenser och för att bedriva affärsverksamhet från smarta transporter till skogsbruk.

Observationerna från Metsähovi tillsammans med övriga geodetiska forskningsstationer i världen skapar mätningar och koordinatsystem för positioneringssatelliter och satelliter som undersöker Jorden. Med hjälp av Metsähovi uppfyller Finland sin viktiga del av att underhålla de globala koordinatsystemen. Den globala geodetiska infrastrukturen behöver omfattande uppdatering för att det även framöver ska finnas exakt geografisk information till stöd för beslutsfattandet.

Geodesi är en vetenskap som mäter och anger jordens storlek och form samt objektens placering på dess yta. Jordklotet och dess yta är i ständig rörelse och jordens former förändras. Därför måste det koordinatsystem som utgör grunden för den geografiska informationen övervakas och uppdateras ständigt.

Metsähovi geodetiska forskningsstation är världens näst nordligaste och EU:s nordligaste och östligaste geodetiska basstation, vilket ökar dess betydelse.

[Titta på en video om Metsähovi geodetiska forskningsstations betydelse för samhället \(på finska med svensk textning\).](#)



FOTON: LANTMÄTERIVERKETZ

AXPLOCK FRÅN 2022

3D-modeller ger byggnadsägare nyttig information

De tredimensionella modeller av Finlands byggnader som Lantmäteriverket producerat är till nytta såväl för kommuner, företag som medborgare. Modellerna ger byggnadsägare information för bland annat energireoveringar och klimatanpassning.

Med hjälp av tredimensionella modeller kan man bedöma solenergipotentialen på byggnadens tak och ta reda på de bästa platserna för ibruktage av solenergi. När en planerad byggnad kan granskas tredimensionellt som en del av en tidigare byggd miljö, är det möjligt att bedöma hur den kastar skuggor samt påverkas av vindar och buller.

För 3D-byggnader finns deras exakta höjd tillgänglig. När uppgiften om byggnadens höjd kombineras med markens höjdmodell, kan verkningarna av vattendragens höjdvariation på översvämningensrisken bedömas byggnad för byggnad.

År 2022 fanns det data om en sjättedel av Finland. Vid modelleringen av 3D-byggnader används laserskannat material som producerats i det nationella laserskanningsprogrammet. Hela Finland kommer att bli laserskannat med den noggrannhet som den tredimensionella modelleringen av byggnader förutsätter före utgången av 2026.

– *Samhällets informationsbehov förändras ständigt, och landsomfattande tredimensionella byggnadsdata möjliggör helt nya användningsändamål. Lantmäteriverket utvecklar datainnehållet i grundläggande geodata tillsammans med myndigheter, företag och andra användare, berättar Jani Kylmäaho, Lantmäteriverkets utvecklings- och digitaliseringsdirektör.*

Ansvar i verksamhetsstättet och hållbar ekonomi



Att driva verksamheten och ekonomin under ansvarsfulla former är Lantmäteriverkets hörnstenar. Enligt enkäter till intressenterna har trovärdigheten i verksamheten länge varit en av Lantmäteriverkets styrkor. Inom den offentliga förvaltningen omfattar ekonomiskt ansvar även hållbar användning av offentliga medel och ett så genomslagskraftigt mervärde för medborgarna och samhället som möjligt.

Samhällsansvarsprogrammets mål

- Vi slår vakt om pålitligheten, växelverkan och öppenheten i vår verksamhet samt utvecklar våra kunskaper i samhällsansvar.
- Vi använder våra resurser på ett hållbart sätt och utvecklar verksamhetens resultat.

Insatserna för samhällsansvar 2022

✓ **INSATS:** Vi utvecklar våra kunskaper i samhällsansvar genom att rekrytera en samhällsansvarsexpert och genom en kritisk extern bedömning av samhällsansvarsrapporten.

Lantmäteriverket har publicerat samhällsansvarsrapporter sedan 2014 och började genomföra sitt första sam-

hällsansvarsprogram 2022. En nyrekryterad samhällsansvarsexpert, vars uppdrag är att stöda arbetet, tillträdde i mars 2022. Samhällsansvarsexperten har till uppgift att främja genomförandet av samhällsansvarsprogrammet, samordna och utveckla samhällsansvarsarbetet samt kommunicera om det till arbetsgemenskapen och intressenterna.

Lantmäteriverkets samhällsansvarsrapport för 2021 deltog i tävlingen om hållbarhetsrapportering för företag och aktörer inom den offentliga förvaltningen. I tävlingen utvärderas bland annat organisationers redovisningar av ekologisk, social och administrativ hållbarhet. Lantmäteriverkets rapport hörde inte till de prisbelönta bidragen. Genomförandet av insatsen fortsätter 2023 med en extern utvärdering av den aktuella samhällsansvarsrapporten.

✓ **INSATS:** Vi säkerställer att samhällsansvaret beaktas i upphandlingarna och anvisningarna som hänför sig till leveranskedjorna. År 2022 fokuserar vi på att granska upphandlingskedjan inom it-tjänsteproduktionen.

Lantmäteriverket upphandlar årligen varor och tjänster för närmare 40 miljoner euro. Upphandlingsgruppen som tillsatts av generaldirektören stöder bland annat ledningen av upphandlingarna och genomförandet av framgångsrika upphandlingar. Att utveckla upphandlingarnas hållbarhet är ett av upphandlingsgruppens mål.

Nyckeltal 2022

90%

Kundnöjdhet

(2021: 92 %)

99,9%

Störningsfria e-tjänster

(2021: 99,9 %)

331 fall

Oönskade rättsliga ärenden

(2021: 349)

-2,9%

Total produktivitet

(2021: -1,3 %)

-1,7%

Arbetets produktivitet

(2021: -0,6 %)



FOTO: ARTO ARVILAHTI

År 2022 såg upphandlingsgruppen över Lantmäteriverkets upphandlingsanvisning i förhållande till samhällsansvar. I fortsättningen beaktas hållbarheten mer planmässigt i de olika skedena av upphandlingen. Lantmäteriverket inför också en riskanalys av och minimikrav på upphandlingarnas sociala ansvar. Syftet med dem är att garantera tillgodoseendet av de mänskliga rättigheterna och de grundläggande rättigheterna i arbetslivet.

Ämbetsverken inom jord- och skogsbruksministeriets förvaltningsområde genomförde 2022 en konkurrensutsättning för anskaffning av it-sakkunnigtjänster. Det gemensamma ramavtalet gör det möjligt för byråerna att producera sina tjänster med hjälp av enhetliga metoder och gemensamma lösningar – effektivt och ansvarsfullt. Samhällsansvaret beaktades också i konkurrensutsättningen: de företag som anmälde sig till ramavtalet fick poäng för sina egna samhällsansvarsprogram.

År 2022 ordnade Lantmäteriverket en utvecklingsdag för hållbara upphandlingar, där man hörde erfarenheter från verkets samarbetspartner Hansel och Senatfastigheter och dryftade hur verket kan utveckla ledningen av och metoderna för hållbara upphandlingar.

✓ **INSATS:** Vi strävar efter en årlig ökning av produktiviteten på 1,5 %. Positiv produktivitetsutveckling reflekteras positivt i användningen av ekonomiska resurser. Effektiv verksamhet mildrar till exempel trycket att höja kundpriserna.

Ungefär två tredjedelar av Lantmäteriverkets finansiering kommer från kundfinansiering, medan en tredjedel består av statlig budgetfinansiering. Den sistnämnda andelen har minskat de senaste åren på grund av åtgärderna för att balansera den offentliga ekonomin.

Produktivitetsberäkningarna ger en så bred helhetsbild som möjligt av produktiviteten i Lantmäteriverkets

produktionsverksamhet. Beräkningarna görs i samarbete med Servicecentret för statens ekonomi- och personalförvaltning och i enlighet med Statistikcentralens mall som bygger på parvisa årsjämförelser. Utifrån produktivitetssuppgifterna kan vi först utvärdera verksamhetens effektivitet och sedan planera och inleda korrigerande åtgärder.

År 2022 minskade produktiviteten av arbetet med 1,7 procent, genom att arbetsinsatsen ökade mer än mängden output. Lantmäteriverket hade stor nyrekrytering, och mängden årsverken ökade med 7,9 procent jämfört med året innan. Dessutom gjorde verket ersättningsrekryteringar. Under introduktions-skedet minskar produktiviteten av arbetet, tills läget stabiliseras.

Den totala produktiviteten sjönk med 2,9 procent 2022. Resultatutvecklingen räckte inte till för att uppväga kostnadsutvecklingen. Utöver den snabba allmänna kostnadsuppgången påverkades resultatet av satsningarna på att utveckla datasystemen. Systemen orsakar under implementeringen mer kostnader än vad de hinner generera nytta. Läget blir mer balanserat i fortsättningen när nyttan kan användas fullt ut.

AXPLOCK FRÅN 2022

Kriget i Ukraina påverkade omvärlden

Rysslands anfall mot Ukraina och det förändrade säkerhetsläget krävde reaktioner och utveckling av verksamheten också inom samhällsansvar till exempel på följande sätt:

- Störningsfri satellitbaserad positionsbestämning är nödvändig för många samhällsområden, inklusive lantmäteri och därigenom för framtagningen och upprätthållandet av information för samhället. På Lantmäteriverkets Geodatacentral pågår forskning också kring lösningar för att förhindra störningar. Försörjningsberedskapscentralen och Lantmäteriverket lanserade 2022 ett projekt där Geodatacentralen analyserar och förbättrar lägesbilden för satellitpositionering i syfte att trygga försörjningsberedskapen.
- Kriget väckte oros känslor. Lantmäteriverkets personal uppmuntrades att diskutera och fokusera på att bevara stabiliteten i sin vardag och sitt arbete. Dessutom påminde man om det diskussionsstöd som finns att få inom företagshälsovården och gav anvisningar om beredskap i vardagen. Vidare anställde Lantmäteriverket en ukrainsk forskare, som flytt till Finland, för mätningar för normalbaslinjen i Nummela hösten 2022.
- Med tanke på det allt svårare energiläget sökte Lantmäteriverket lösningar för energibesparingar i sina lokaler tillsammans med statens lokalförvaltare Senatfastigheter. Lantmäteriverket deltog också i kampanjen Snäppet svalare och delade energispartips bland personalen.
- Fluktuationerna på fastighetsmarknaden inverkar på efterfrågan på Lantmäteriverkets tjänster. För att hantera läget behövdes god planering av personalresurserna och god ekonomihantering, för att hålla servicetiderna och ekonomin på den målsatta nivån.

AXPLOCK FRÅN 2022

Kommunikation är en viktig del av förrättningsingenjörens arbete

Under 2022 arbetade man på Lantmäteriverket fram en gemensam syn på såväl kundupplevelsen vid förrättningarna som målbilden för den. Processen genomfördes i en dialog med kunderna. Genom intervjuer med kunder inhämtade man information om hur Lantmäteriverkets verksamhet tedde sig för kunderna och hurdan service kunderna förväntar sig av Lantmäteriverket.

Kundintervjuerna gav de yrkeskunniga och tillförlitliga lantmäteringenjörerna mängder av positiv respons, men det uppdagades också tydliga behov på förbättring. Kunderna önskade tydligare lantmäteriprocesser och tydligare skriftligt material om dem, och som respons på detta omarbetades kallelsebrev till lantmäteriförrättningar.

– *Utifrån försöken kunde vi se att till och med små förändringar som testas på kunder kan ge betydande resultat.*

Vår förståelse ökar, kundens upplevelse blir positivare och allt löper smidigare. Efter inte fler än fem kundintervjuer började en del saker bli repetitiva och vi kunde fastställa vilka ändringar som vi bör göra för att göra vardagen enklare för oss och för kunderna, säger ansvarsområdeschef Jani Hokkanen som basade för utvecklingsarbetet.

De lantmäteringenjörer som deltog i utvecklingsarbetet insåg att en stor del av deras arbete är kommunikation. Förutom att man ska bemöta kunderna med expertis och empati gäller det att tänka på hur man uttrycker sig i skrift. Texten blir begripligare med färre inslag av lagtext och genom att använda aktiv i stället för passiv. Som ett resultat av tydligare formulerade handlingar kunde vi se att man sparar på arbetstid, när kunderna inte behöver ringa upp oss och ställa preciserande frågor.

Utvecklingsarbetet kommer att fortsätta de närmaste åren. Avsikten är att ta fram färdiga underlag för kommunikationen och bygga upp en gemensam kommunikationshelhet för lantmäteriförrättningar som omfattar hela förrättningsförloppet för kunderna.

AXPLOCK FRÅN 2022

Smidig digital service i samarbete

År 2022 infördes den första versionen av Lantmäteriverkets digitaliseringsmodell. I modellen samlas förfarandena för främjande av digitalisering och ledning av informationsförvaltningen, liksom också serviceproduktionen och utvecklingen. Den dynamiska modellen uppdateras utifrån verksamheten. Med hjälp av den gemensamma digitaliseringsmodellen säkerställer Lantmäteriverket att tekniken används på ett optimalt sätt, så att användarnas behov och förväntningar på tjänsterna prioriteras.

– *Lantmäteriverkets informationsförvaltning innehar en central roll i digitaliseringen och tillhandahållandet av kundorienterade högklassiga och säkra tjänster som baserar sig på en gemensam övergripande arkitektur, i samarbete med verkets kärnverksamhet. Genom utveckling av informationsförvaltningen säkerställer vi att resurserna används effektivt och genererar mervärde för medborgarna och samhället, säger avdelningschef Jenni Mielikäinen vid Lantmäteriverkets informationsförvaltning.*

Under 2022 gick vi inom informationsförvaltningen aktivt in för en agil kultur med tillhörande arbetsmodeller, som ändringshantering och samarbete inom affärsverksamheten. Från ingången

av året arbetade informationsförvaltningen i produktgrupper, stödfunktioner och arbetsroller enligt den nya modellen. Ändringen understöddes under hela året med diskussioner, utbildning och förankring av det agila konceptet.

Gemensamma arbetssätt gör det enklare att leda och styra verksamheten och hantera olika frågor. Informationsförvaltningen har identifierat följande fördelar med den agila kulturen:

- Vi fokuserar på att generera värde för kunden och organisationen, eftersom kundperspektivet är viktigt för oss.
- Vi har fortlöpande uppgiftskontroll och prioriterar för att det ska uppstå så litet svinn som möjligt.
- Vi arbetar som ett team och styrker självstyrningen i teamet, vilket minskar beroendet av enskilda personer och förbättrar arbetshälsan.
- Vi fokuserar på hanteringen av tjänsternas livscykel, för att säkerställa en kostnadseffektiv verksamhet.
- Vi ser regelbundet över vårt arbete, så att vi hela tiden kan ta små steg för att utveckla och förbättra verksamheten.



FOTO: ANETE LUSINA

Insatser för samhällsansvar 2023

Under året blickade vi också framåt. Förslag till nya insatser för samhällsansvar samlades in från Lantmäteriverkets personal, verksamhetsenheternas ledningsteam och centralförvaltningen. Lantmäteriverket valde 14 nya insatser som det kommer att främja 2023.

Information som tjänar samhället

- Vi utvecklar effektivare, noggrannare och mer tillförlitliga metoder för lokalisering och navigering med drönare samt för analys av data. Vi agerar som en del av samarbetsnätverket LIFT Future Aerospace Center. Vi främjar övergången till en autonom luftfart med små utsläpp.
- Vi publicerar Hakuna-biblioteket som öppen källkod. Med lösningen produceras gränssnittstjänster enligt OGC (Open Geospatial Consortium)-standarderna. Vi fortsätter främja gemensam utveckling.

Välmående människor

- Vi publicerar och tar stegvis i bruk Lantmäteriverkets nya språkriktlinjer.
- I Geodatacentralen prövar vi nya metoder för att främja mångfald och deltagande hos personalen. Vi delar öppet kunskap och bästa praxis.
- Kommande: Puff om plan för främjande av mångfald och deltagande.

Hållbar miljö

- Vi förbättrar miljöansvaret gällande multifunktionsenheter, skrivare och plottrar. Vi stöder användningen av digitala arbetsredskap.
- Vi anskaffar immateriella och ekologiskt hållbara affärs-, mäss- och bemärkelsedagsgåvor.
- Vid ägoregleringar kartlägger och reserverar vi i pilotprojektet Peltopankki objekt som lämpar sig för att grunda våtmarker och skydda naturens mångfald.
- Vi genomför förhandsbesittningstagande av tvångsinlösen i vindkraftsprojekt utan fördröjning. Vi snabbar på och främjar för vår del övergången till grön energiekonomi.

Ansvar i verksamhetssättet och hållbar ekonomi

- Varje team/grupp/avdelning inom Lantmäteriverket genomför årligen en insats för samhällsansvar som de själv väljer. Vi uppmuntrar också andra sammansättningar att genomföra en egen insats för samhällsansvaret. Vi berättar öppet om insatserna och erfarenheterna.
- Vi ordnar utbildning i tillgänglighet för vår personal och går igenom de verktyg som behövs.
- Hela personalen går igenom grund- och fortsättningsutbildningen Dataskyddets ABC.
- Vi följer aktivt användningen av våra lokaler och effektiviserar det i samarbete med hyresvärderna. Övergången till statens lokaler för sambruk spelar en central roll.
- Vi identifierar anskaffningar av IT-tjänster med betydande miljökonsekvenser. Vi granskar hållbarheten i anskaffningskedjorna för IT-kompetens.



GRI-innehållsindex

Lantmäteriverket har redovisat de upplysningar som avses i detta GRI-innehållsindex för tiden 1.1–31.12.2022 med hänvisning till GRI-standarden (GRI 1: Foundation 2021).

GRI-standard	Upplysning	I rapporten samt kommentar
GRI 2: Allmänna standardupplysningar (2021)		
2-1	Organisationsprofil	Officiellt namn: Lantmäteriverket Ägarstruktur och bolagsform: Nettobudgeterat ämbetsverk, lyder under Jord- och skogsbruksministeriet Huvudkontorets lokalisering: Semaforbron 12 C, 00520 Helsingfors Länder där organisationen är verksam: Finland
2-2	Enheter som omfattas av organisationens rapportering	Rapporten omfattar Lantmäteriverkets hela organisation.
2-3	Rapporteringsperiod, frekvens och kontaktinformation	Rapporteringsperiod: 1.1–31.12.2022 Rapporten och bokslutet publiceras varje år. Datum för publicering: 26.4.2023 Ytterligare information: vastuullisuus@maanmittauslaitos.fi
2-4	Förändringar i rapporteringen	Inga förändringar
2-5	Externt bestyrkande	Redovisningen är ej externt bestyrkt.



GRI-standard	Upplysning	I rapporten samt kommentar
2-6	Aktiviteter, värdekedja och andra affärsrelationer	Om Lantmäteriverket Lantmäteriverkets årsstatistik 2022
2-7	Anställda	Bokslut s.33-35 (på finska)
2-9	Sammansättning och struktur för styrning	Lag om Lantmäteriverket Lantmäteriverkets arbetsordning
2-10	Nominering och val av högsta styrande organ	Lag om Lantmäteriverket Lantmäteriverkets arbetsordning
2-11	Ordförande för högsta styrande organ	Generaldirektören avgör de ärenden som ankommer på Lantmäteriverket, om inte annat föreskrivits. Beslut fattas efter föredragning. Ledningsgruppen bistår generaldirektören i ledningsarbetet. Generaldirektören utnämns av statsrådet.
2-12	Högsta styrande organets roll i arbetet med översyn och hantering av samhällsansvar	Utveckling och ledning av samhällsansvar
2-13	Delegering av hantering av samhällsansvar	Utveckling och ledning av samhällsansvar
2-14	Högsta styrande organets roll i rapporteringen om samhällsansvar	Lantmäteriverkets ledningsgrupp har antagit rapporten.
2-22	Uttalande om strategi för hållbar utveckling	Samhällsansvarsprogram Information som tjänar samhället Välmående människor Hållbar miljö Ansvar i verksamhetssättet och hållbar ekonomi
2-23	Policyåtaganden	FN:s mål för hållbar utveckling God praxis vid Lantmäteriverket
2-24	Integrering av policyåtaganden	Utveckling och ledning av samhällsansvar
2-25	Processer för att avhjälpa negativ påverkan	Hållbar miljö



GRI-standard	Upplysning	I rapporten samt kommentar
2-26	Mekanismer för rådgivning och orosanmälan	Enligt visselblåsardirektivet kan rapporten lämnas av en person som i samband med sitt arbete upptäcker eller misstänker verksamhet som strider mot allmänintresset. Lantmäteriverkets nuvarande anställda har till sitt förfogande en intern visselblåsarkanal. Samarbetspartner och tidigare anställda kan rapportera till justitiekanslersämbetet eller Lantmäteriverkets registratorskontor. Visselblåsarkanalerna infördes 1 mars 2023.
2-27	Efterlevnad av lagar och regler	Vid Lantmäteriverket observerades varken brister eller missbruk i regelefterlevnaden 2022.
2-30	Kollektivavtal	Samtliga medarbetare omfattas av kollektivavtal.
GRI 3: Väsentliga frågor (2021)		
3-1	Process för att fastställa väsentliga frågor	Temana och målen för samhällsansvarsprogrammet arbetades fram i interna workshoppar och genom en väsentlighetsanalys som en extern expertpartner gjorde med de viktigaste externa intressenterna.
3-2	Lista över väsentliga frågor	Samhällsansvarsprogram, s. 5-6 Inga förändringar sedan föregående rapportperiod
3-3	Styrning av väsentliga frågor	Information som tjänar samhället Välmående människor Hållbar miljö Ansvar i verksamhetssättet och hållbar ekonomi
GRI 201: Ekonomisk utveckling (2016)		
201-1	Direkt genererat och distribuerat ekonomiskt värde	Bokslut (på finska)
GRI 203: Indirekt ekonomisk påverkan (2016)		
203-2	Betydande indirekt ekonomisk påverkan	Information som tjänar samhället Hållbar miljö



GRI-standard	Upplysning	I rapporten samt kommentar
GRI 401: Sysselsättning (2016)		
401-1	Nyrekrytering och personalomsättning	Personalrapport s. 10–13
GRI 403: Hälsa och säkerhet i arbete (2018)		
403-1	Ledningssystem för hälsa och säkerhet	Lantmäteriverket rättar sig efter de lagstadgade kraven på hälsa och säkerhet i arbetet. De viktigaste bestämmelserna finns i arbetarskyddslagen, arbetstidslagen och lagen om företagshälsovård. För företagshälsovården och arbetarskyddet har utarbetats handlingsplaner.
403-3	Företagshälsovård	<p>Samtliga medarbetare (100 %) omfattas av företagshälsovården.</p> <p>Företagshälsovården syftar till att skapa hälsa och säkerhet i arbetet, i arbetsmiljön och på arbetsplatsen, förebygga risker och olägenheter för hälsan vid arbetet samt upprätthålla, främja och kontrollera arbetstagarens hälsa och arbets- och funktionsförmåga under arbetskarriären.</p> <p>Personalrapport, s. 9</p>
403-4	Medverkan, samråd och kommunikation om hälsa och säkerhet i arbetet	Arbetarskyddet verkställs direkt mellan medarbetare och chef. Arbetarskyddsfullmäktiga representerar arbetstagarna i ärenden som gäller arbetarskyddet. Arbetarskyddskommissionen utgörs av samarbetskommissionen som sammanträder månatligen och där personalen är representerad.
403-6	Hälsofrämjande åtgärder	<p>Företagens syfte för personalen är att utreda, bevara, främja och förbättra de anställdas hälsa och arbets- och funktionsförmåga. Företagshälsovården ska göra framställningar för utveckling av arbetsplatsen, arbetsmetoderna, arbetets organisering och arbetsmiljön, för främjande av de anställdas arbets- och funktionsförmåga och förbättring av säkerheten i arbetet.</p> <p>Personalrapport, s. 9</p>
403-9	Arbetsrelaterade skador	<p>År 2022 rapporterades 31 arbetsrelaterade skador (inkl. 1 allvarlig skada, inga dödliga olyckor). Av skadorna inträffade 18 fall vid terrängarbete, åtta fall under resor mellan hemmet och arbetsplatsen, ett fall under annan arbetsresa och fyra fall på arbetsplatsen. Dessutom rapporterades nio tillbud och fem fall av hotfullt beteende.</p> <p>År 2022 var skadefrekvensen på arbetsplatsen 2,7, och frånvarofrekvensen till följd av de här skadorna var 48,7. Skadefrekvensen under arbetsresor var 1,9, och frånvarofrekvensen för de här skadorna var 52,5. Frekvensen har räknats ut per en miljon arbetade timmar.</p> <p>Lantmäteriverket medverkar på forumet för noll olyckor (Nolla työtaturmaa) och är på nivå II i klassificeringen.</p>



GRI-standard	Upplysning	I rapporten samt kommentar
GRI 404: Utbildning och kompetensutveckling (2016)		
404-1	Utbildningstimmar per anställd	Personalrapport, s. 6–7
404-3	Andel anställda som får regelbunden utvärdering av prestation och kompetens	Samtliga medarbetare (100 %) omfattas av årliga framtids- och bedömningsamtal.
GRI 405: Mångfald och lika möjligheter (2016)		
405-1	Mångfald i sammansättningen av styrande organ och personal	Välmående människor Personalrapport, s. 11–13
405-2	Skillnader i grundlön och ersättningar till kvinnor och till män	Personalrapport, s. 14–15
GRI 418: Kundintegritet (2016)		
418-1	Antal klagomål gällande brott mot kundintegritet och förlust av kunddata	Lantmäteriverket har inte delgivits några klagomål gällande personuppgiftsincidenter. År 2022 registrerades sammanlagt 63 personuppgiftsincidenter eller misstankar om sådana, största delen rapporterades av medarbetare. Behandling av personuppgifter vid Lantmäteriverket

I gemensam riktning

WWW.MAANMITTAUSLAITOS.FI/SV/SAMHALLSANSVAR

